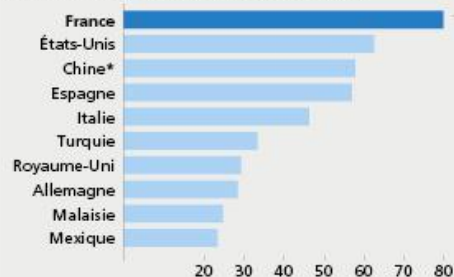


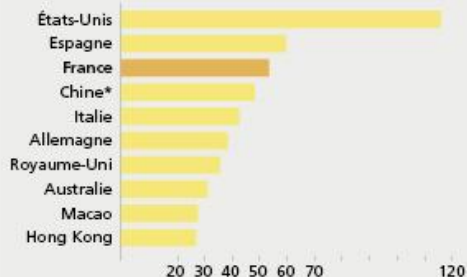
# Le tourisme

Nombre d'arrivées en 2011 par pays  
(en millions de touristes internationaux)



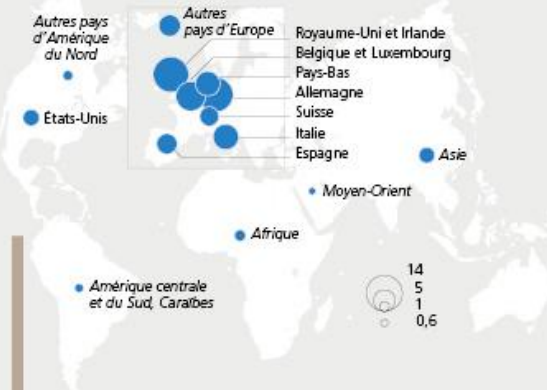
\* Hors Hong Kong et Macao.

Recettes du tourisme international en 2011 par pays  
(en milliards de dollars)

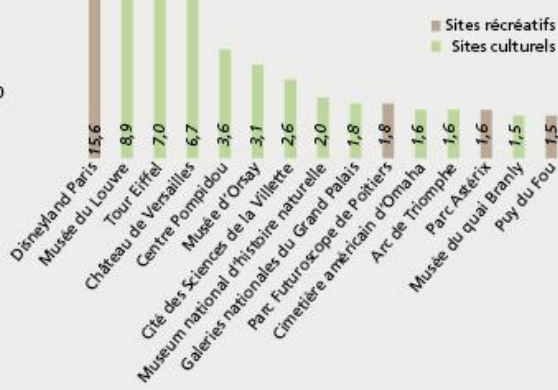


\* Hors Hong Kong et Macao.

Origine des touristes étrangers en France, 2009 (en millions)



15 premiers sites touristiques de France  
(nombre de visiteurs en 2011, en millions)



Sources : World Tourism Organization (UNWTO),  
Yearbook of Tourism Statistics, 2011 et 2013,  
Madrid, [www2.unwto.org](http://www2.unwto.org) ;  
ministère de l'Artisanat, du Commerce et du Tourisme,  
Mémento du tourisme, octobre 2012, Paris,  
[www.dgcis.redressement-productif.gouv.fr](http://www.dgcis.redressement-productif.gouv.fr)

Réalisation : Sciences Po - Atelier de cartographie © Dila, Paris, 2013

in *Questions Internationales* n°61-62, mai-août 2013,  
La Documentation française

SciencesPo. | Atelier de cartographie

Sciences Po - Atelier de cartographie, 2013,  
<http://cartographie.sciences-po.fr>

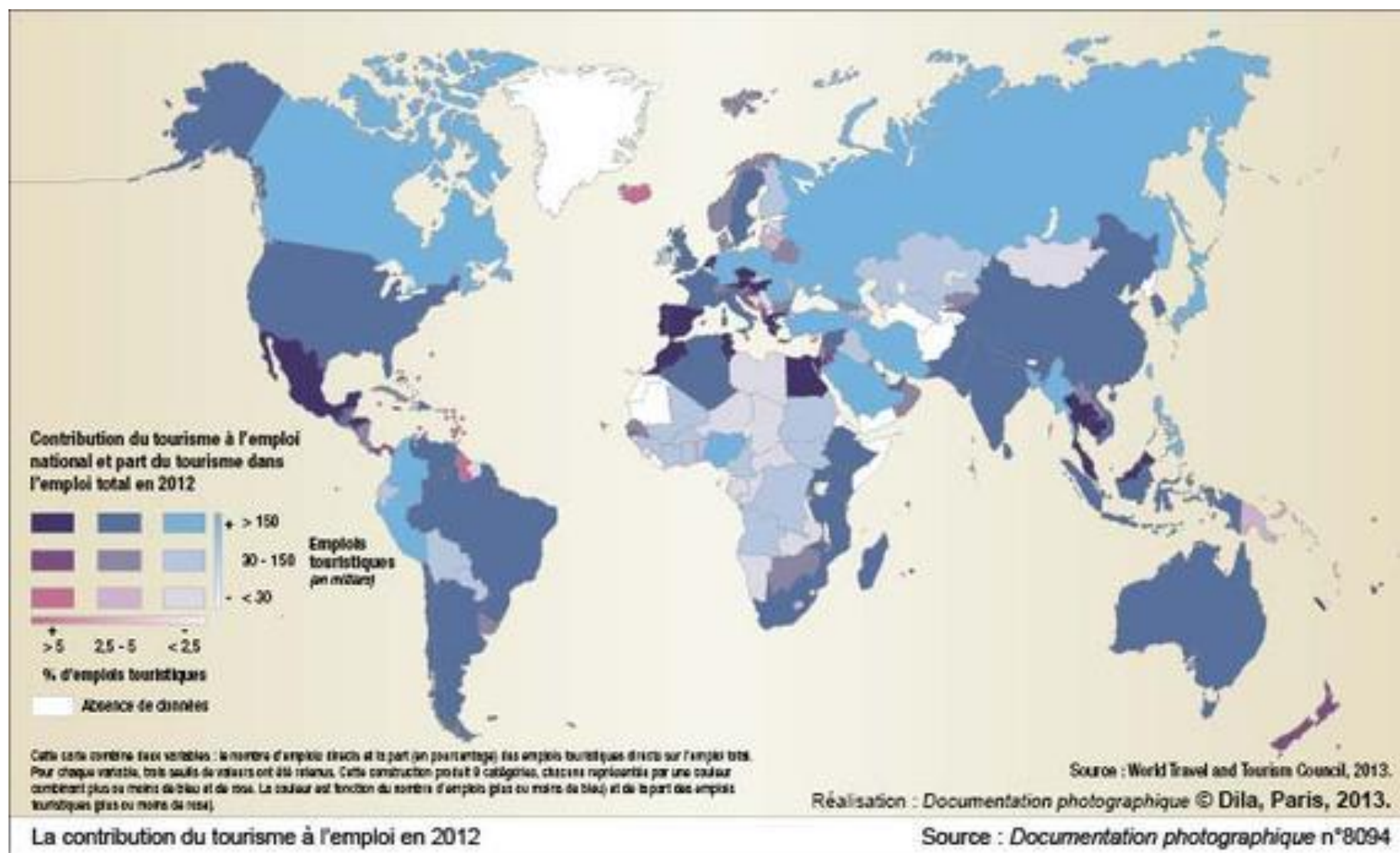


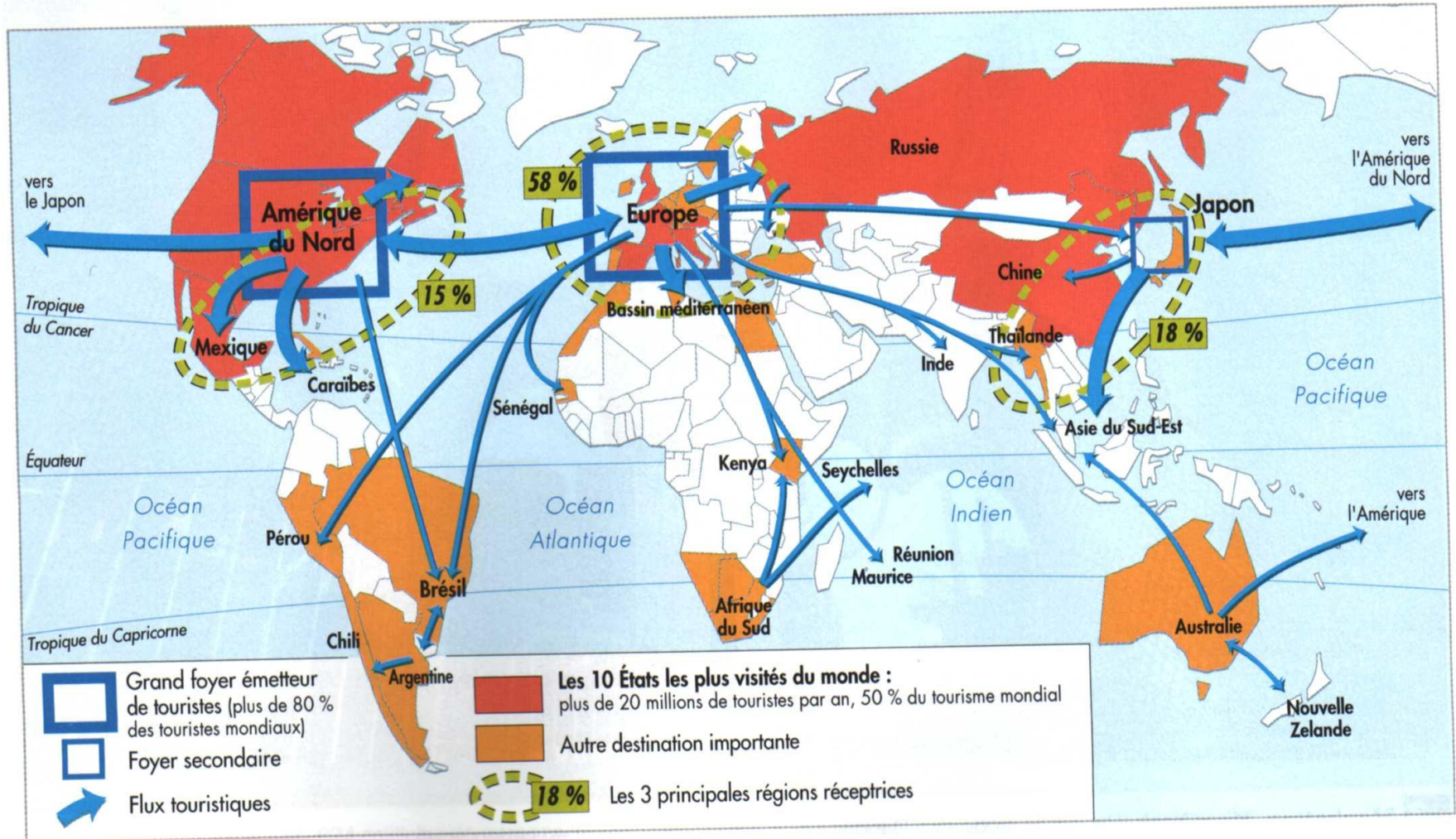
Seul l'usage pédagogique en classe ou centre de documentation est libre. Pour toute autre utilisation, contacter : [carto@sciences-po.fr](mailto:carto@sciences-po.fr)  
Pedagogical use only. For any other use dissemination or disclosure, either whole or partial, contact : [carto@sciences-po.fr](mailto:carto@sciences-po.fr)

# Liste du patrimoine mondial en péril

Les **48** biens inscrits sur la liste du patrimoine mondial en péril par décision du Comité du patrimoine mondial selon l' Article 11 (4) de la *Convention*.







**Le tourisme international.**

Quand l'envie nous taraude mais que la raison nous tenaille ! Le nombre de touristes a augmenté de façon exponentielle au cours des 20 dernières années, et certains endroits sont si populaires que leur intégrité est menacée par la masse de visiteurs. De plus en plus, la question se pose: doit-on fermer ces merveilles aux touristes pour les sauver? Le touriste a bien envie de partager l'émotion commune, mais le citoyen s'inquiète ! Petite sélection de dix endroits dans le monde particulièrement menacés par leur fréquentation. Y aller ou pas, ce sera ensuite la question existentielle du touriste responsable.



rechercher un mot clé, une personne... 

**LE PLAYER**  
Ecouter France Info en direct

**Actu** | Culture & Médias | Sports | Vie pratique | vidéos | l'antenne

**En ce moment** ▶ Pause fiscale ? • Réforme des retraites • Syrie

- publicité -


## France Info par monde et merveilles


# Venise menacée par le tourisme


LE SAMEDI 18 AOÛT 2012 À 10:20 ★★★★★ (3 votes)


à la une \_\_\_\_\_


## Dix sites spectaculaires fermés aux touristes


 2

 0

 0


 Recommander

 Tweeter

 +1

Parcs naturels, hôtels, lieux de culte, plages... Malgré le tourisme de masse, certains lieux particulièrement grandioses restent interdits aux visiteurs. Voici notre sélection.



Par **Ariane Nicolas** 

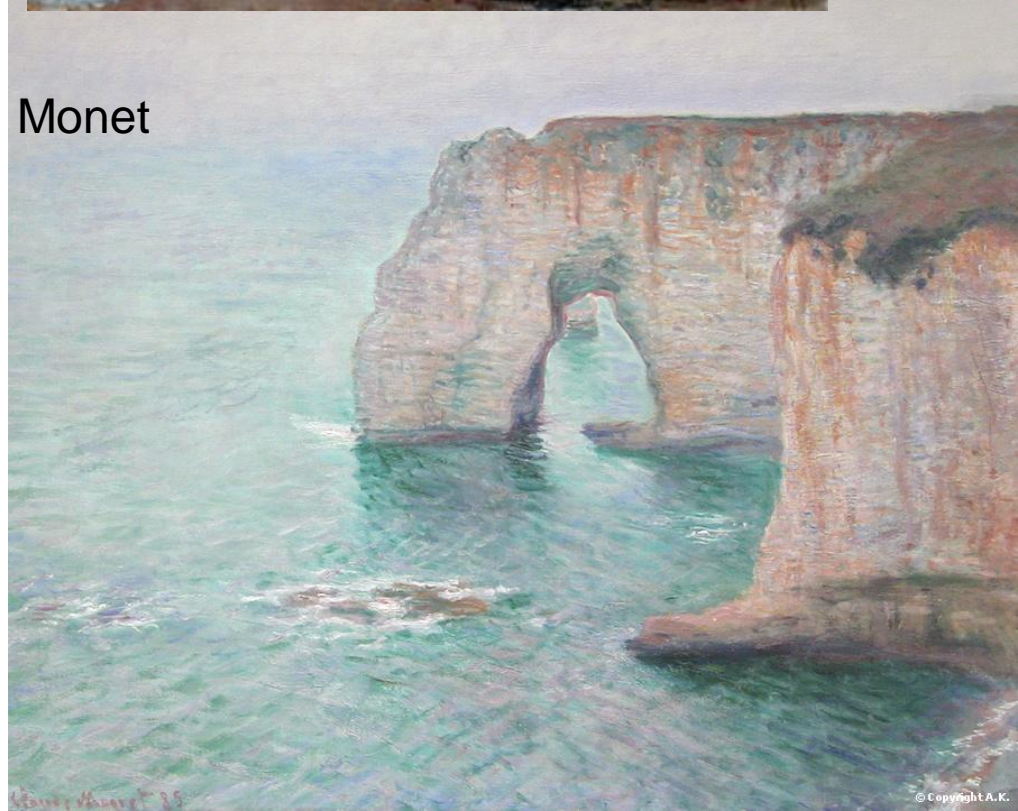
Mis à jour le 09/07/2012 | 15:36 , publié le 08/07/2012 | 13:13



*Vue du port de Dordrecht, Hollande, 17<sup>e</sup> siècle.*



Monet





Eugène Boudin, 1860







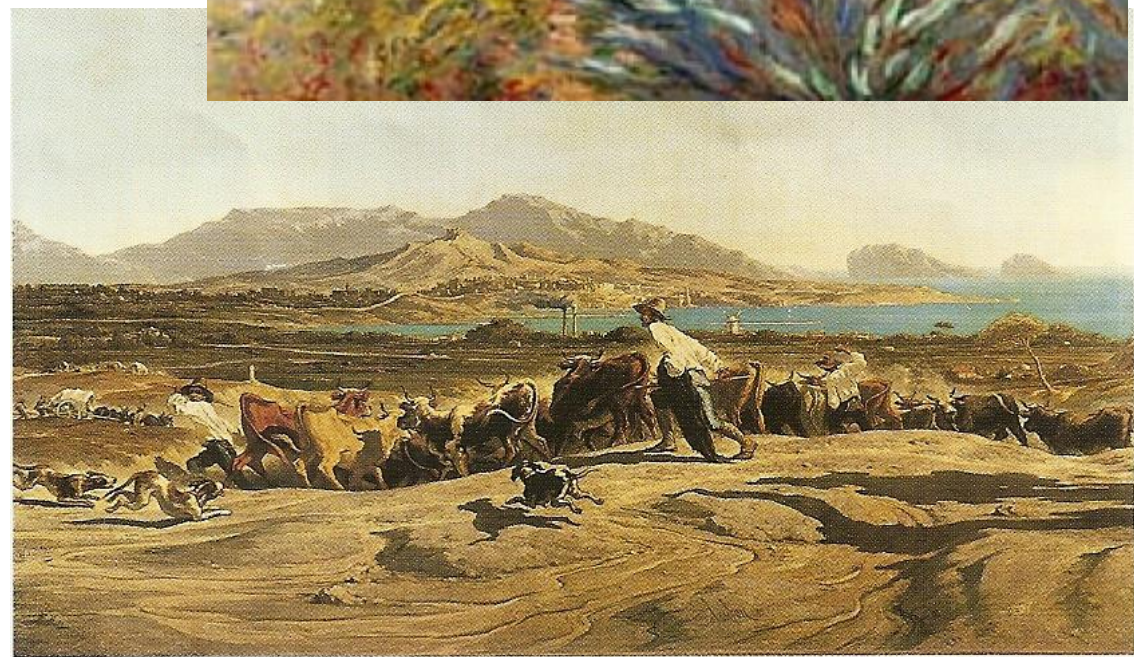
# CORBIN

## LE TERRITOIRE DU VIDE

L'Occident et le désir du rivage  
1750 - 1840



Champs  
Flammarion

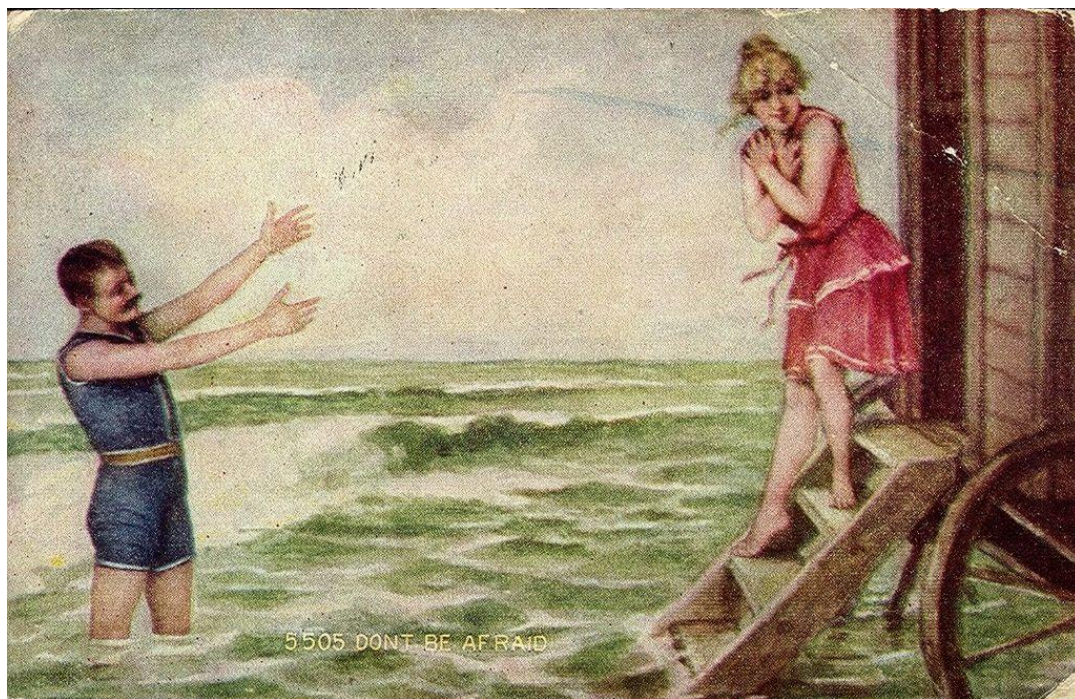


E. Loubon, vue de Marseille, 1853

« on vient sur le littoral pour prendre soin  
de soi en se confrontant au spectacle de la nature »

A Corbin

La pratique du bain à la lame



JOURNAL  
DES  
BAINS DE MER

DE DIEPPE,

OU RECHERCHES ET OBSERVATIONS SUR L'USAGE HYGIÉNIQUE  
ET THÉRAPEUTIQUE DE L'EAU DE MER.

PAR CH. L. MOURGUÉ,

Docteur en médecine, Médecin-Inspecteur des Bains de mer  
de Dieppe, Membre résident de la Société royale académique  
des Sciences de Paris et de plusieurs Sociétés de Médecine.

PREMIÈRE LIVRAISON,

ORNÉE D'UNE GRAVURE EN TAILLE-DOUCE.

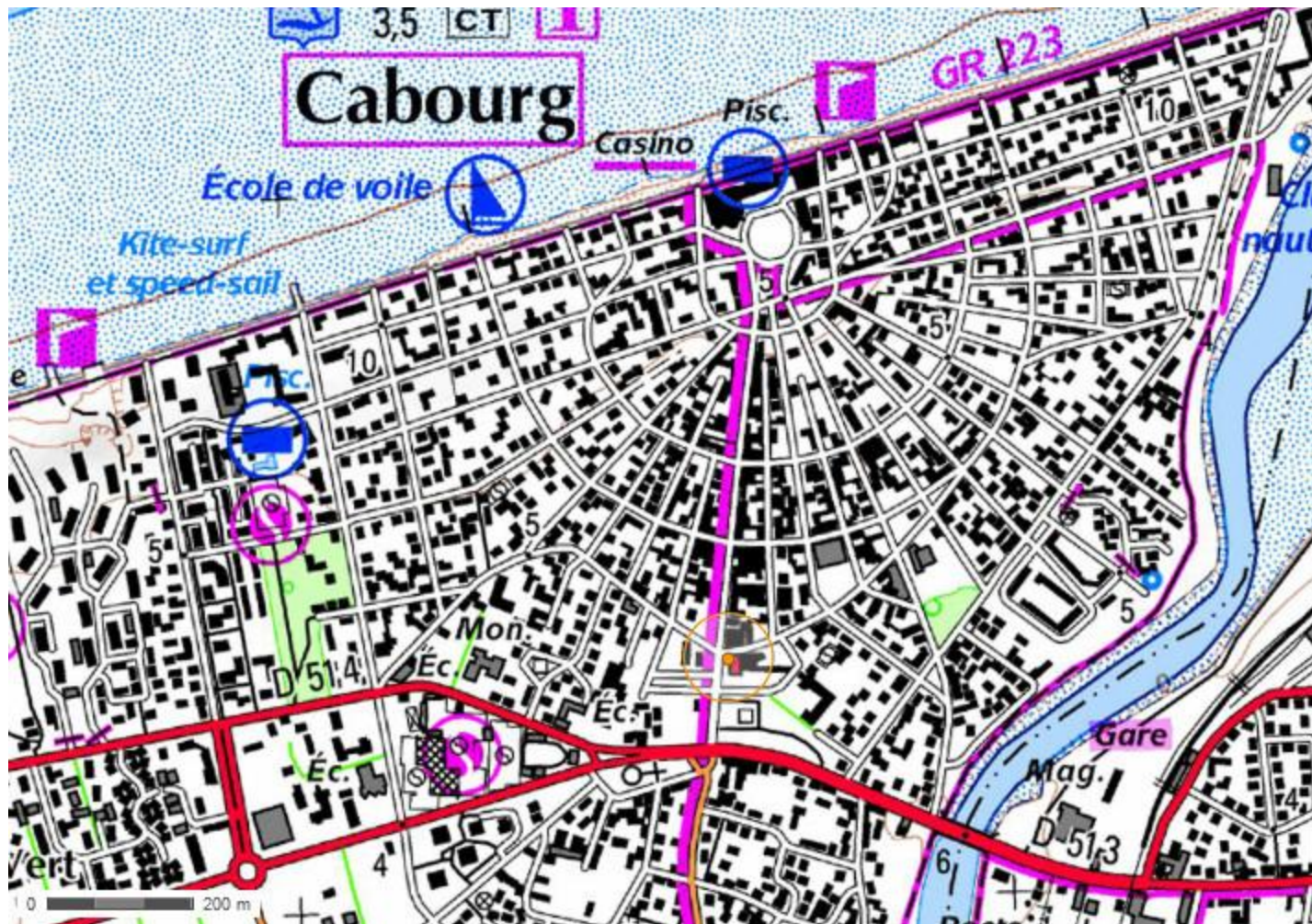
Queramus quid optimum,  
non quid usitatissimum.  
SEN., de Vit. beat.

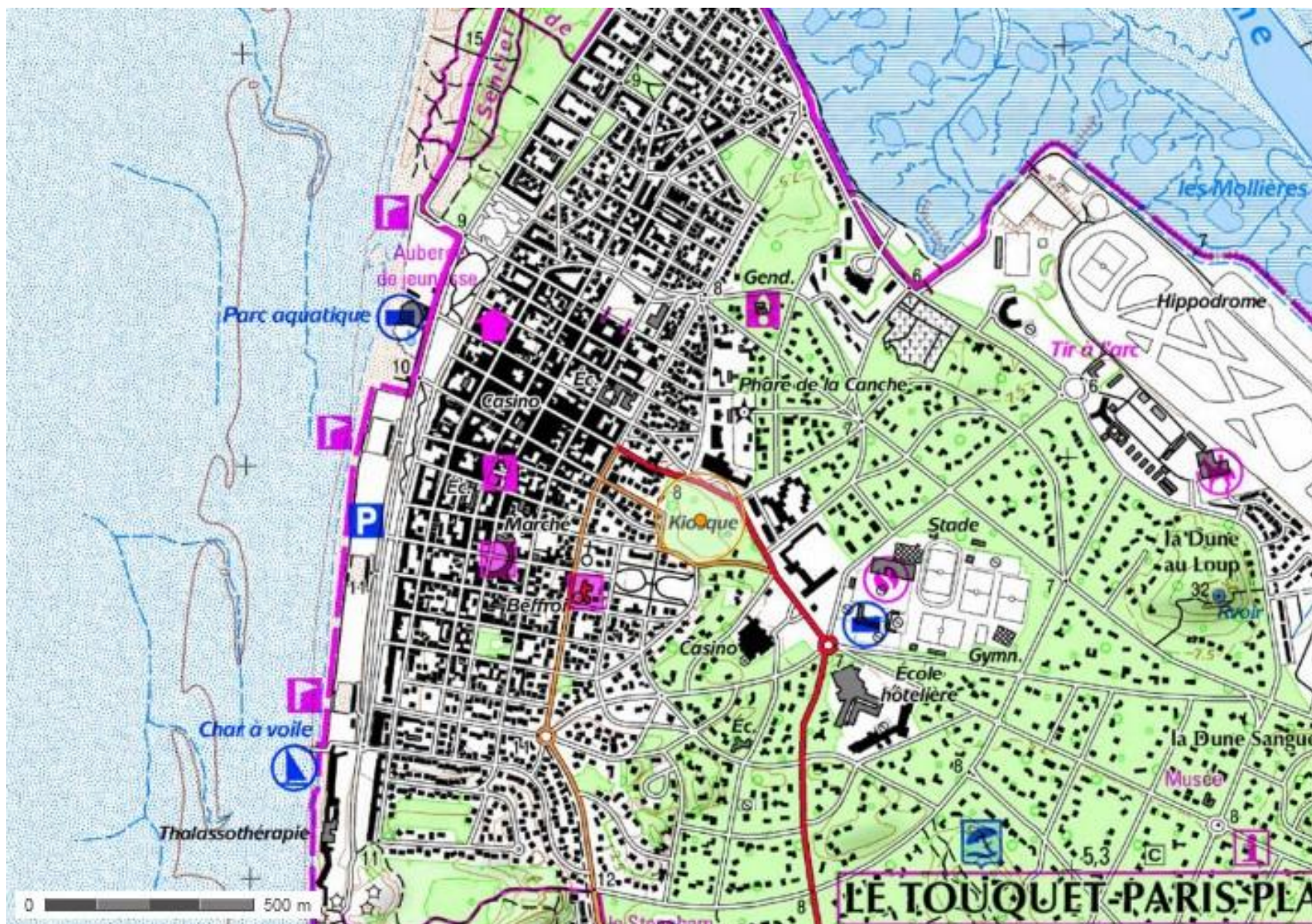


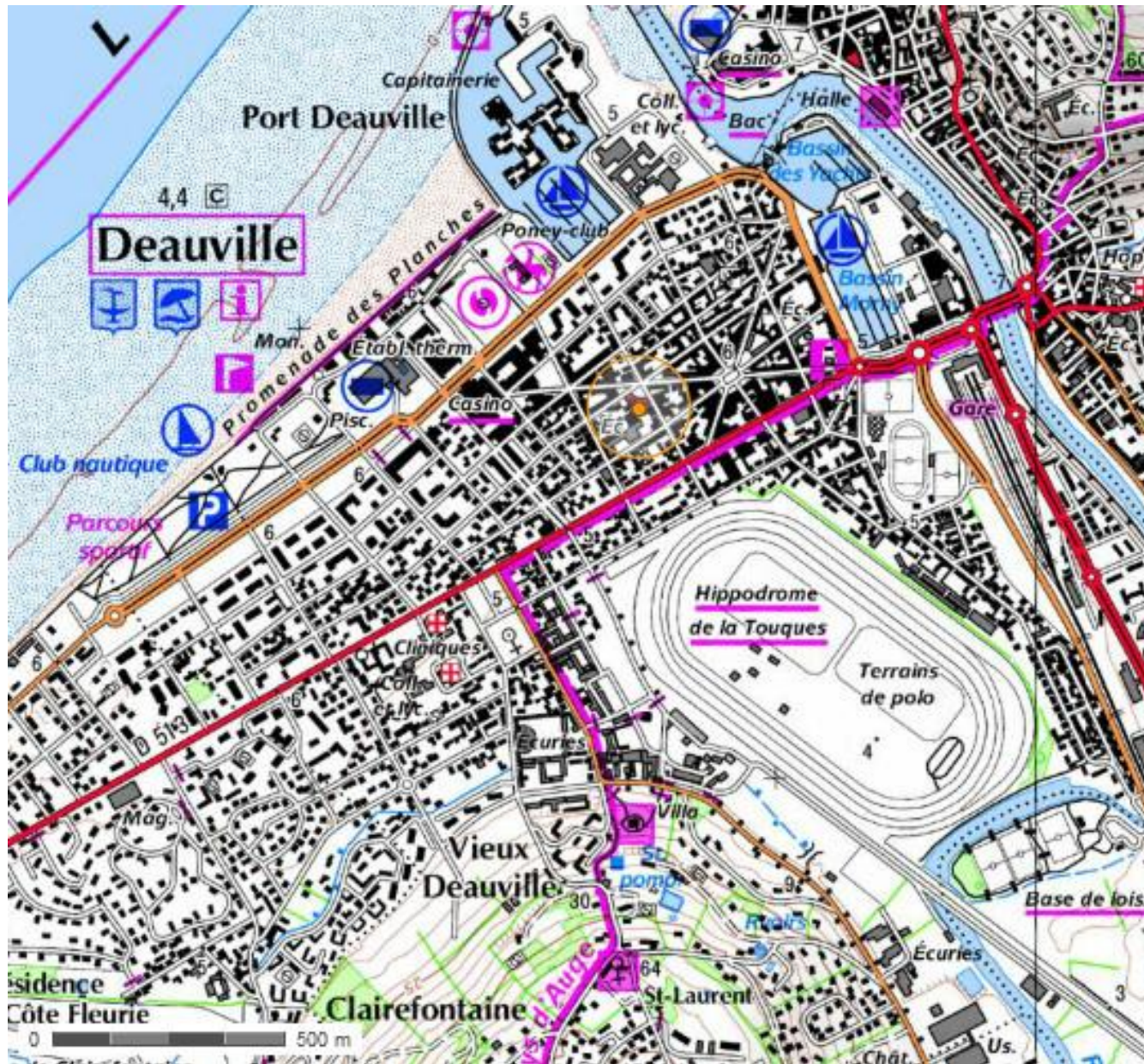
PARIS,  
Chez M<sup>me</sup>. SEIGNOT, Libraire, quai Saint-Michel, n<sup>o</sup> 15.

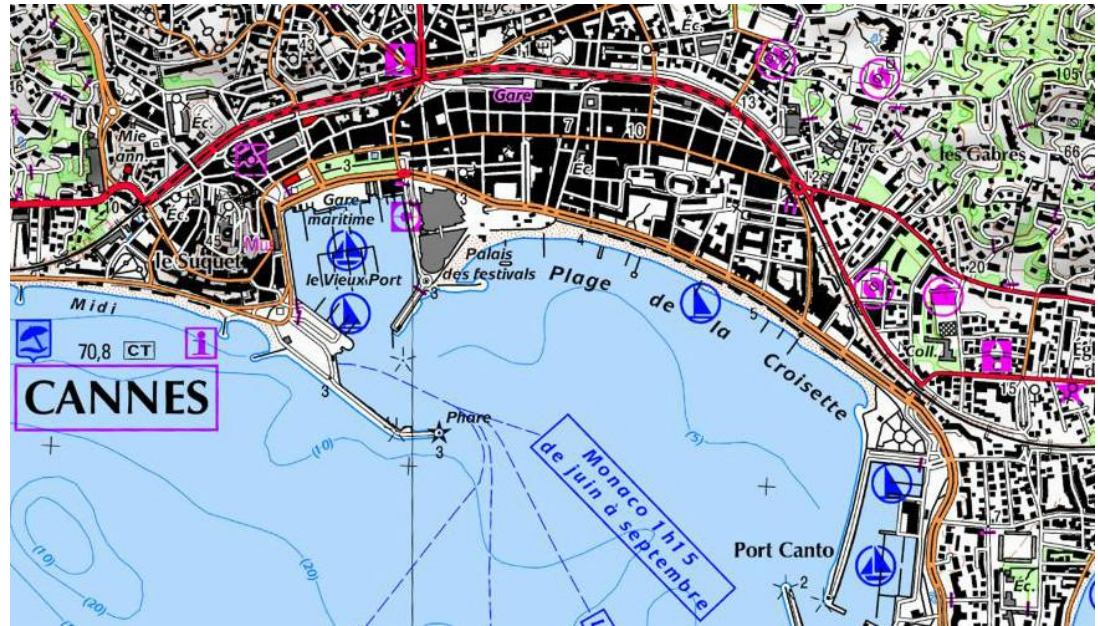
A DIEPPE,  
Chez CORSANGE, Imprimeur-Libraire.

1823.

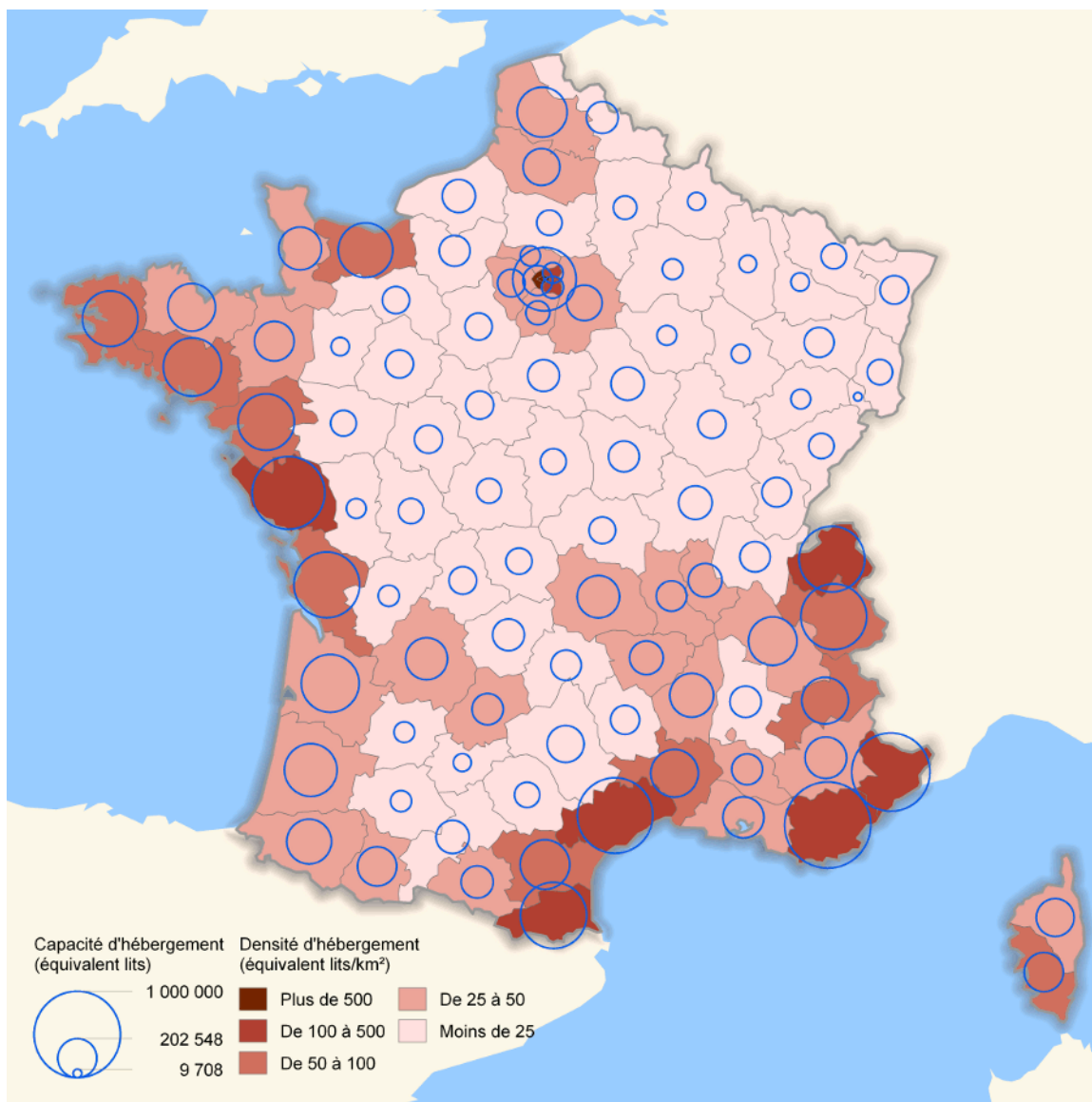








La Croisette : hôtels, plage et cabines de bains.

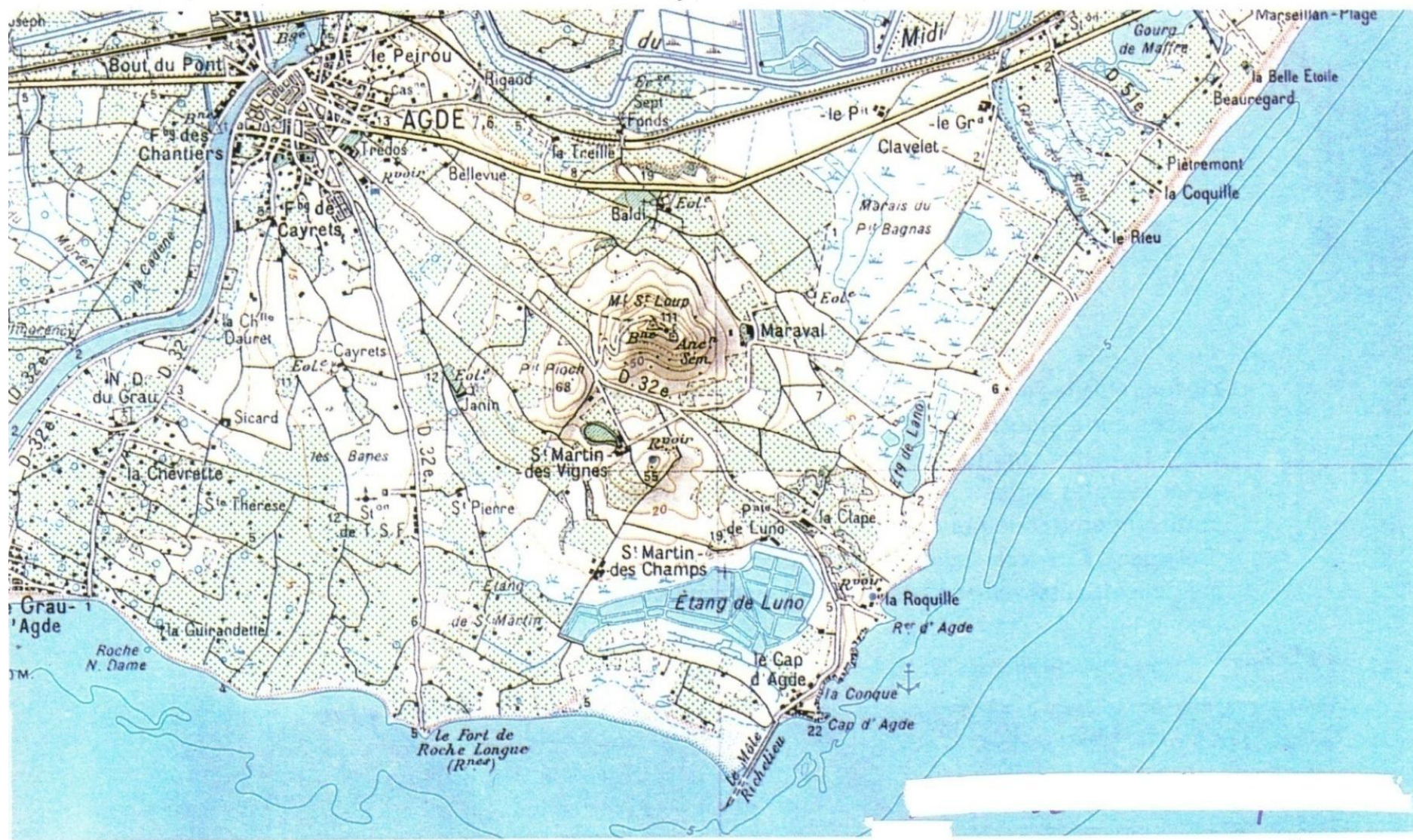






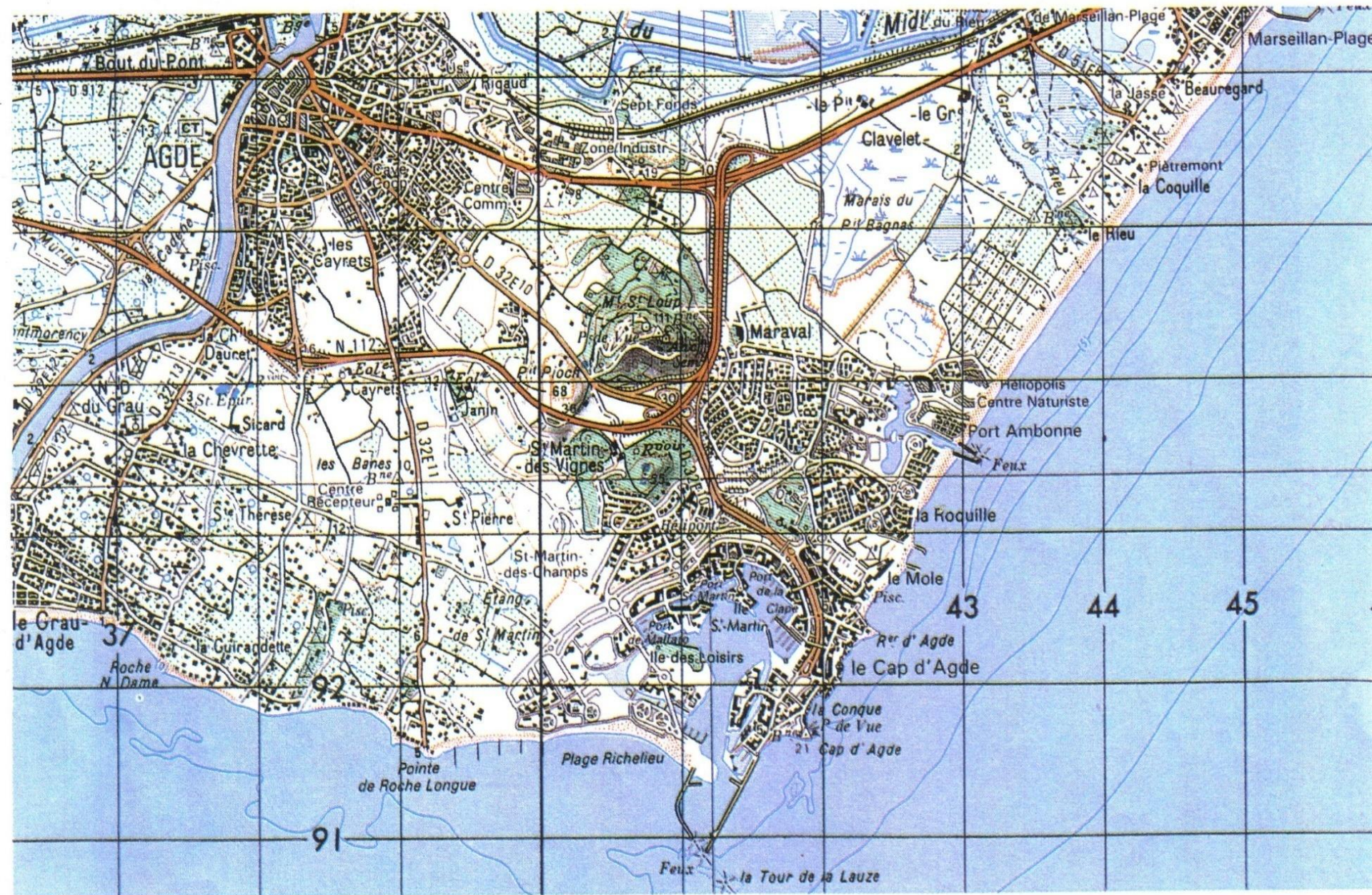
# La Grande Motte





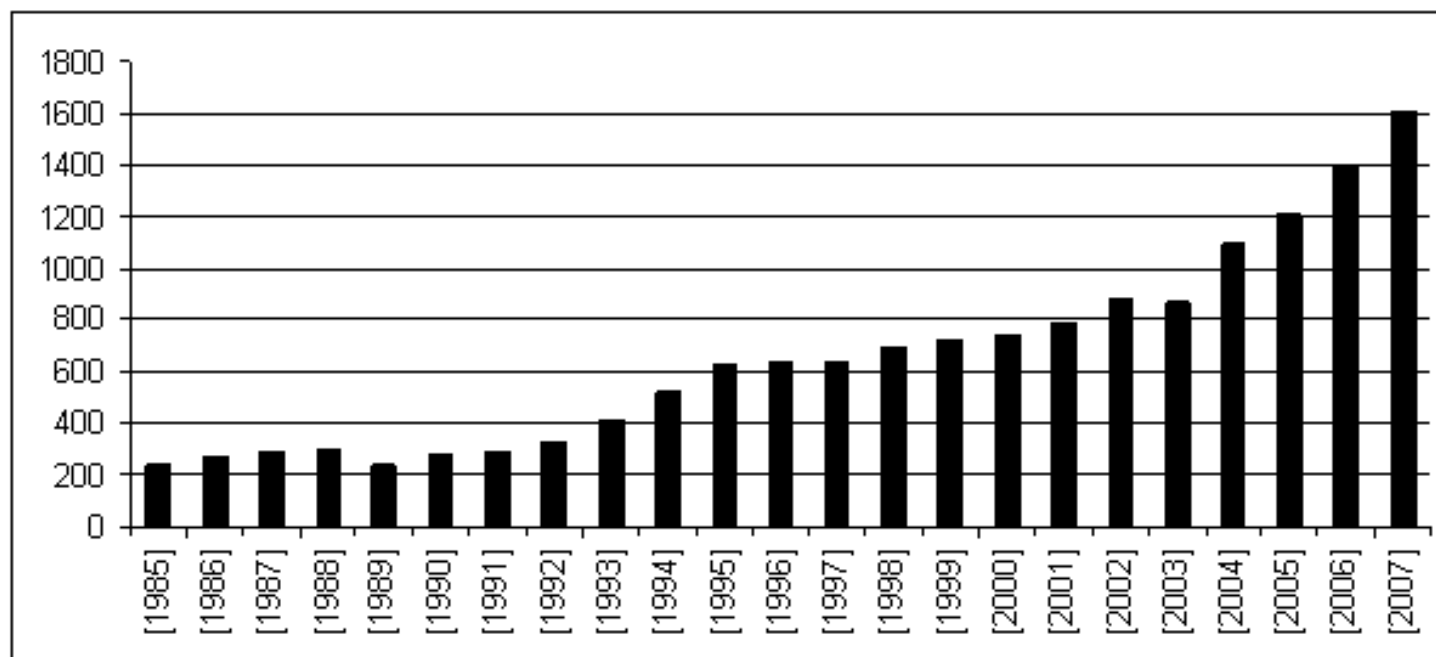
Doc. 1

La région du Cap d'Agde en 1950 au 1/50 000 (IGN)...



Doc. 2 ... et en 1990 au 1/50 000 (IGN)

## L'évolution du nombre de déplacements touristiques intérieurs chinois entre 1985 et 2007



Unité : millions de déplacements touristiques

Source : Administration nationale du tourisme de Chine



Ressort



Resort Luxury



Ressort de Compression



Dessin Ressort



## Bienvenue dans le berceau de l'Amérique Française

Tombez sous le charme de  
cette Île unique où

[Agrotourisme](#)[Paysages](#)[Patrimoine](#)

s'unissent pour vous  
enchanter. **+**

Venez faire votre tour...  
À moins de 15 km de Québec!



Découvrez nos  
municipalités

▸ Saint-François  
▸ Saint-Pierre

▸ Saint-Jean  
▸ Sainte-Famille

▸ Saint-Laurent  
▸ Sainte-Pétronille

### Les tours de l'Île

#### 5 circuits à découvrir

Passeport culture Île d'Orléans

Audioguide île d'Orléans

Lieux d'histoire et de culture

Patrimoine religieux

### À savoir

#### NOUVEAU!

#### AUBERGE LE CANARD HUPPÉ

NOUVEAUTÉ À L'AUBERGE LE CANARD HUPPÉ Nous voulons vous informer que la cuisine de l'auberge le canard huppé sera fermée du 15 janvier au 31 janvier 2016. Le Canard Huppé est en pleine restructuration afin de vous offrir des plats cuisinés Signé J. SPENCE et une ligne de mets préparés Signé Philip Rae. Et[...]

[Lire la suite](#)

### À venir


# Réserve de faune du Dja

[Description](#)[Cartes](#)[Documents](#)[Galerie](#)[Indicateurs](#)[Assistance](#)

## Réserve de faune du Dja

C'est l'une des forêts humides d'Afrique les plus vastes et les mieux protégées, 90 % de sa superficie restant violée. Pratiquement encerclée par le fleuve Dja, qui en forme la limite naturelle, la réserve est surtout remarquable pour sa biodiversité et pour la très grande variété des primates qui y vivent. Elle abrite 107 espèces de mammifères, dont cinq sont menacées.

[Anglais](#)[Français](#)[Arabe](#)[Chinois](#)[Russe](#)[Espagnol](#)[Japonais](#)[Néerlandais](#)

 **Cameroon**

Provinces du Sud et de l'Est (Départements: du Dja-et-LOBO pour la partie Ouest, du Haut-Nyong pour la partie Est)

N3 0 0 E13 0 0

**Date d'inscription :** 1987

**Critères :** (ix)(x)

**Bien :** 526 000 ha

**Ref :** 407

[Media](#)[Activités](#)[Actualités](#)[Événements](#)[Liens](#)

### Etat de conservation (SOC) par année

2015	2014	2013	2012	2011	2010	2009	2007
2006	2005	2004	2003	2001	2000	1999	1998
1997							



### Cajun Jam

February 13, 2016  
1:00 p.m. - 3:30 p.m.  
Performance Center

Community  
Coffee Company  
presents  
Vermilionville's  
weekly Cajun Jam  
led by some of the  
area's finest



musicians. The free jam is held in the Performance Center of Vermilionville and is open to all skill levels-beginner to professional. Free admission is for jam only and does not include entry to the park. Special thanks to the Community Coffee for sponsoring our weekly jams, as well as to the Cajun French Music Association for additional support!

### Valentine's Day Eve Cooking Class with Agnes Capello of Savoir Faire

February 13, 2016  
6:00 p.m. - 9:00 p.m.

Vermilionville Cooking School

Join us for a couples cooking class where you will learn to make a romantic feast for two with French-Italian chef



## HEALING TRADITIONS IN ACADIANA | MARCH 5

Healing Traditions in Acadiana is a quarterly lecture series with the Lafayette Parish Master Gardeners that serves as an introduction to the general public about the healing traditions of the Cajun and Creole peoples of the area as well as the need to preserve medicinal plants, and the knowledge of their uses. This event is free and open to the public, but donations are encouraged.

## WHERE HISTORY IS HANDS-ON







À PROPOS

EN SAVOIR PLUS SUR  
L'ÉCONOMUSÉE®?

DÉCOUVREZ NOS  
RÉSEAUX

NOUS CONTACTER

MAGASINEZ EN LIGNE

## Qu'est-ce qu'un ÉCONOMUSÉE® ?

Un ÉCONOMUSÉE® c'est d'abord une entreprise oeuvrant dans le secteur des métiers d'art ou de l'agroalimentaire qui utilise un savoir-faire authentique dans la fabrication de ses produits.

Un ÉCONOMUSÉE® met en valeur des artisans et leurs métiers. Il rend possible la rencontre avec l'artisan qui ouvre son atelier au public, transmet son savoir-faire et sa passion en plus d'offrir des produits fabriqués sur place.

Sur le plan touristique, un ÉCONOMUSÉE® constitue un élément novateur car il permet à une entreprise privée de faire connaître au grand public la culture locale et de contribuer de manière significative à la préservation du patrimoine culturel immatériel.

**Pour devenir un ÉCONOMUSÉE®, une entreprise doit répondre à des critères de sélection et intégrer des composantes fondamentales dans ses installations :**

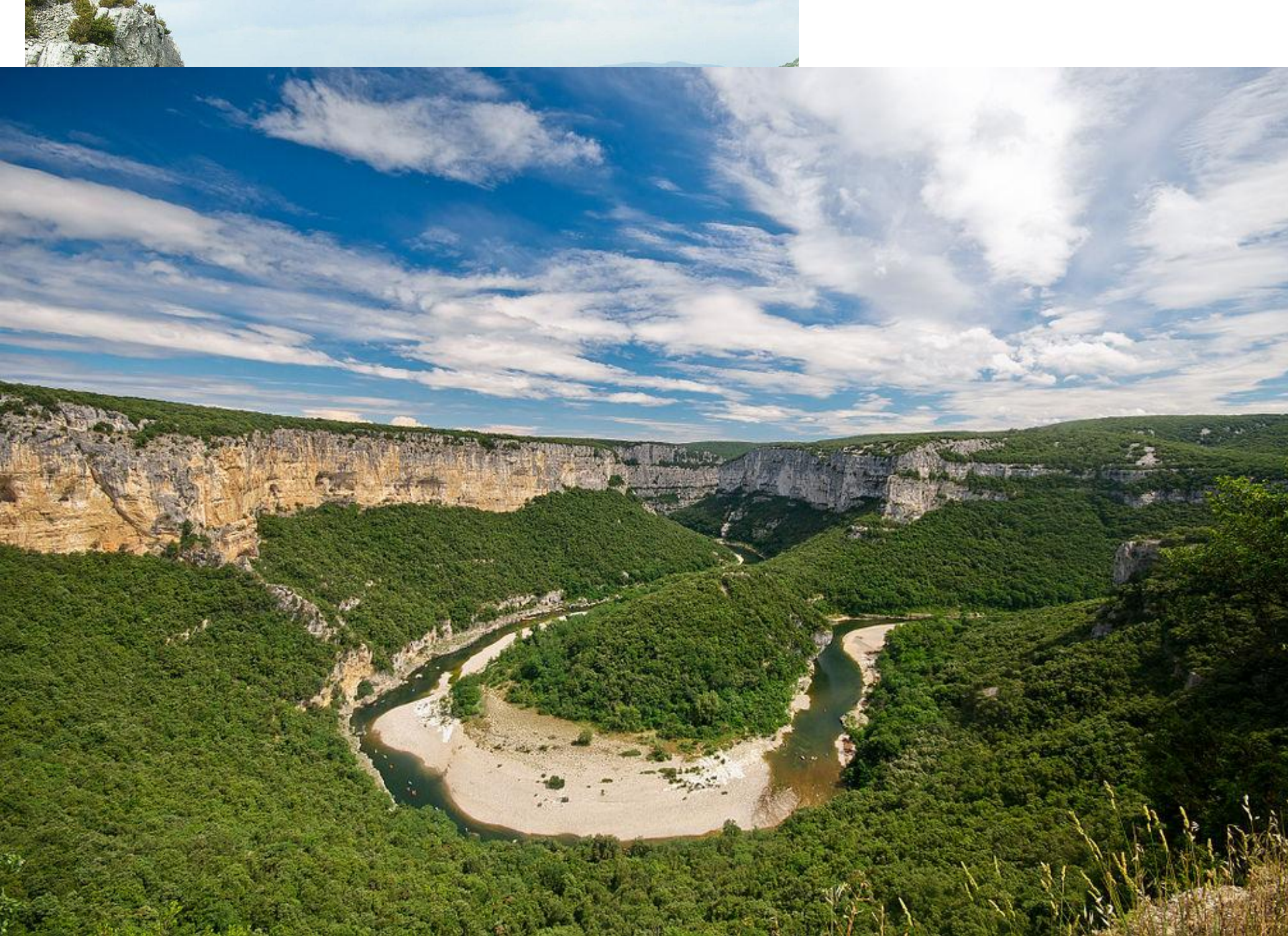
1. une aire de réception où les visiteurs sont accueillis et découvrent ce qu'est un ÉCONOMUSÉE® ;
2. un atelier où les visiteurs peuvent voir les artisans au travail et dialoguer avec eux ;
3. un espace d'interprétation du savoir-faire traditionnel ;
4. un espace d'interprétation du savoir-faire contemporain ;
5. un lieu de documentation ;
6. une boutique.













# GORGES DE L'ARDÈCHE

UN ENGAGEMENT GRANDEUR NATURE

LE TERRITOIRE | DÉCOUVRIR AUTREMENT | LA RÉSERVE NATURELLE | LE SYNDICAT EN ACTION

## BIVOUACS

INFORMATIONS & RÉSERVATIONS

## LE SYNDICAT MIXTE



## LES PUBLICATIONS

Découverte des Gorges de l'Ardèche



## GORGES DE L'ARDECHE

SYNDICAT DE GESTION

Le village 07700 Saint-Remèze

## ATTENTION



Soyez attentif si vous pratiquez des activités sensibles au risque météorologique ou à proximité d'un rivage ou d'un cours d'eau; des phénomènes habituels dans la région mais occasionnellement et localement dangereux (ex. mistral, orage d'été, montée des eaux) sont en effet prévus ; tenez-vous au courant de l'évolution de la situation.

**Ouverture Centrale de Réserve le 22 Mars 2016**

## ACTUALITES



### Réhabilitation paysagère de la Combe d'Arc



Co-présidé par Alain Triolle, préfet de l'Ardèche, Hervé Saulignac, président du Département, et Christine Malfoy, présidente du Syndicat de gestion des gorges de l'Ardèche, le comité de pilotage de l'opération Grand site du Pont d'Arc vient de valider le lancement des premiers travaux de réhabilitation de ce site emblématique de l'Ardèche.





## Bienvenue à la grotte de St Marcel



Aux portes sud des Gorges de l'Ardèche, la grotte de Saint Marcel d'Ardèche vous transportera dans un univers féérique. Vous pourrez y découvrir des salles immenses et la cascade des gours (bassins de calcite) unique en Europe.

Le site de la grotte de Saint Marcel d'Ardèche vous propose aussi une ballade le long d'un sentier de découverte appelé « Le chemin de la grosse pierre ». Muni d'un GPS disponible à la location, vous pourrez y découvrir la faune et la flore des Gorges de l'Ardèche, un menhir et un dolmen.

245  
B III

**LE VIVARAIS**

**DESCENTE EN BATEAU**

DES

**GORGES DE L'ARDÈCHE**



**PONT-D'ARC**

Arche naturelle de 60 mètres d'ouverture creusée par l'Ardèche dans la montagne qui lui barrait le cours (Embarquement pour la descente des Gorges de l'Ardèche)

*Cliché de la collection Edgard Georges et Long, Larat, Alleur. Tous droits de reproduction réservés.*

~~~~~

Pour tous renseignements, s'adresser au Syndicat d'Initiative du Vivarais  
à **VALS-LES-BAINS (Ardèche)**

**La descente en bateau des gorges de l'Ardèche :  
encadré publicitaire de 1907,  
revue Vivarais-Tourisme-Séjour**  
(fonds d'archives Vals-les-Bains, AD 07)

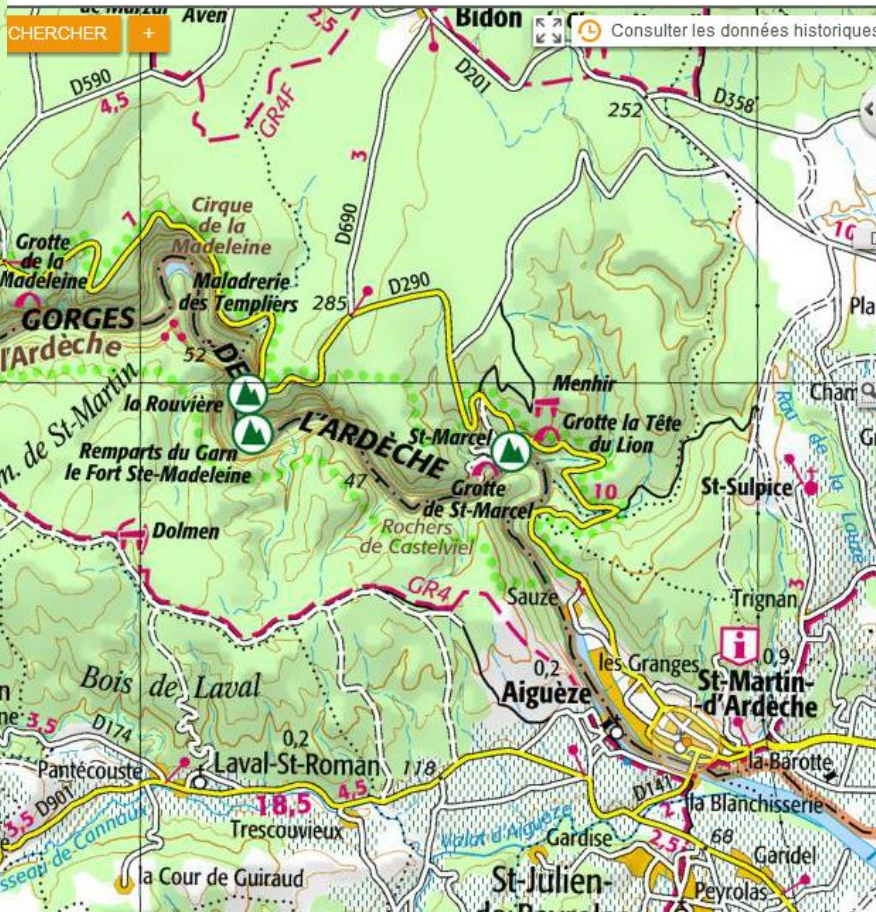
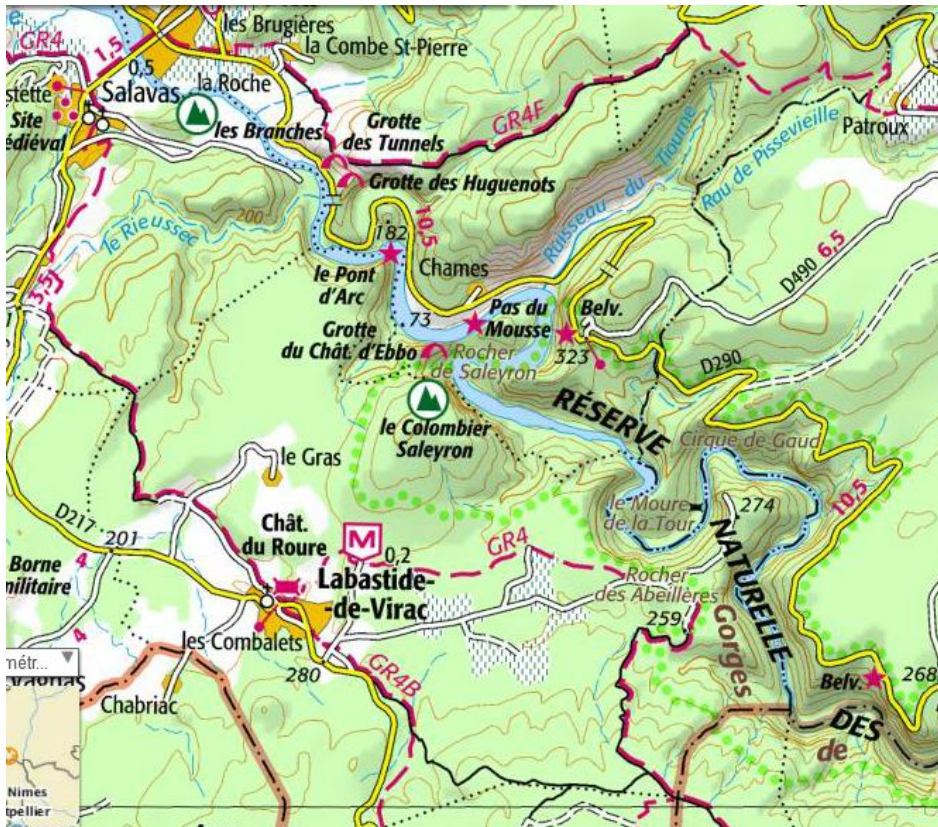
Cet encart publicitaire met en avant un double usage du Pont d'Arc :

1/ celui-ci est une curiosité naturelle que l'on visite, une "arche naturelle de 60 mètres d'ouverture, creusée par l'Ardèche dans la montagne qui lui barrait la route",

2/ celui-ci devient également le lieu où l'on embarque pour effectuer la descente des gorges. Cette représentation signe ici un glissement d'usage du Pont d'Arc qui s'accompagne, dans le même temps, par une évolution des pratiques : les bateliers de l'Ardèche passent du statut de pêcheur à celui de guide et d'accompagnateur lors de la descente des gorges.

S'il est difficile de quantifier la fréquentation touristique de ce site au début du XX<sup>ème</sup> siècle, tout au moins peut-on affirmer qu'elle est supérieure à 350 visiteurs, ce chiffre renvoyant au nombre de personnes ayant embarqué au Pont d'Arc en vue d'effectuer la descente des gorges (Revue Vivarais-Tourisme-Séjour, n° 19, 15 oct. 1911, p. 389).

Figure 1 : La descente en bateau des gorges de l'Ardèche : encadré publicitaire de 1907



### Éléments de localisation

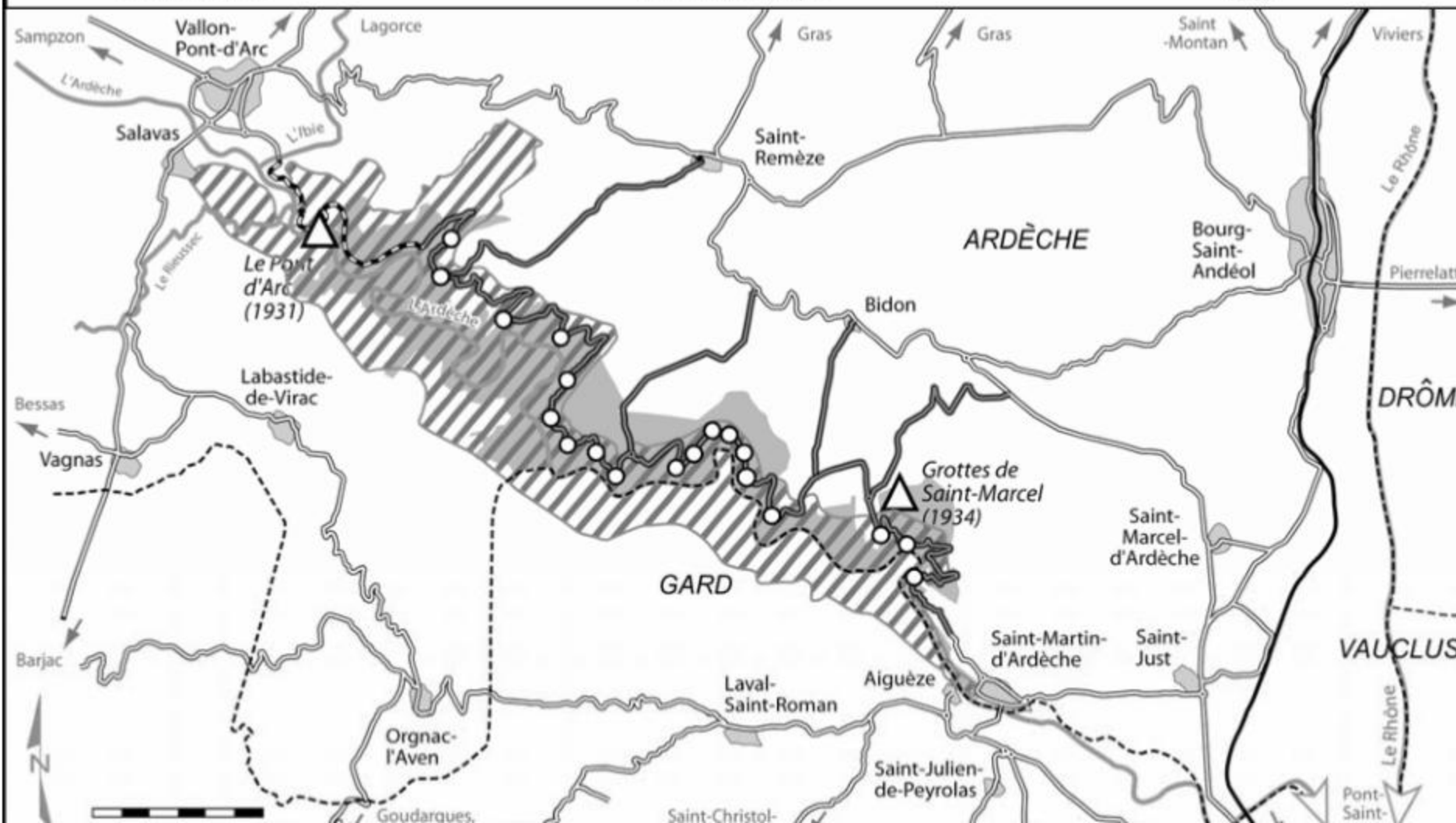
- Route principale
- Voie ferrée
- Limite départementale
- Espace bâti
- Cours d'eau principal

### Éléments de la ressource touristique

- Tronçon carrossable Vallon-Châmes (1887)
- Route touristique des gorges de l'Ardèche et bretelles de raccordement au réseau pré-existant, ouverture en 1969
- Panorama depuis la route touristique

### Périmètres de protection

- Site classé
- Site inscrit des gorges de l'Ardèche, 1943
- Zone non-construcible du plan d'urbanisme, 1969



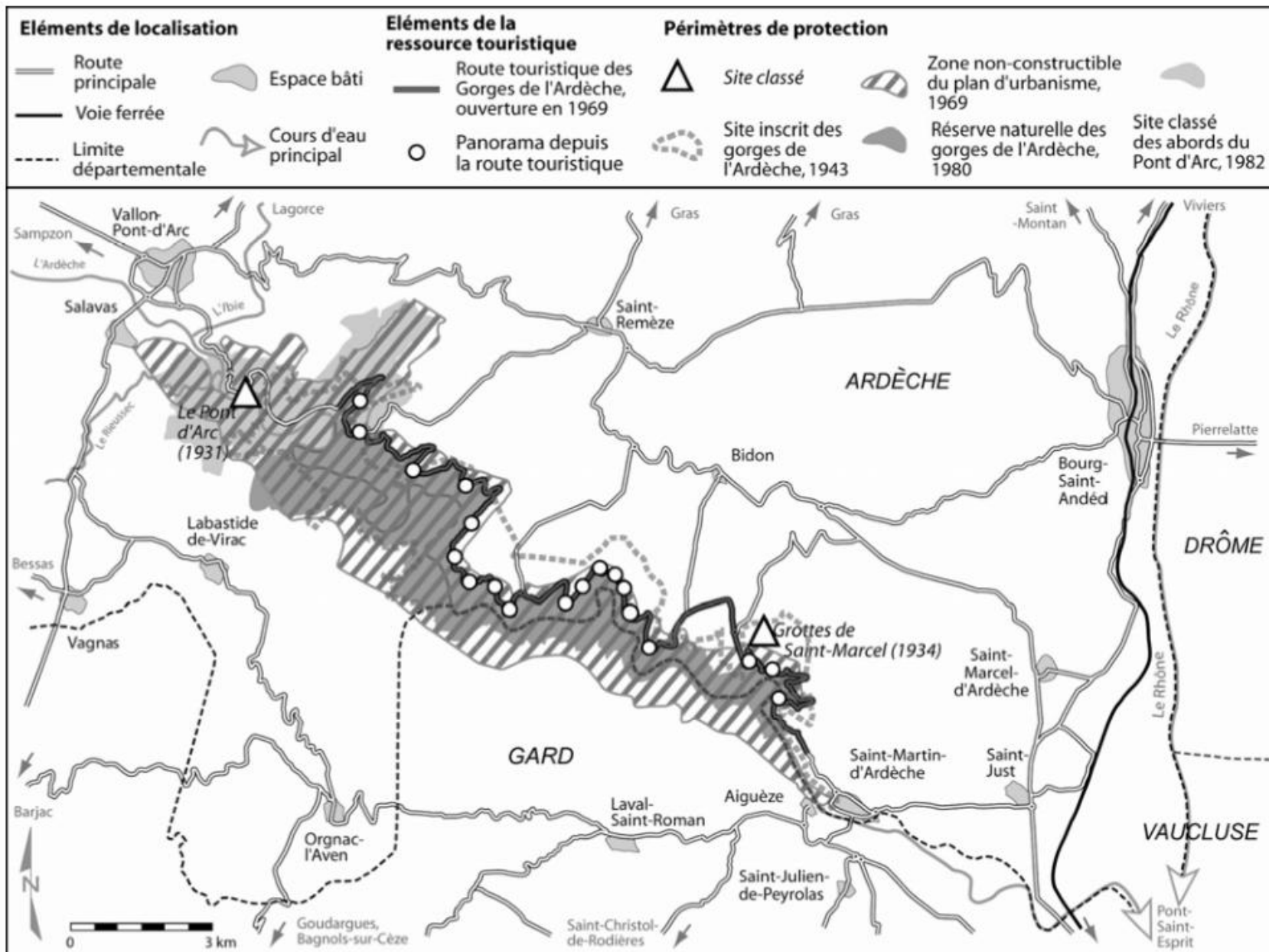


Figure 4 : Définition des périmètres du site classé du Pont d'Arc et de la réserve naturelle des gorges de l'Ardèche

- A l'inverse, la commission départementale des sites dénonce vivement ce projet de barrage : « **Tout cet ensemble merveilleux (les gorges et le Pont d'Arc), unique au monde prendrait désormais l'aspect d'une inondation perpétuelle et uniforme qui lui ôterait ses deux caractères essentiels : la Majesté et la Variété (...). Le projet d'installation d'une usine hydro électrique, tel qu'il nous est présenté, entraînerait fatalement un bouleversement complet de la région et la perte irrémédiable de son caractère pittoresque et artistique (...). Et ne pensez vous pas, messieurs, que quelle que soit la pauvreté d'une région et les avantages matériels que l'on peut lui faire espérer en échange de l'abandon d'une richesse inestimable en argent, comparable à un souvenir de famille précieux, ceux qui ont pour mission de sauvegarder ce patrimoine n'ont pas le droit de l'abandonner définitivement au premier acquéreur, sans avoir recherché les solutions qui pourraient permettre de le conserver » (Séance du 31 mars 1924).**

## PROTECTION

## TOURISME

1975-1980 :  
projet puis création  
d'une réserve naturelle

1969 : adoption d'un Plan d'Urbanisme  
Classement des Gorges de l'Ardèche  
en zone non-construcible

Premières mesures de classement :  
1931 : site classé du Pont d'Arc  
1934 : site classé des Grottes de  
Saint-Marcel  
1943 : site inscrit des Gorges de l'Ardèche

Changement du  
regard porté sur  
le Pont d'Arc

XVIII<sup>e</sup>- XIX<sup>e</sup> siècles :  
les Gorges de l'Ardèche  
apparaissent  
dans la littérature

1887 : construction du tronçon  
Vallon / Châmes. Diffusion de  
l'invention touristique,  
structuration du Pont d'Arc  
en site touristique

1969 : ouverture de la route touristique  
des Gorges de l'Ardèche, route construite  
dans une perspective de développement touristique

Dénonciation des modes de fréquentation touristique induits  
par l'ouverture de la route touristique  
Projet de restructuration de la route touristique

1980-1990 :  
une réserve naturelle  
gestionnaire  
des flux touristiques

Fin des années 1970-  
début des années 1980 :  
« tourisme de masse »  
jugé inadéquat

Première moitié du XX<sup>e</sup> siècle :  
mise en tourisme des Gorges  
de l'Ardèche.  
Développement du canoë-kayak,  
politique de tourisme social

## TRANSPORT

## TRANSPORT