

- **Dictionnaire de Brunet : les mots de la géographie**
- « quand on ne comprend pas bien l'organisation ou la logique interne d'un espace géographique, on l'attribue au Pouvoir » « insidieux et protéiforme, il peut venir d'où on ne l'attendait pas » « le pouvoir est partout, chacun exerce du pouvoir, surtout ceux qui ont du savoir »

- **Une définition de J. Lévy dans le dictionnaire Lévy /Lussault**
- Pouvoir = « avoir la capacité à agir sur une situation de manière à en modifier le contenu ou le devenir », « pouvoir sur des personnes rendu possible par une autorité légitime »

# Déf encyclopédie universalis

- « La notion politique de pouvoir garde le sens général de « faculté d'agir », mais cette faculté s'exerce dans le cadre d'un rapport avec d'autres hommes. Elle voisine avec toute une série de notions apparentées dont elle se laisse parfois difficilement distinguer : force, puissance, [domination](#), autorité, violence »

# Géographie et pouvoirs =



Paul Vidal de La Blache  
1845/1918



# La « géopolitique »

- Die Geopolitik



Le fondateur = Ratzel (1844-1904),



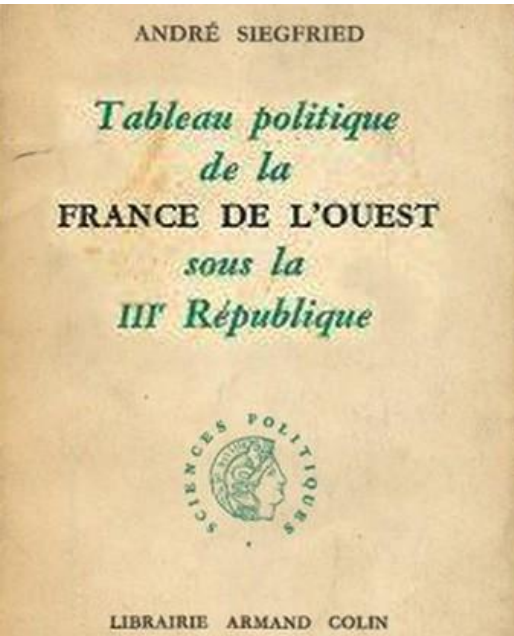
**Karl Haushofer**, 1869 / mort par suicide 1946

Et en France ?

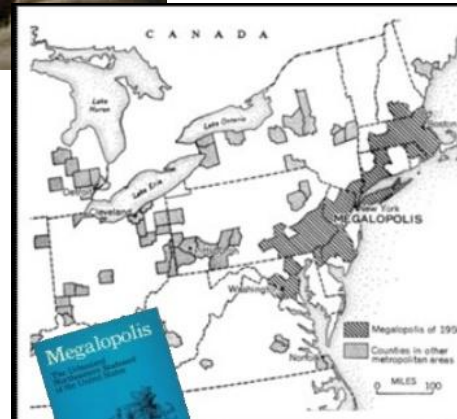
André Siegfried

Pionnier de la géographie électorale

1875-1959

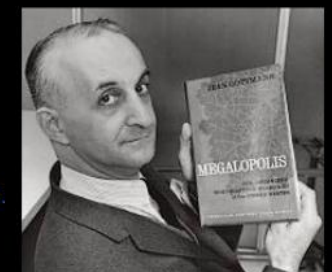


Jean Gottmann et la  
Notion d' »iconographie »



Regione fra Boston e Washington D.C.  
1950: 32 milioni abitanti  
2010: 44 milioni abitanti

Jean Gottmann  
1961  
Megalopolis



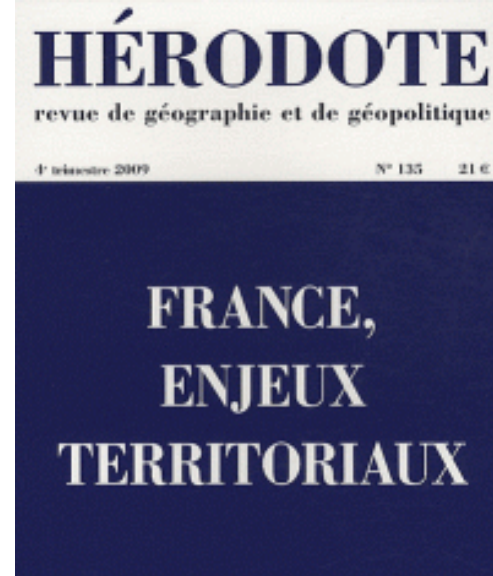


1976

Yves Lacoste

**LA GÉOGRAPHIE,  
ÇA SERT, D'ABORD,  
À FAIRE LA GUERRE**

nouvelle édition augmentée



LA DÉCOUVERTE

paul claval  
espace et  
pouvoir



puf  
espace et liberté





# Paris VIII et l'Institut français de géopolitique

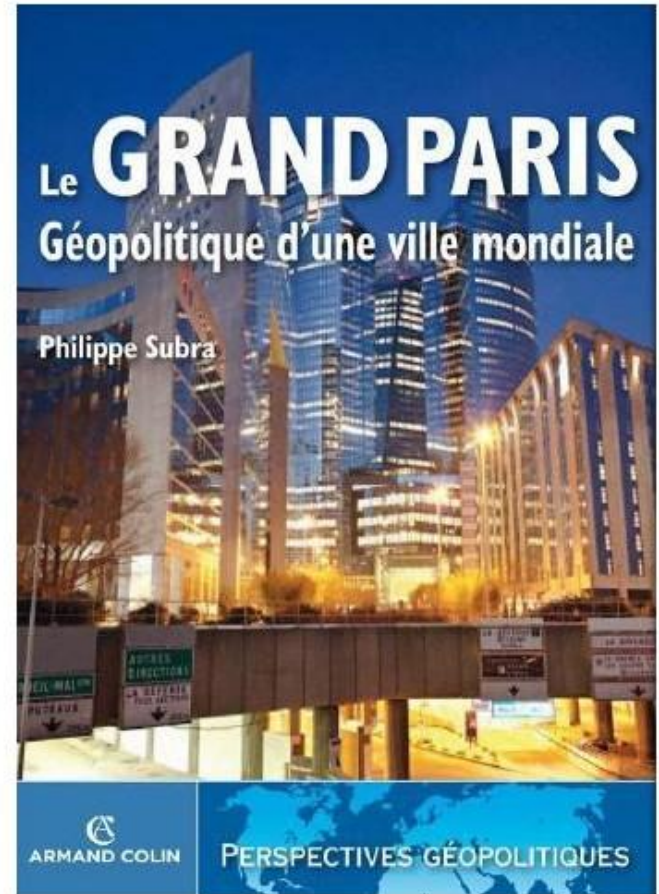
*Sous la direction de*  
Béatrice Giblin

## Nouvelle géopolitique des régions françaises

*Préface*  
d'Yves Lacoste



Fayard





Recherche



## INDEX

Auteurs

Mots-clés

## TOUS LES NUMÉROS

### NUMÉROS EN TEXTE INTÉGRAL

29 | 2016-2

Informalité, pouvoir et envers des espaces urbains

28 | 2016-1

Géographies politiques du tourisme + Varia

27 | 2015-3

Frontières et circulations au Moyen-Orient (Machrek/Turquie) + Varia

26 | 2015-2

(Géo)politique et Santé + Varia

25 | 2015-1

Lampedusa, îles méditerranéennes, frontières et migrations + Varia

24 | 2014-3

Trafics en Asie du Sud-Est + Varia

23 | 2014-2

Il y a politique de l'espace parce que l'espace est politique.

*There is a politics of space because space is political.*

Henri Lefebvre

## PRÉSENTATION

*L'Espace Politique* est une revue électronique en libre accès consacrée à la géographie politique et à la géopolitique. Elle a pour objectif de favoriser la compréhension de l'espace politique en présentant des modèles théoriques et des outils conceptuels appliqués à toutes les échelles (du mondial au local), mais aussi des thèmes pertinents par rapport à l'actualité ou à l'évolution de ces disciplines. Outil de diffusion de la recherche française et francophone, *L'Espace Politique* publie aussi en anglais. La gratuité de la revue lui permet de contribuer au rayonnement des chercheurs francophones, mais aussi à la consolidation de ces disciplines dans le champ académique.

La revue publie chaque année 3 numéros qui, depuis le n°23 (2-2014), sont subdivisés en un dossier thématique et en un varia. La revue publie ainsi à tout moment sur n'importe quel sujet.

## Dernier numéro en ligne

29 | 2016-2

Informalité, pouvoir et envers des espaces urbains

Sous la direction de **Sébastien Jacquot, Alexis Sierra et Jérôme**

Tadié

## Appels à contributions

Brasileiro Geografia  
Política e Geopolítica

Géographie politique et  
géopolitique brésilienne

Brazilian political  
geography and geopolitics

Toutes les actualités...

## Calenda/Géographie

Gouverner les risques  
dans les Caraïbes

The Commons, plant  
breeding and agricultural  
research

Migrations en  
Méditerranée : une  
anthropologie de  
l'absence ?

Flux réels versus flux  
immatériels

Des émergences à la  
reconnaissance.  
Trajectoires d'innovation

L'international comme  
ressource et contrainte  
des modes de faire la  
ville-cité

Accéder au site...

**« L'objet de la géographie politique est le rapport entre espace géographique et politique dans l'acceptation large du mot politique, c'est-à-dire recouvrant l'ensemble des phénomènes qui ressortissent à l'organisation de la gestion et de la régulation collective de la société. Dans cette perspective, la géopolitique s'insère dans la géographie politique, même si elle ne s'intéresse aux États que comme acteurs des relations entre sociétés. »**

Dictionnaire de la géographie et de l'espace des sociétés de Levy et Lussault (2003)

= **déf de logique d'acteur** = « l'ensemble formé par les intérêts, les objectifs, les pratiques, la culture et les représentations de cet acteur » Ph Subra

trl+Maj+N)

Le local soumis à des logiques concurrentes

Ph Subra, géopolitique locale, colin, 2016

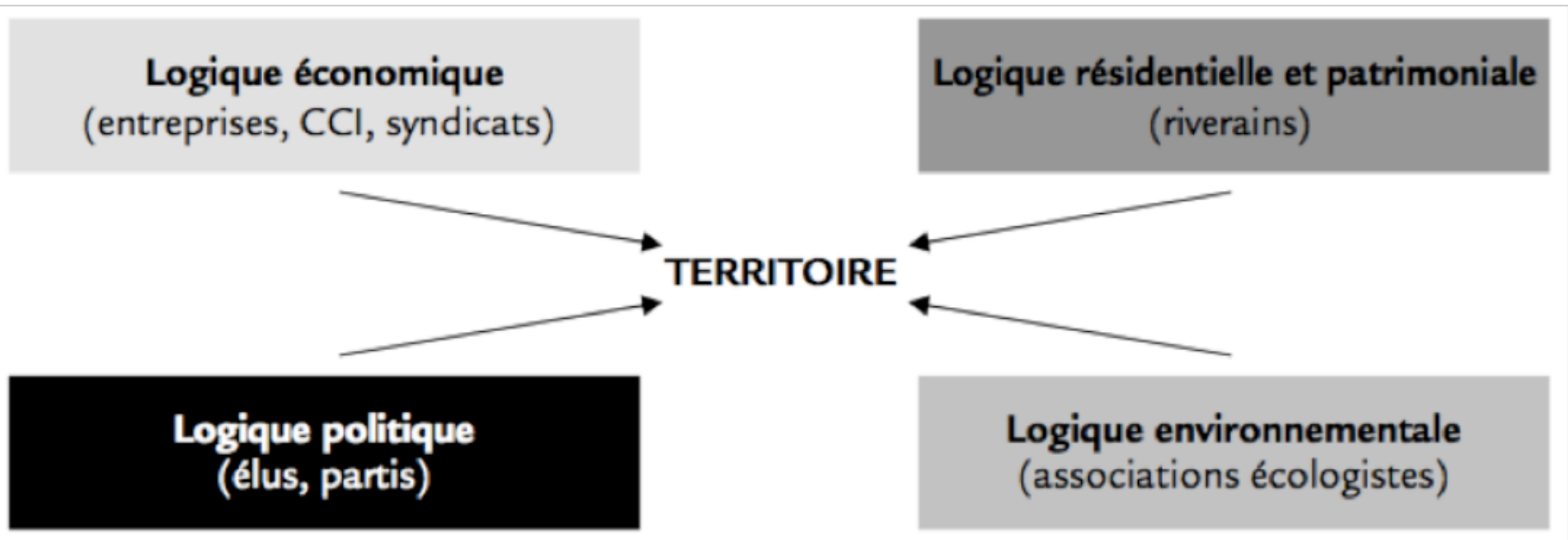
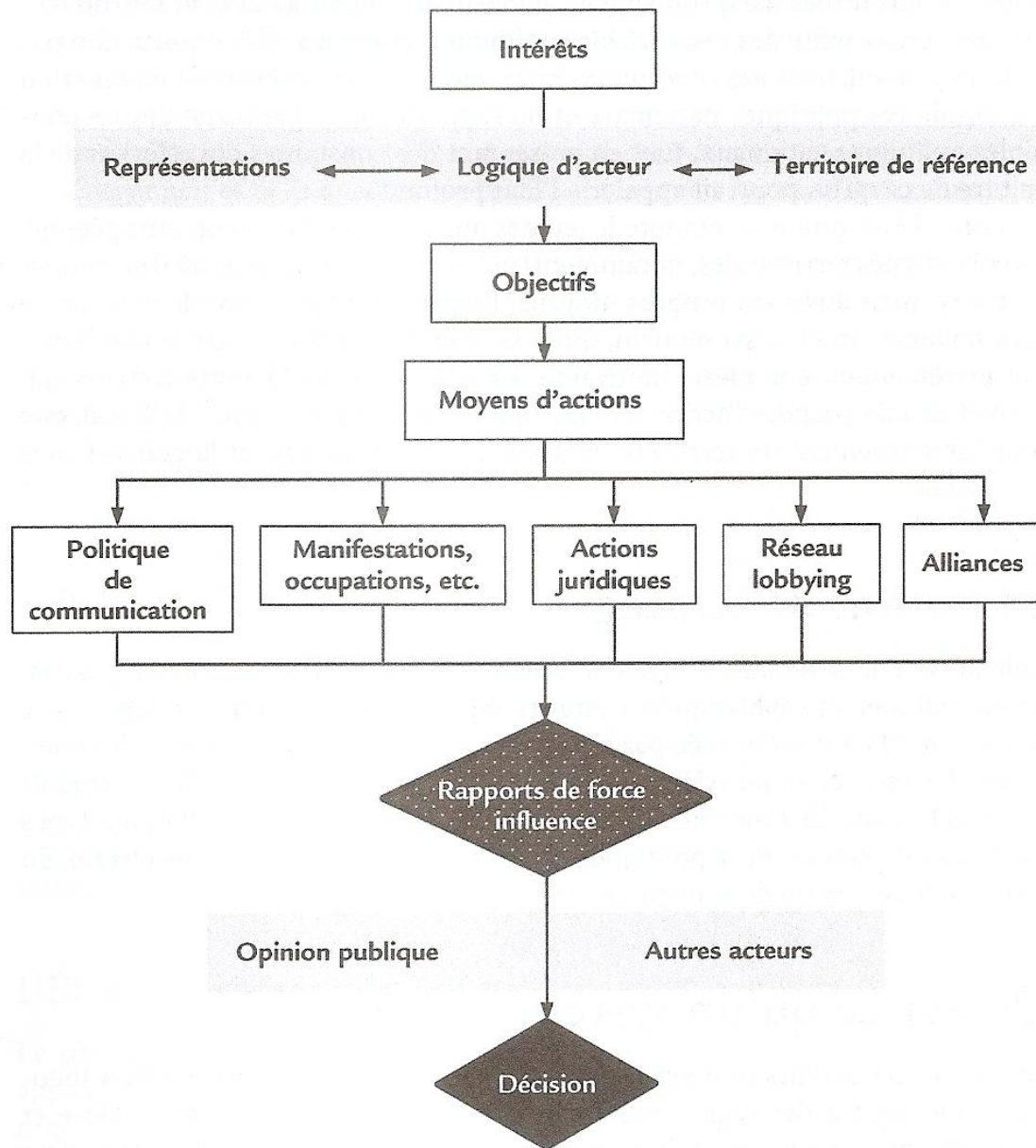


Figure 5 Les composantes de la stratégie d'un acteur





# Ségolène Royal et Manuel Valls s'affrontent à nouveau sur les « boues rouges »

Le Monde.fr avec AFP | 02.09.2016 à 17h35

Abonnez vous à partir de 1 €

👍 Réagir ⭐ Ajouter 🖨️ ✉️

f Partager

🐦 Tweeter



Un reportage de « Thalassa » retraçant l'historique des rejets de boues rouges au large de Cassis, dans les Bouches-du-Rhône, a relancé vendredi 2 septembre la polémique entre le premier ministre Manuel Valls et la ministre de l'environnement Ségolène Royal, opposés sur l'opportunité de poursuivre ces rejets polluants.



Dans ce reportage programmé vendredi soir sur France 3, Ségolène Royal revient sur la décision, à la fin de 2015, d'autoriser pour six ans la poursuite de l'activité de l'usine Altéo de Gardanne. L'industriel, qui a rejeté pendant cinquante ans des « boues rouges », toxiques, en plein cœur de l'actuel Parc national des calanques, a dû modifier ses procédés de production d'alumine à partir de bauxite et ne rejette plus qu'un liquide filtré. Ses opposants continuent de dénoncer ces effluents



## Projet de loi de finances pour 2014 : Administration territoriale

Repères ?

[Sommaire](#) | [Page précédente](#) | [Page suivante](#)

### B. LA LENTE AMORCE DE LA RÉFORME DE LA CARTE DES SOUS-PRÉFECTURES

Malgré le consensus existant sur la nécessaire réforme de la carte sous-préfectorale, cette dernière a de nouveau été reportée cette année. Pour votre rapporteur, elle ne doit pas se faire sans une réflexion approfondie sur le rôle des sous-préfets et les missions des sous-préfectures.

#### 1. La nécessaire adaptation du réseau des sous-préfectures

La Cour des comptes l'avait souligné dans son rapport annuel 2012, le réseau des sous-préfectures doit se réformer pour résorber le « hiatus croissant entre l'intangibilité [...] et les transformations de leur environnement, aussi bien économique et social qu'administratif »<sup>13</sup>(\*) . La Cour est allée jusqu'à conclure sévèrement que « ce niveau infra-départemental de l'administration de l'État devient de plus en plus inconsistant ».

L'utilité des sous-préfectures est certaine, dans la mesure où elle est la représentation de l'État de plus grande proximité. Cependant, si la présence de la puissance publique est nécessaire sur tout le territoire, son organisation doit être uniforme et surtout adaptée en fonction des contextes locaux. Or le **réseau actuel des sous-préfectures n'a été que très peu modifié depuis 1926**<sup>14</sup>(\*) : de nombreux arrondissements ont depuis connu des évolutions majeures en termes de développement économique et démographique. Avec le temps, certains territoires sont devenus « suradministrés », alors que d'autres, en zone rurale notamment, connaissent un sentiment d'abandon, consécutif à la fermeture, parfois cumulée, de la perception, du tribunal, de la caserne...

En outre, la RéATE a considérablement modifié les attributions des sous-préfectures. Le contrôle de légalité est depuis 2011 centralisé dans les préfetures, un seul poste subsistant en sous-préfecture afin d'opérer le tri des actes prioritaires selon la stratégie de contrôle définie pour le département<sup>15</sup>(\*) . Les dernières réformes relatives à la délivrance des titres devraient aboutir, lorsqu'elles seront achevées, d'une part au transfert des fonctions de guichet pour les personnes de nationalité française vers des partenaires publics (mairies, pour les cartes nationales d'identité et passeports par exemple) ou privés (concessionnaires pour les certificats d'immatriculation des véhicules) et, d'autre part, à la centralisation en préfetures des titres officiels pour les étrangers et les procédures de naturalisation. **La mission de guichet des sous-préfectures est en conséquence appelée à devenir très limitée dans un avenir proche.**

Les différentes possibilités d'adaptation du réseau des sous-préfectures

Mon Sénat



Accès rapide

Projets/propositions de loi ▶

Rapports ▶

Comptes rendus ▶

Sénateurs ▶

Séance/dérouleur en direct ▶

Tous les dérouleurs ▶

Questions ▶



Agenda du Sénat



Accès thématiques



Affaires étrangères et coopération ▶



Agriculture et pêche ▶



Aménagement du territoire ▶



Anciens combattants ▶



Budget ▶



Rapports les plus

Paris Match | Actu | Politique

LE CRI D'ALARME DE CHRISTIAN BLANC

# "Sans le Grand Paris, nous risquons de perdre les JO"

Paris Match | Publié le 21/09/2015 à 15h19 | Mis à jour le 21/09/2015 à 15h25

Interview [t](#) Elisabeth Chavelet





# Bruno Bonduelle, l'éternel « saint patron » du capitalisme lillois

LE MONDE | 18.03.2014 à 14h28 |

Par Laurie Moniez (Lille, correspondance)

Abonnez vous à partir de 1 €

Réagir ★ Ajouter



f Partager

Twitter



Loin de l'activité des 10 000 salariés de l'entreprise agroalimentaire familiale cotée en Bourse, aujourd'hui dirigée par son neveu, Bruno Bonduelle enrage. L'éternel « saint patron » des entreprises du Nord, si fier d'avoir installé le siège de la société Bonduelle à Villeneuve-d'Ascq, dans la banlieue de Lille, craint de voir le joyau familial contraint de franchir les frontières, pour rester compétitif. *« Si l'on n'est pas capable de faire de Lille une très grande métropole internationale, les belles entreprises partiront et iront mettre leur siège ailleurs, à Paris ou à Londres. »*

Depuis plus de vingt ans, Bruno Bonduelle ne se lasse pas : il réclame aux politiques du Nord - Pas-de-Calais de frapper plus fort, de voir en taille XXL. Une supplique qui interpelle aujourd'hui Martine Aubry, la maire PS de Lille. Son septième livre, consacré à l'aménagement du territoire nordiste, lui est d'ailleurs adressé, ainsi qu'à Daniel Percheron, président socialiste du conseil régional.

Dans ses *25 propositions pour en finir avec le déclin*, Bruno Bonduelle demande

# Christian Troadec

**Christian Troadec**, né le 24 mars 1966 à Carhaix-Plouguer (Finistère), est un homme d'affaires et politique français, apparenté divers gauche et régionaliste, impliqué dans le mouvement breton.

Il a cofondé le festival des Vieilles Charrues, en 1992<sup>1</sup> ; il a par ailleurs présidé l'association organisatrice du festival, puis en a été président d'honneur. Il a créé l'hebdomadaire *Poher Hebdo* en 1996 et a acheté la brasserie *Coreff* en 1999.

Il est actif en politique depuis le début des années 2000 en tant que maire de Carhaix-Plouguer, conseiller régional de Bretagne, conseiller départemental du Finistère et figure du régionalisme politique.

## Sommaire [masquer]

### 1 Biographie

#### 1.1 Études et entreprises

#### 1.2 Militantisme et carrière politique

##### 1.2.1 Années 2000

##### 1.2.2 Années 2010

### 2 Positions politiques

#### 2.1 Régionalisme

#### 2.2 À gauche et ouvert à la droite

### 3 Notes et références

### 4 Voir aussi

#### 4.1 Articles connexes

#### 4.2 Liens externes

## Biographie [modifier | modifier le code]

## Études et entreprises [modifier | modifier le code]

Il passe son enfance à Plévin, dans les Côtes du Nord, au sein d'une famille d'agriculteurs.

## Christian Troadec



### Fonctions

#### Maire de Carhaix-Plouguer

En fonction depuis le 23 mars 2001

Élection 18 mars 2001

Prédécesseur André Le Roux

#### Conseiller général du Finistère (élu dans le canton de Carhaix-Plouguer)

En fonction depuis le 27 mars 2011

Prédécesseur Richard Ferrand

#### Conseiller régional de Bretagne

28 mars 2004 – 21 mars 2010



# Jacques Sapir : la fermeture de l'usine Alstom de Belfort ou la faillite de l'État stratège

Par Alexis Feertchak | Mis à jour le 08/09/2016 à 19:10 / Publié le 08/09/2016 à 14:44



> **LE FIGARO PREMIUM**  
1 mois d'essai offert

43 commentaires 



Ph Subra, géopolitique locale, colin, 2016

**Acteurs collectifs à personnalité juridique**

(État, collectivités territoriales, entreprises, associations)

*compétences juridiques, poids financier et politique*

**Acteurs collectifs sans personnalité juridique**

(groupes informels, collectifs, intersyndicales)

*poids politique, communication, appui de l'opinion publique*

**Acteurs individuels**

(élus, dirigeants d'entreprises, syndicaux ou associatifs)

*pouvoir, réseau, compétences personnelles, leadership*