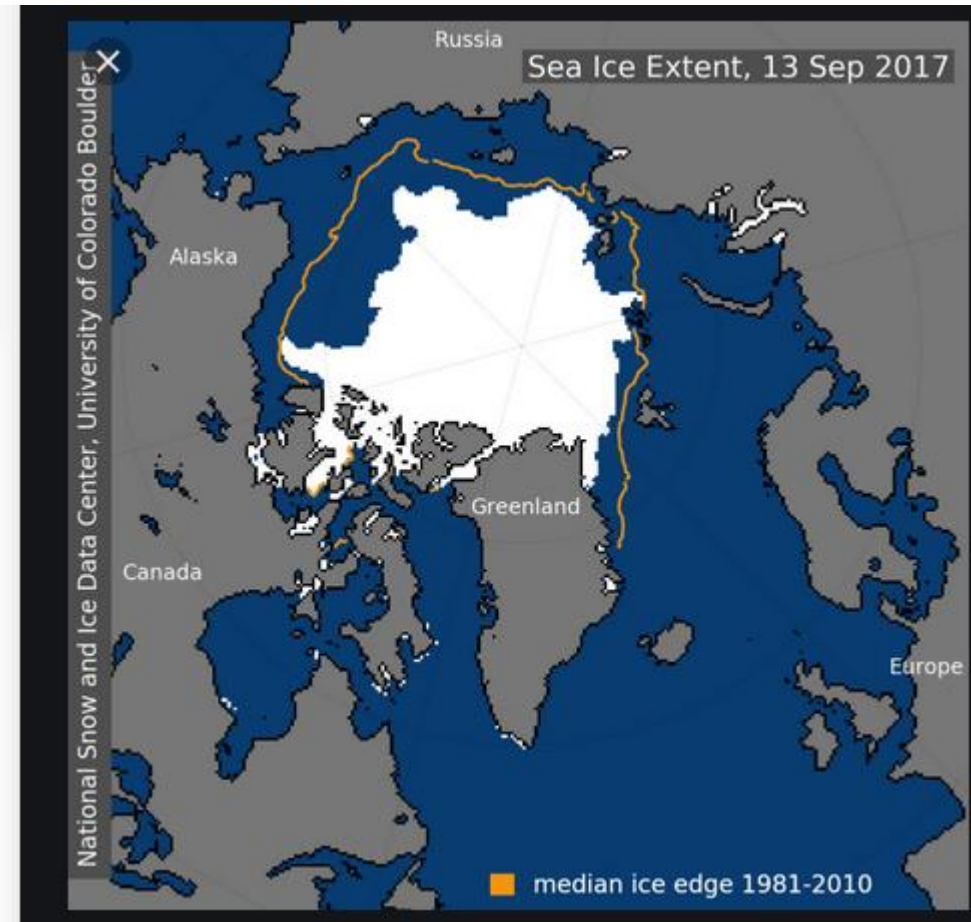


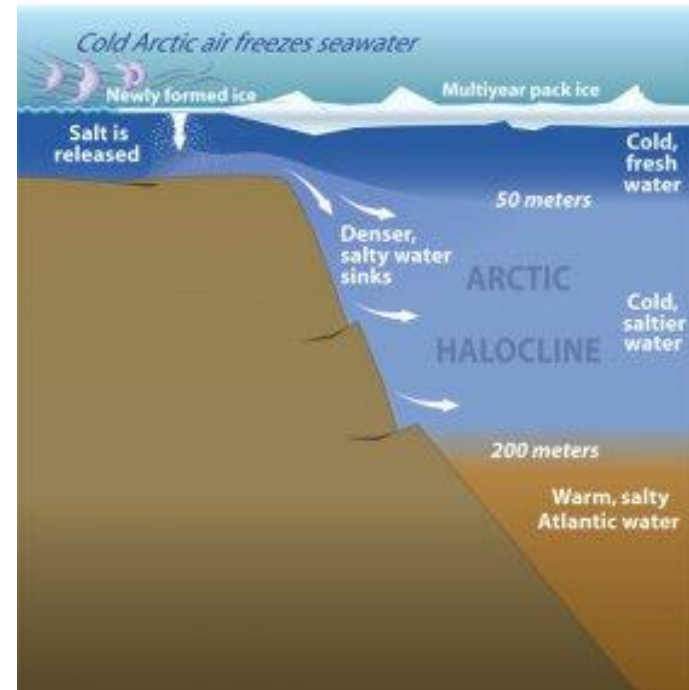
Zoom sur la banquise



LES COURANTS DE L'OCÉAN ARCTIQUE

— fronts hydrologiques

→ circulation profonde
→ courants superficiels



**l'explorateur norvégien Nansen
accomplit une dérive volontaire de 3
ans sur son bateau le FRAM de 1893 à
1896**



Le FRAM de Nansen





e polynie dans l'océan Arctique.

dit : NOAA/Patrick Kelley, USGS.

La Commission Pikialasorsuaq



En 2013, le Conseil circumpolaire inuit du Groenland a rencontré à Nuuk, au Groenland, des membres des collectivités de partout dans Pikialasorsuaq pour connaître leurs préoccupations concernant l'avenir de cette région. **La Commission Pikialasorsuaq** a par la suite été créée en 2016. Son mandat consistait à faciliter la participation communautaire et régionale, à incorporer les connaissances autochtones et à recommander des stratégies pour protéger et surveiller la santé de Pikialasorsuaq pour les générations futures.

Trois commissaires ont été nommés : un représentant international, un du Canada, et un du Groenland :

- Okalik Egeesiak, Président du Conseil circumpolaire inuit
- Eva Aariak, ancienne Première ministre du Nunavut
- Kuupik Kleist, ancien Premier ministre du Groenland

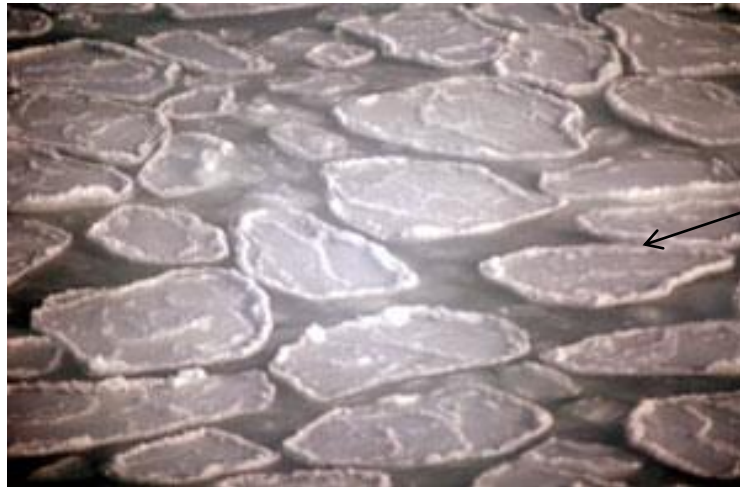
TABLEAU 1
Éléments dynamiques de l'environnement
et composantes du corps humain.

Éléments dynamiques : eau, neige, glace ¹	Sens	Liquides, sécrétions ; parties du corps
<i>ailaq</i>	rosée, brouillard, pluie fine	sueur (Labrador)
<i>amiaq</i>	verglas ; litt. « petite peau »	face supérieure de la langue
<i>aqiaqqiniq</i>	étendue d'eau libre au milieu d'une surface aquatique figée en période de gel et de dégel	estomac bien plein <i>aqiaq</i> partie molle sous les côtes, ventre
<i>aukkaniq</i>	étendue d'eau non gelée sur un lac ou au milieu de la banquise en présence de courants forts ; polynie	sueur aussi : <i>aukkaningaq</i>
<i>ijaruvak</i>	neige fondante formant des cristaux	globe oculaire
<i>aukpuq</i>	la neige ou la glace fond progressivement	il/elle saigne faiblement
<i>ikiq</i>	détroit ; baie étroite ; partie étroite de la banquise côtière <i>tuvaq</i> ² ; étendue d'eau située au large et qui ne gèle pas	<i>ikirasaq</i> plante du pied ; aussi : <i>ikiq</i> blessure par balle ; <i>ikikittuq</i> crevasse ou blessure étroite
<i>illaujaq</i>	glace de printemps ; litt. « semblable à un embryon »	embryon
<i>imaq</i>	étendue d'eau	<i>usuup imanga</i> sperme (litt. l'eau du pénis) ; <i>imaruaq/imaruvik</i> humeur vitreuse ; <i>piaraksaup imanga</i> placenta ³
<i>iqsuujaq</i>	algue ; litt. « semblable au gros intestin »	<i>iqsuq</i> gros intestin
<i>Niummait (pl.)</i>	neige compacte avec aspérités à la surface de la mer gelée après qu'une neige épaisse ait été soufflée par le vent	aspect de la peau du dos de la main ; chair de poule
<i>kavisirlaq</i>	neige rugueuse à la suite d'une pluie verglacée	<i>kavisiq</i> tympan ; écaille de poisson
<i>qalasiq</i>	remous dans l'eau	nombril
<i>qungasiqpaaq</i>	algue longue	cou allongé
<i>saniraq</i>	bord d'un lac	partie latérale du corps
<i>sikusuilq</i>	étendue d'eau libre de glace ; glace friable cédant sous le poids - litt. « privé de glace solide »	fontanelle antérieure
<i>tuvaittuq</i>	absence de banquise côtière	fontanelle postérieure
<i>sinaa(q)</i>	point de rencontre entre la banquise côtière et l'eau libre <i>sina-</i> signifie litt. « angle coupé en saillie »	partie externe de l'œil
<i>uligaijuq</i>	recouvert par la marée	<i>uliguviaq</i> opacité du cristallin
<i>uluangnaq</i>	congère en rondeur dont l'un des côtés est relativement plat et creux ; aussi appelé <i>naanguaq</i> ventre miniature	<i>uluq</i> joue ; <i>naaq</i> ventre, abdomen

Cf travaux de Michèle Therrien =
mise en relation du vocabulaire de
l'environnement
et celui du corps



← NILAS



← GLACE EN CREPES

« FLOES : Un **floe** est un fragment de glace de mer en forme de radeaux plats, de 20 mètres ou plus d'extension horizontale»



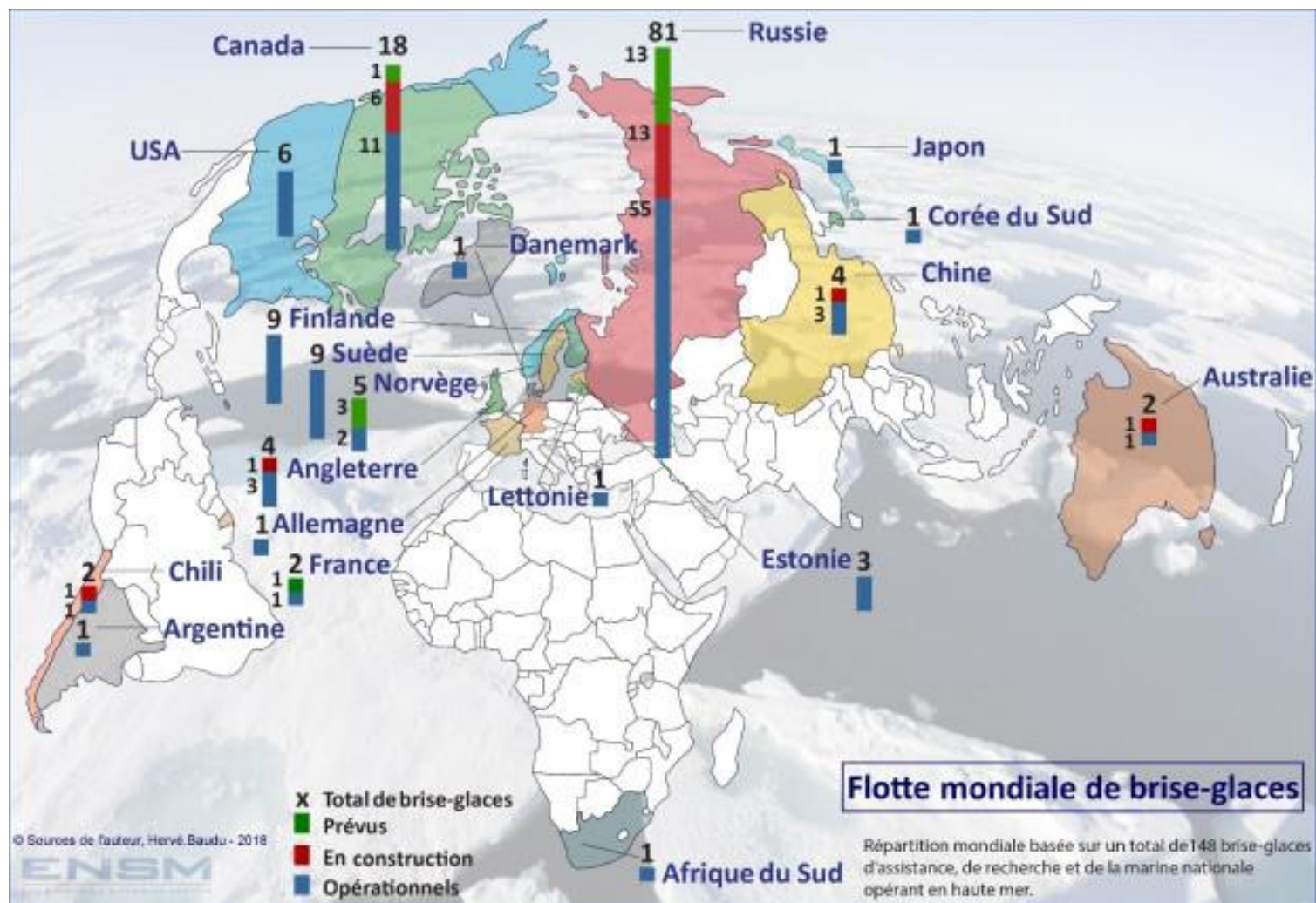
Tableau 18.1 Calendrier des conditions naturelles et des distances parcourues par les chasseurs eskimo de Naujât (Ouest Groenland, 73° N) en 1968

	Température moyenne (°C)	Distance moy. parcourue (km)	Repères astronomiques	État de la mer
Janvier	- 20,5	9,1		Banquise consolidée
Février	- 23	9,5		
Mars	- 26	13,4	(9/03) Retour du soleil	
Avril	- 14,6	17,5		
Mai	+ 0,8	18,2		Débâcle
Juin	+ 9	28,9	Soleil de minuit	
Juillet	+ 9	22,4	(11/05 - 5/08)	Mer libre
Août	+ 5,7	32,4		
Septembre	+ 1,5	30		Embâcle
Octobre	- 8,3	13,2	(9/11) Début de la nuit polaire	
Novembre	- 12,7	11,2		
Décembre	- 13,2	10,9		

Source : d'après Le Mouël, 1978, adapté.

le brise-glace, Yamal russe à propulsion nucléaire





A cet inventaire, doivent être ajoutées deux autres classes de brise-glaces en plein développement : celle de transport de marchandises et celle de croisière. Le seul exemplaire de brise-glace de croisière programmé actuellement est le Commandant Charcot de la compagnie française Ponant. Elle prévoit lancer pour fin 2021 un brise-glace de catégorie PC2 de 150 m de long, 30 000 tonnes et d'une puissance de 42 MW. Il sera capable d'atteindre le pôle Nord sans assistance (fig. 6). Les navires de charges brise-glaces sont abordés plus bas.

Fig. 6 : Commandant Charcot



2) Une région de toundra
1) Une faible richesse en biomasse



Les jardiniers de l'Arctique

Publié le 06.06.2008

Il n'y a pas que le vent qui participe à la dissémination des graines de la toundra, les animaux y contribuent aussi...

Le [boeuf musqué](#), la [bernache nonette](#), le [renard polaire](#) ou encore le [lièvre arctique](#) ont un point commun : ils peuvent participer à la dispersion des plantes et au maintien de la richesse des communautés végétales par leur alimentation.



Boeufs musqués et oies

Crédit photo : [Education specialist](#)

Certains droits réservés : [Licence Creative Commons](#)

La dispersion des graines est un processus important pour la propagation et la persistance des populations végétales. Elles peuvent être ingérées par les mammifères et les oiseaux, intentionnellement ou accidentellement, et transportées à des distances plus ou moins grandes, avant qu'elles ne soient rejetées. On les qualifie alors d'endozoochores, c'est-à-dire dispersées par les animaux (zoochorie) après leur passage dans l'appareil digestif, où les sucs ramollissent leurs coques dures.

L'efficacité de la dispersion dépend de la survie de la graine, de la durée du transit digestif et du déplacement de l'animal. Leur "largage" peut contribuer à augmenter localement le phénomène de pluie de graines ("seed rain"), et potentiellement élever la richesse du milieu si de nouvelles espèces végétales sont apportées par les animaux.

L'objectif de l'étude menée par des chercheurs scandinaves est d'estimer la proportion de ce type de graines endozoochores dans la végétation afin de préciser ces interactions entre animaux et végétaux. Pour cela, un écosystème préservé de la [toundra](#) du haut [Arctique](#), pour lequel il n'existe aucune donnée quantitative de graines zoochores, a été pris en exemple. Reste à savoir si les vertébrés de cette région contribuent significativement à la richesse spécifique [1] de la flore.

L'étude se situe dans la région libre de glace du [Zackenberg](#), dans le Parc national du nord-est du [Groenland](#). La végétation y est dominée par des graminées et des arbrisseaux nains, tels que le [saule arctique](#), la dryade à huit pétales, ou la myrtille des marais.

En analysant les graines viables retrouvées dans les déjections des animaux, les scientifiques constatent qu'un grand nombre de propagules [2] se retrouvent dans les matières fécales des boeufs musqués et des bernaches nonettes. Alors que ces petites oies sont connues pour être plutôt des vecteurs de plantes aquatiques, de nouvelles espèces végétales telles la festuque alpine (*Festuca brachyphylla*) et la renouée vivipare (*Polygonum viviparum*) sont apportées par ces oiseaux. Les boeufs, au transit digestif lent, introduisent localement de nouvelles plantes comme la renoncule pygmée. La part du lièvre arctique est moins importante dans la propagation des graines car leur temps de transit digestif plus long

- **b) Une répartition zonale des milieux polaires**

La toundra : diversité zonale



« haute toundra », île d'Ellesmere



« toundra moyenne », Terre de Baffin



« basse toundra », Coppermine River, Nunavut



La chicoutai ou plaquebière
ou ronce des tourbières



La camarine noire



la plaquebière ou, en bon Québécois, la chicouté, aussi connue des Inuit sous le nom d'*aqpik*. Ne poussant qu'en sol humide, souvent au cœur de marécages, les fervents de cette délicieuse baie doivent donc plus souvent qu'autrement braver les moustiques qui y prolifèrent aussi pour en récolter ce précieux butin.

Source office du tourisme du Nunavik



* **Centre culturel canadien** (2.4 Kms)

5 Rue de Constantine, 75007 Paris,
France. Tél: +33 1 44 43 21 90

* **Art Inuit Paris** (4.3 Kms)

9 rue St Merri, 75004 Paris, France. Tél:
+33 1 42 77 39 12

Découvertes originales

Nous sommes les Inuits du Nunavik (Nord du Québec) et nous avons parcouru ce territoire depuis des temps immémoriaux pour en percer les secrets et protéger ses trésors. Parmi ces trésors se trouvent des plantes extraordinaires qui bravent notre long et rigoureux hiver pour se déployer avec splendeur lors de la courte saison estivale arctique. Ces plantes nous ont révélé leurs propriétés uniques. Avec nos tisanes, nous sommes à présent enthousiastes à partager avec vous une partie de nos traditions. Nous débutons par la cueillette de plantes sauvages parmi les plus recherchées de la toundra du Nunavik. Elles sont

D
L
O
A
F

- **Cl l'Arctique est une région aux caractéristiques bioclimatiques propres**

/ caractérisée par une forte zonalité

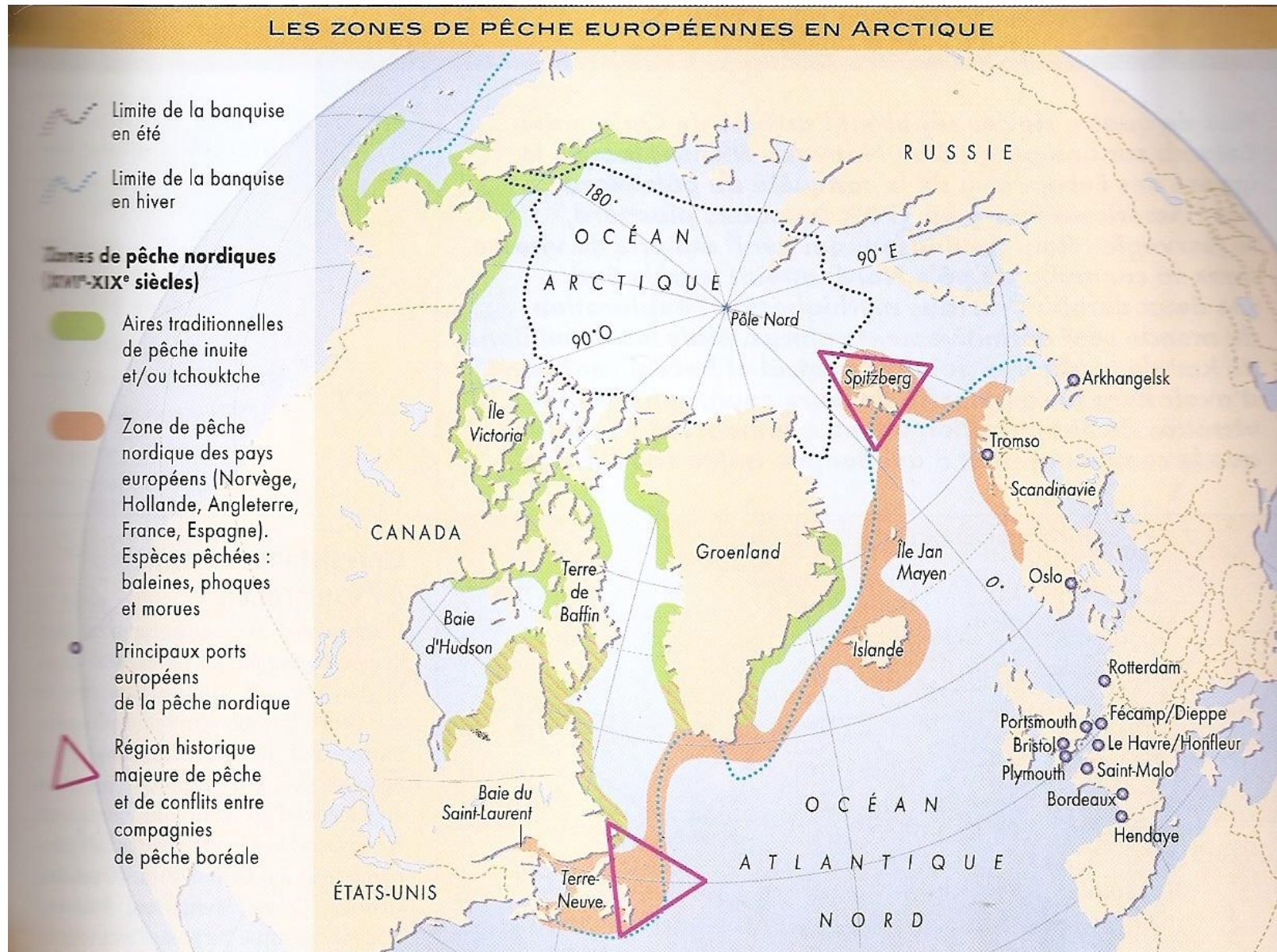
- III) caractériser l'Arctique autrement
- 1) par la périphéricité
- 2) par la nordicité

1) Par La « périphéricité » (voir l'Arctique par rapport au sud)

- **Le fait d'être périphérique** » = la périphérie ou, plus souvent, les périphéries, sont les espaces dominés par les centres, à n'importe quelle échelle.
- La **périphérie** correspond aux espaces dépendant d'un centre. Les **périphéries intégrées** profitent des retombées tout en alimentant le centre (en main d'oeuvre, en matières premières, etc., selon les situations et l'échelle). Les **périphéries délaissées** sont entièrement dominées par le centre : elles sont polarisées par lui mais reçoivent très peu en retour.

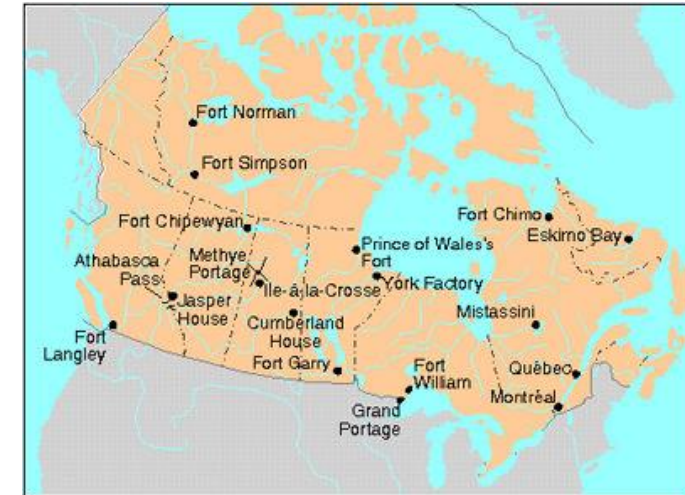
- a) des périphéries conquises (critères historiques et politiques)
- pour des raisons économiques

Intégration dans une éco de traite organisée par de véritables « empires marchands boréaux » (Canobbio)





Le territoire
De la compagnie de la
Baie d'Hudson



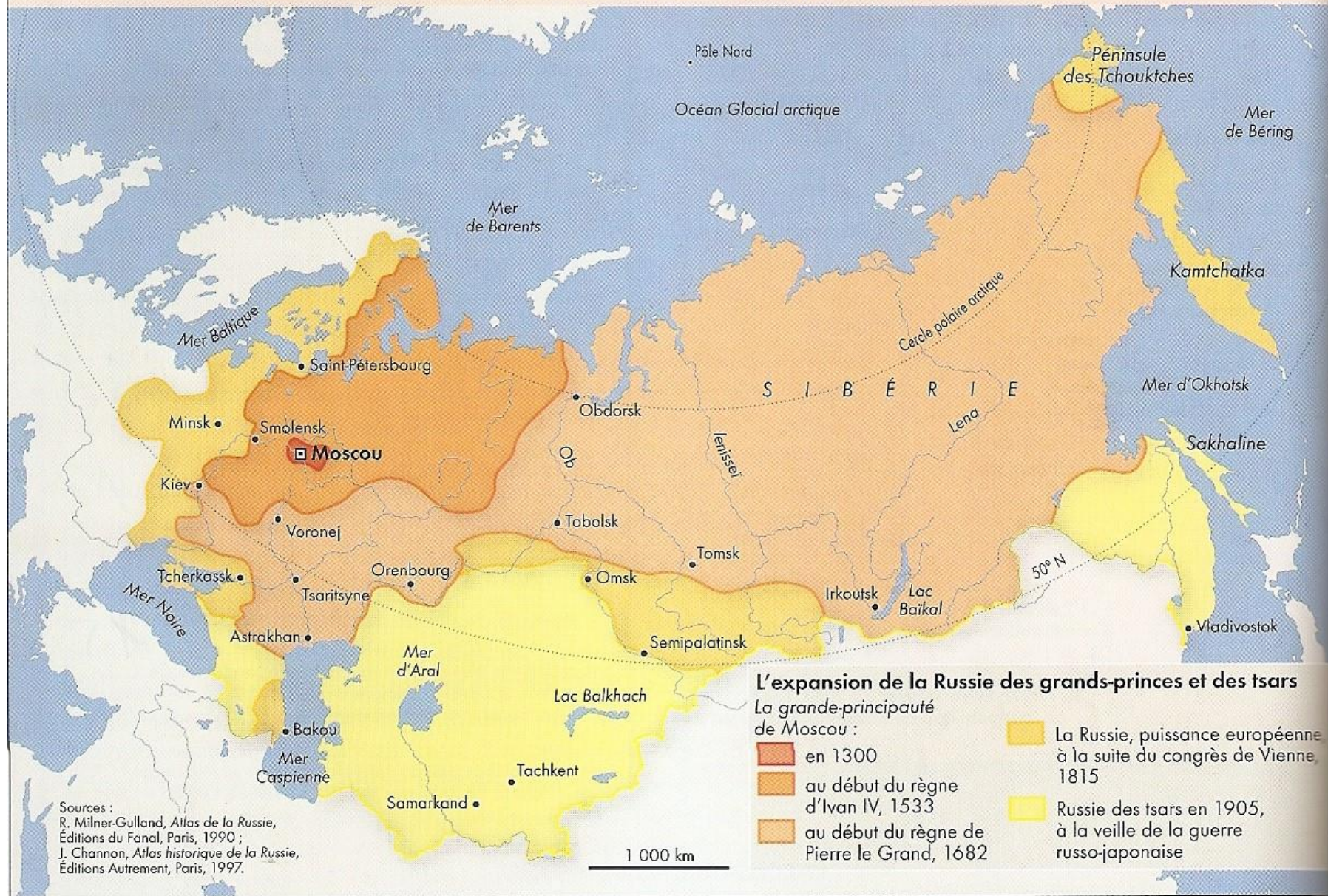
York Factory, en 1853, à son âge d'or
comme principal dépôt de la Compagnie
de la baie d'Hudson





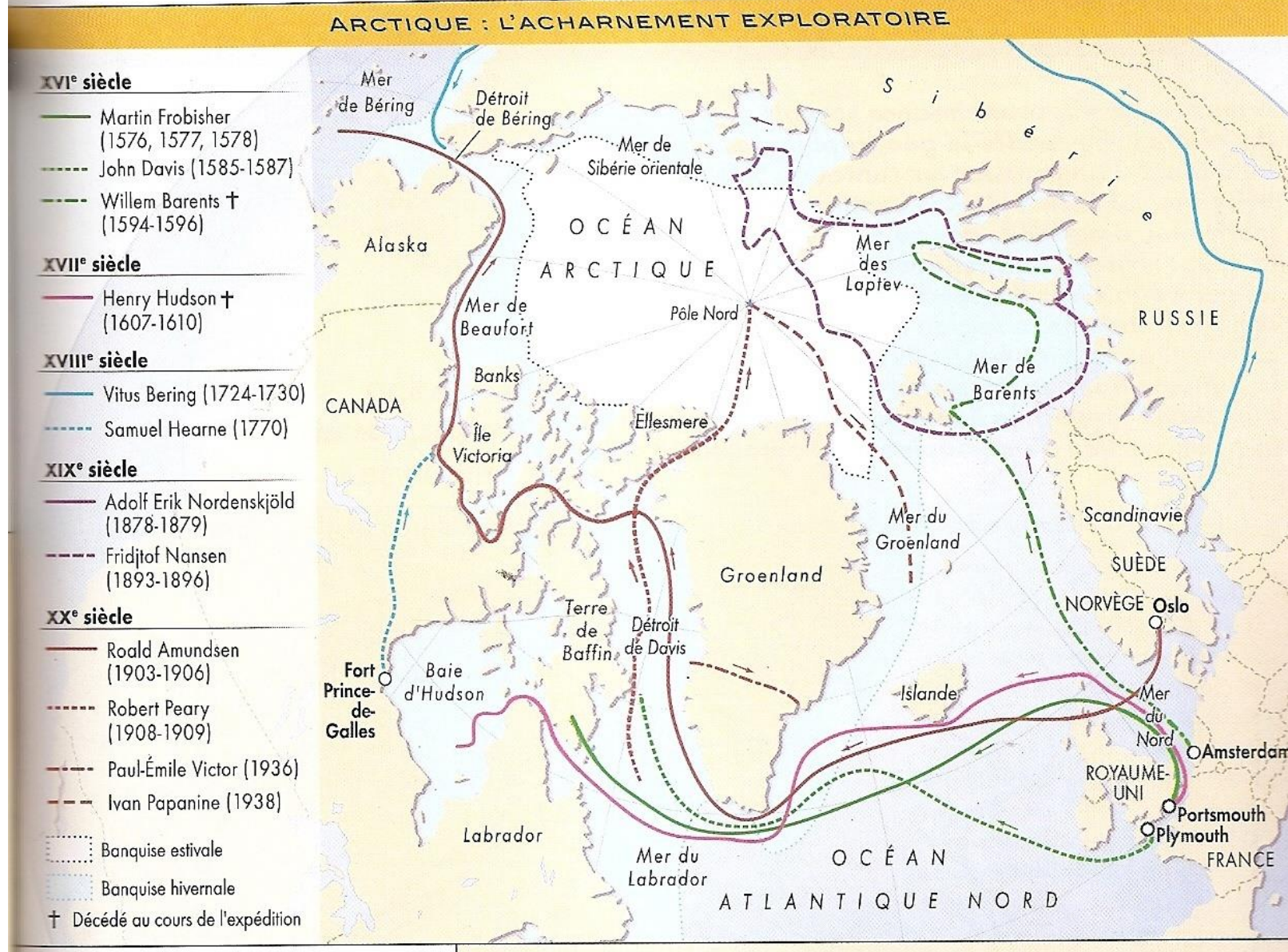
Provisions	Valeur des provisions en peaux de castor
2,25 kg de sucre	1 peau de castor
1 fusil	12 peaux de castor
2 paires de ciseaux	1 peau de castor
20 hameçons	1 peau de castor
1 paire de souliers	1 peau de castor

LA MARCHÉ EN AVANT (1400-1917)



DES RAISONS POLITIQUES

La recherche des passages maritimes par les Européens :



Une épave de l'expédition Franklin retrouvée dans l'Arctique

Le Monde.fr avec AFP | 10.09.2014 à 03h56 • Mis à jour le 10.09.2014 à 11h39

Abonnez vous à partir de 1 €



★ Classer



f Partager (449)

🐦 Tweeter



Partie d'Angleterre le 19 mai 1845 pour découvrir le Passage du Nord-Ouest dans l'Arctique, l'expédition Franklin, du nom de l'explorateur qui la dirigeait, avait disparu dans le grand nord canadien un an après.



Cent soixante-huit ans plus tard, le gouvernement canadien a annoncé, mardi 9 septembre, que ce qui est devenu l'un des plus grands mystères de l'histoire de l'exploration de l'Arctique venait d'être levé.

L'épave de l'un des navires a été retrouvée le 7 septembre dans le détroit de Victoria au large de l'île du Roi-Guillaume, non loin du village inuit de Cambridge Bay, dans le territoire du Nunavut.



A chaque type de ressource correspond une occupation du territoire différente
= des « territoires- ressources » (Canobbio)

La pêche à la baleine et à la morue	un système ponctuel et côtier Ex : Terre Neuve
les fourrures	une pénétration extensive (Russie, Canada)
le pétrole, le gaz	un œcoumène éphémère et ponctuel

cl : des produits générateur d'intégration
MAIS DES TERRITOIRES
PERIPHERIQUES AU SERVICE DE
CENTRES

La course aux pôles = les ex-
terrestres

L'assaut du pôle nord =
menée par deux Américains =
Cook et Peary

Le Petit Journal

ADMINISTRATIVES 5 CENT SUPPLEMENT ILLUSTRE 5 CENT. ARCADEMENTS
20^{ème} Année --+-- Numéro 481
DIMANCHE 19 SEPTEMBRE 1909



Le docteur Cook

LA CONQUÊTE DU PÔLE NORD
Le docteur Cook et le commandant Peary s'en disputent la gloire

Naviguez par sujet :

[Au sommaire de GEO Histoire : la Bretagne](#)[PODCAST](#)[Tour de France du patrimoine](#)

Histoire

A LIRE : lien sur GEOPV

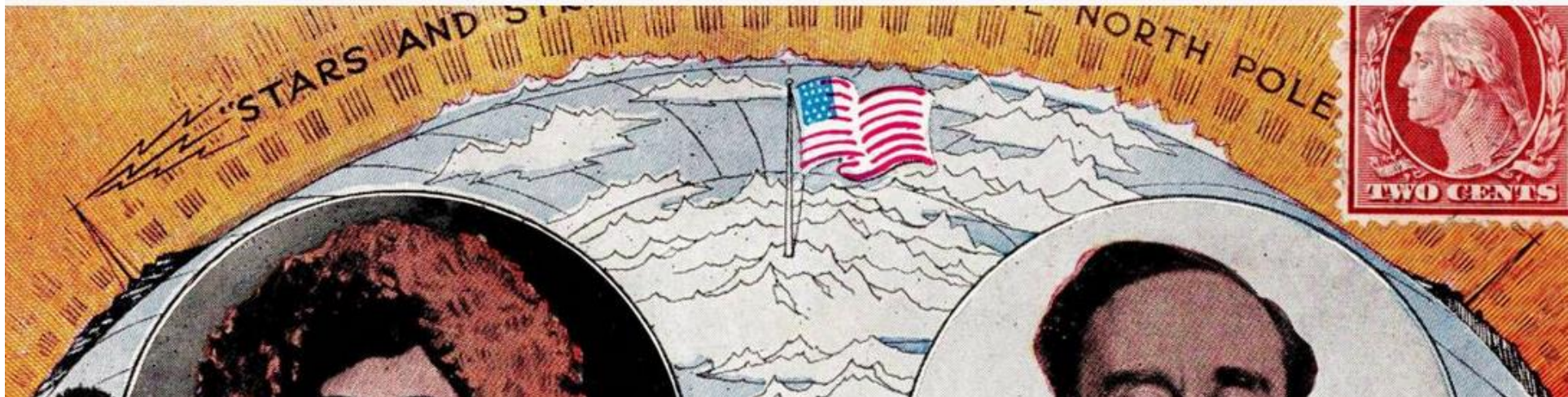
Mensonges, tragédies et polémiques... L'histoire épique de la conquête du Pôle Nord

Publié le 18/03/2019 à 12h10 - Mis à jour le 19/03/2019



Arctique

+ Suivre



Jean Malaurie
Ultima Thulé



Terre Humaine
Poche

POCKET

Histoire de l'exploration et
de la conquête du nord-ouest
du Groenland

b) Des régions arctiques « intégrées » à des Etats Nations

par la création de régions administratives et des pol de contrôle territorial=

CANADA Territorial Evolution



1867



In 1867, the colonies of Canada, Nova Scotia and New Brunswick are united in a federal state, the Dominion of Canada. In the new confederation, Nova Scotia and New Brunswick retain their established boundaries and Canada is divided into the provinces of Ontario and Quebec. In 1870, Rupert's Land and the North-Western Territory are acquired to form the Northwest Territories and Manitoba joins Confederation as a province followed by British Columbia in 1871 and Prince Edward Island in 1873.

1905



In 1905, Alberta and Saskatchewan are created as provinces with the boundaries they have today and the District of Keewatin is transferred back to the Northwest Territories. In 1898, the District of Yukon is separated from the Northwest Territories to become Yukon Territory; its boundaries are changed to those of today in 1901. The boundaries of Manitoba, Ontario and Quebec are extended northward in 1912 to their present boundaries.

Newfoundland retain their established boundaries and Canada is divided into the provinces of Ontario and Quebec. In 1870, Rupert's Land and the North-Western Territory are acquired to form the Northwest Territories and Manitoba joins Confederation as a province followed by British Columbia in 1871 and Prince Edward Island in 1873.

1949



In 1949, Newfoundland enters Confederation as the tenth province with the boundaries as delimited in 1927. Canada's long and diversified settlement history is reflected in the two distinct patterns of boundaries that differentiate between eastern and western Canada. The eastern boundaries closely conform to natural features such as drainage basins, while the boundaries of western and northern Canada reflect the administrative organisation of these lands by, first, the Hudson's Bay Company and later the Government of Canada.

Yukon Territory. In 1905, the District of Yukon is separated from the Northwest Territories to become Yukon Territory; its boundaries are changed to those of today in 1901. The boundaries of Manitoba, Ontario and Quebec are extended northward in 1912 to their present boundaries.

1999



In 1999, Nunavut became Canada's third territory. For the first time since the entry of Newfoundland into Confederation, the internal boundaries of Canada had changed. Carved entirely out of the Northwest Territories, Nunavut covers 2 000 000 square kilometres, or approximately one-fifth of Canada's surface. On December 6, 2001, an amendment to the federal Constitution Act officially approved a name change from the province of Newfoundland to the province of Newfoundland and Labrador.

© 2006. Her Majesty the Queen in Right of Canada, Natural Resources Canada.



Natural Resources
Canada

Ressources naturelles
Canada

Canada



<p>Autonomie</p> <ul style="list-style-type: none"> ■ République (21) ■ Territoire (krai) (9) ■ District autonome (okroug) (4) ■ Région (oblast) (46) ○ Région autonome (1) ⊙ Ville d'importance fédérale (2) 	<p>I. District central (Moscou)</p> <ul style="list-style-type: none"> 1. Briansk 2. Kouïk 3. Belgorod 4. Voronej 5. Lipetsk 6. Orel 7. Toula 8. Kalouga 9. Smolensk 10. Tver 11. Moscou 12. Riazan 13. Tambov 14. Vladimir 15. Ivanovo 16. Iaroslavl 17. Kostroma 	<p>II. District du Nord-Ouest (Saint-Petersbourg)</p> <ul style="list-style-type: none"> 18. Kaliningrad 19. Pskov 20. Novgorod 21. Leningrad 22. Vologda 23. Carélie 24. Arkhangelsk 25. Mourmansk 26. Koms 27. Nenets <p>III. District du Sud (Rostov-sur-le-Don)</p> <ul style="list-style-type: none"> 28. Rostov 29. Volgograd 30. Astrakhan 31. Kalmoukie 32. Krasnodar 33. Adygués 	<p>IV. District de la Volga (Nijni-Novgorod)</p> <ul style="list-style-type: none"> 34. Nijni-Novgorod 35. Mordovie 36. Penza 37. Saratov 38. Samara 39. Oulianovsk 40. Tchouvachie 41. Mord El 42. Tatarstan 43. Orenbourg 44. Bachkortostan 45. Oudmourtie 46. Kirov 47. Perm <p>V. District de l'Oural (Ekaterinbourg)</p> <ul style="list-style-type: none"> 48. Tcheliabinsk 49. Kourgan 50. Tioumen 51. Sverdlovsk 52. Khantys-Mansis 53. Yamalo-Nenets 	<p>VI. District de la Sibère (Novossibirsk)</p> <ul style="list-style-type: none"> 54. Omsk 55. Tomsk 56. Novossibirsk 57. Altai 58. Altai (république) 59. Kemerovo 60. Khakassie 61. Krasnoïarsk 62. Touva 63. Irkoutsk 64. Bouriatie 65. Transbaïkalie 	<p>VII. District de l'Extrême-Orient (Khabarovsk)</p> <ul style="list-style-type: none"> 66. Sakha (Iakoutie) 67. Amour 68. Région juive autonome 69. Primorie 70. Khabarovsk 71. Sakhaline 72. Magadan 73. Tchoukotka 74. Kamtchatka <p>VIII. District du Nord-Caucase (Piattigorsk) (depuis le 19 janvier 2010)</p> <ul style="list-style-type: none"> 75. Karatchaïevo-Tcherkessie 76. Stavropol 77. Kabardino-Balkarie 78. Ossétie du Nord 79. Ingouchie 80. Tchétchenie 81. Daghestan
---	---	---	---	---	--