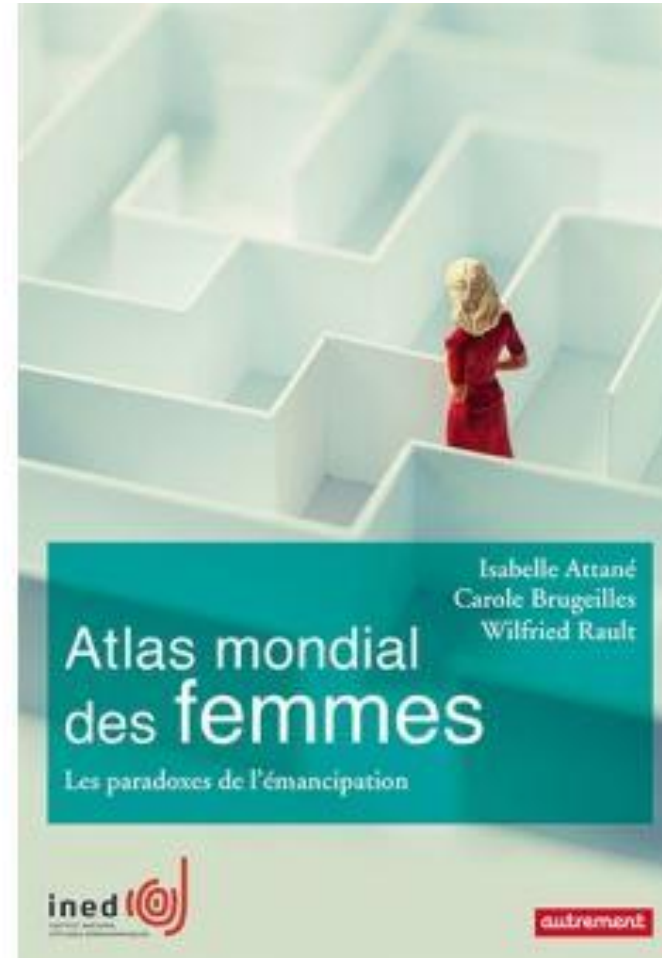
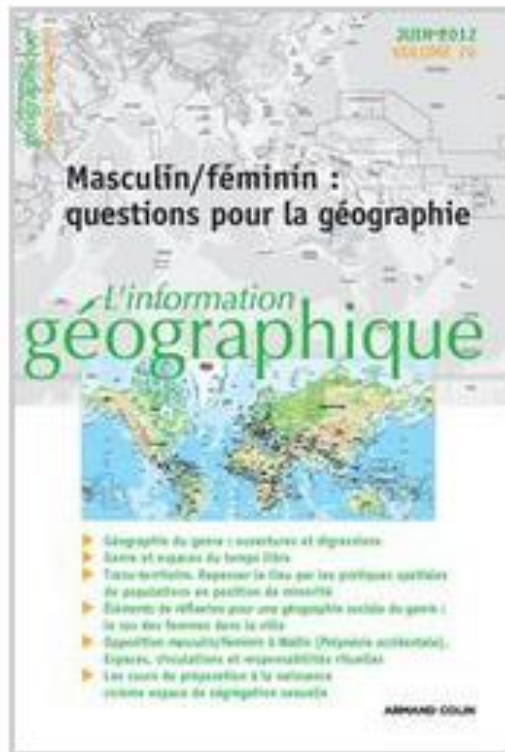


## C) les inégalités entre groupes d'individus et les discriminations

« les inégalités peuvent être saisies au niveau des groupes humains, où les questions de genre importent »

### 1) Les inégalités entre les hommes et les femmes



## **a) Universalité des inégalités entre les sexes dans le monde**

Une partie pour décrire les inégalités entre les hommes et les femmes = quels outils d'analyse dans une dimension spatiale ?

**L'égalité homme femme, un enjeu pour le développement mondial**



# OBJECTIFS DE DÉVELOPPEMENT DURABLE



# 5 ÉGALITÉ ENTRE LES SEXES



L'égalité des sexes n'est pas seulement un droit fondamental à la personne, elle est aussi un fondement nécessaire pour l'instauration d'un monde pacifique, prospère et durable.

Des progrès ont été réalisés au cours des dernières décennies. Davantage de filles sont scolarisées, moins de filles sont contraintes de se marier précocement, davantage de femmes siègent dans les parlements et occupent des postes de direction, et les lois sont réformées afin de faire progresser l'égalité des sexes.

En dépit de ces avancées, de nombreux défis subsistent : les lois et les normes sociales discriminatoires restent omniprésentes ; les femmes restent sous-représentées à tous les niveaux du pouvoir politique ; et, 20 % des femmes et des filles âgées de 15 à 49 ans ont subi des violences physiques ou sexuelles de la part d'un partenaire intime sur une période de 12 mois.

Avec la propagation de la pandémie de COVID-19, même les progrès limités obtenus en matière d'égalité des sexes et de droits des femmes pourraient être réduits à néant 🚩. La COVID-19 creuse des inégalités déjà existantes 🚩 dont souffrent les femmes et les filles dans tous les domaines, de la santé à l'économie, en passant par la sécurité et la protection sociale.

Par ailleurs, les femmes remplissent un rôle prépondérant dans la lutte contre le virus, notamment en tant que travailleuses de santé de première ligne et en tant que dispensatrices de soins au sein des familles. La charge des soins non rémunérés s'est accrue : les enfants ne vont plus à l'école et les personnes âgées ont besoin d'aide plus que jamais. Les femmes sont également plus durement touchées par les conséquences économiques de la COVID-19, car elles occupent plus souvent des emplois moins sûrs que les hommes. Près de 60 % des femmes travaillent dans le secteur informel, ce qui les rend plus susceptibles de sombrer dans la pauvreté.

La pandémie a également entraîné une forte augmentation de la violence à l'égard des femmes et des filles. En raison des mesures de confinement prises par les administrations, de nombreuses femmes sont forcées de se confiner chez elles avec leur agresseur. Or, les services qui sont censés leur apporter une aide sont perturbés ou inaccessibles. Selon les nouvelles données disponibles, depuis le début de la pandémie, la violence faite aux femmes et aux filles, et en particulier la violence





## Faits et chiffres

## Cibles

## Liens

5.1 Mettre fin, dans le monde entier, à toutes les formes de discrimination à l'égard des femmes et des filles

5.2 Éliminer de la vie publique et de la vie privée toutes les formes de violence faite aux femmes et aux filles, y compris la traite et l'exploitation sexuelle et d'autres types d'exploitation

5.3 Éliminer toutes les pratiques préjudiciables, telles que le mariage des enfants, le mariage précoce ou forcé et la mutilation génitale féminine

5.4 Faire une place aux soins et travaux domestiques non rémunérés et les valoriser, par l'apport de services publics, d'infrastructures et de politiques de protection sociale et la promotion du partage des responsabilités dans le ménage et la famille, en fonction du contexte national

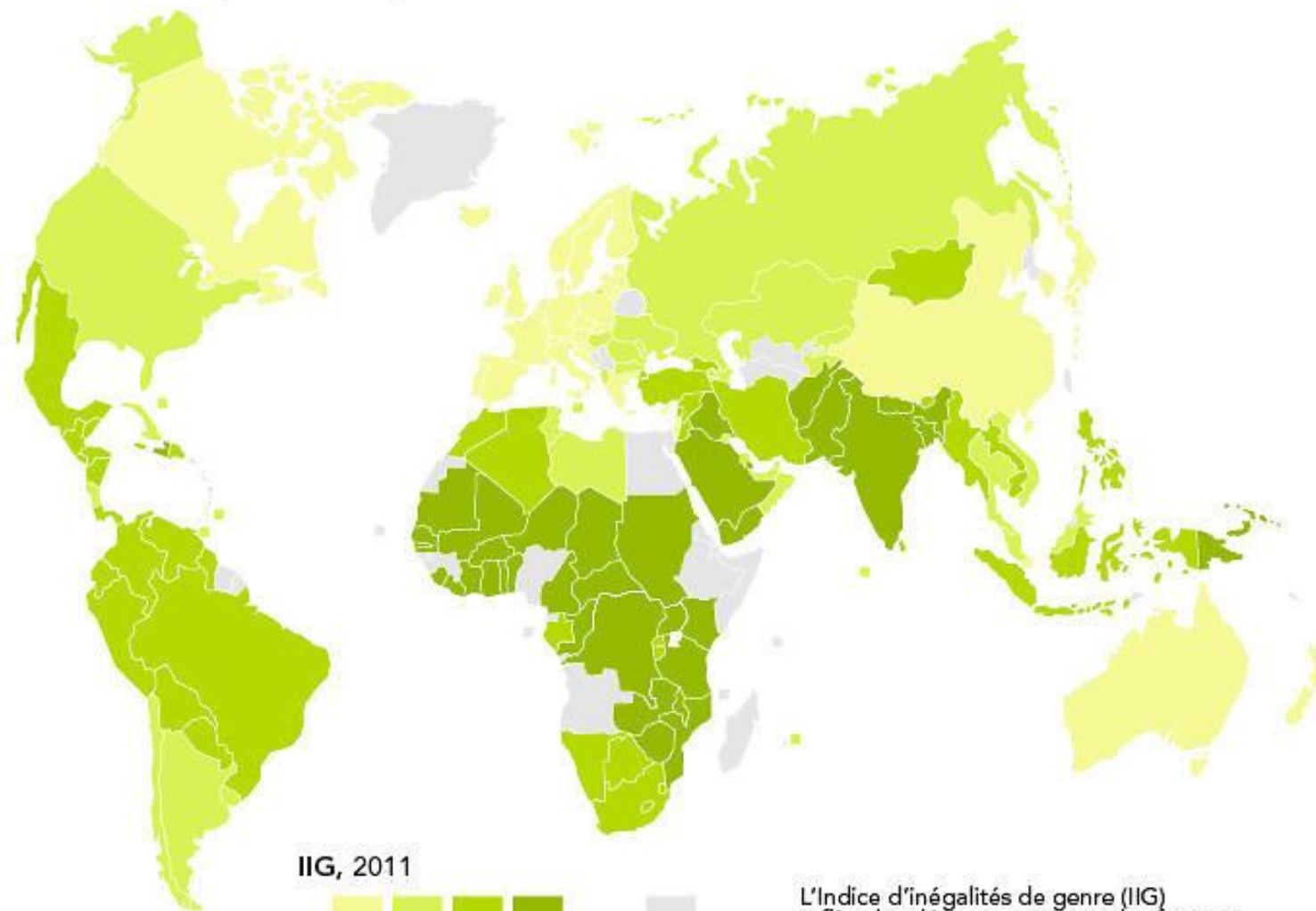
5.5 Garantir la participation entière et effective des femmes et leur accès en toute égalité aux fonctions de direction à tous les niveaux de décision, dans la vie politique, économique et publique

5.6 Assurer l'accès de tous aux soins de santé sexuelle et procréative et faire en sorte que chacun puisse exercer ses droits en matière de procréation, ainsi qu'il a été décidé dans le Programme d'action de la Conférence internationale sur la population et le développement et le Programme d'action de Beijing et les documents finaux des conférences d'examen qui ont suivi

5.a Entreprendre des réformes visant à donner aux femmes les mêmes droits aux ressources économiques, ainsi qu'à l'accès à la propriété et au contrôle des terres et d'autres formes de propriété, aux services financiers, à l'héritage et aux ressources naturelles, dans le respect du droit interne

## Indice d'Inégalité de genre (IIG), 2011

### Mesurer les inégalités de genre



**IIG, 2011**

0,05 0,22 0,39 0,55 0,77

inégalités des femmes par rapport aux hommes : faibles —————> élevées

méthode statistique : moyennes emboîtées

absence de données

Source : PNUD, *Human Development Report 2011*, [www.undp.org](http://www.undp.org)

L'Indice d'inégalités de genre (IIG) reflète les désavantages pour les femmes dans trois dimensions : santé génésique, autonomisation et marché du travail. L'indice indique la perte de développement humain due aux inégalités entre les réalisations des femmes et des hommes dans ces dimensions.

L'IIG tient compte de trois aspects importants du développement humain :

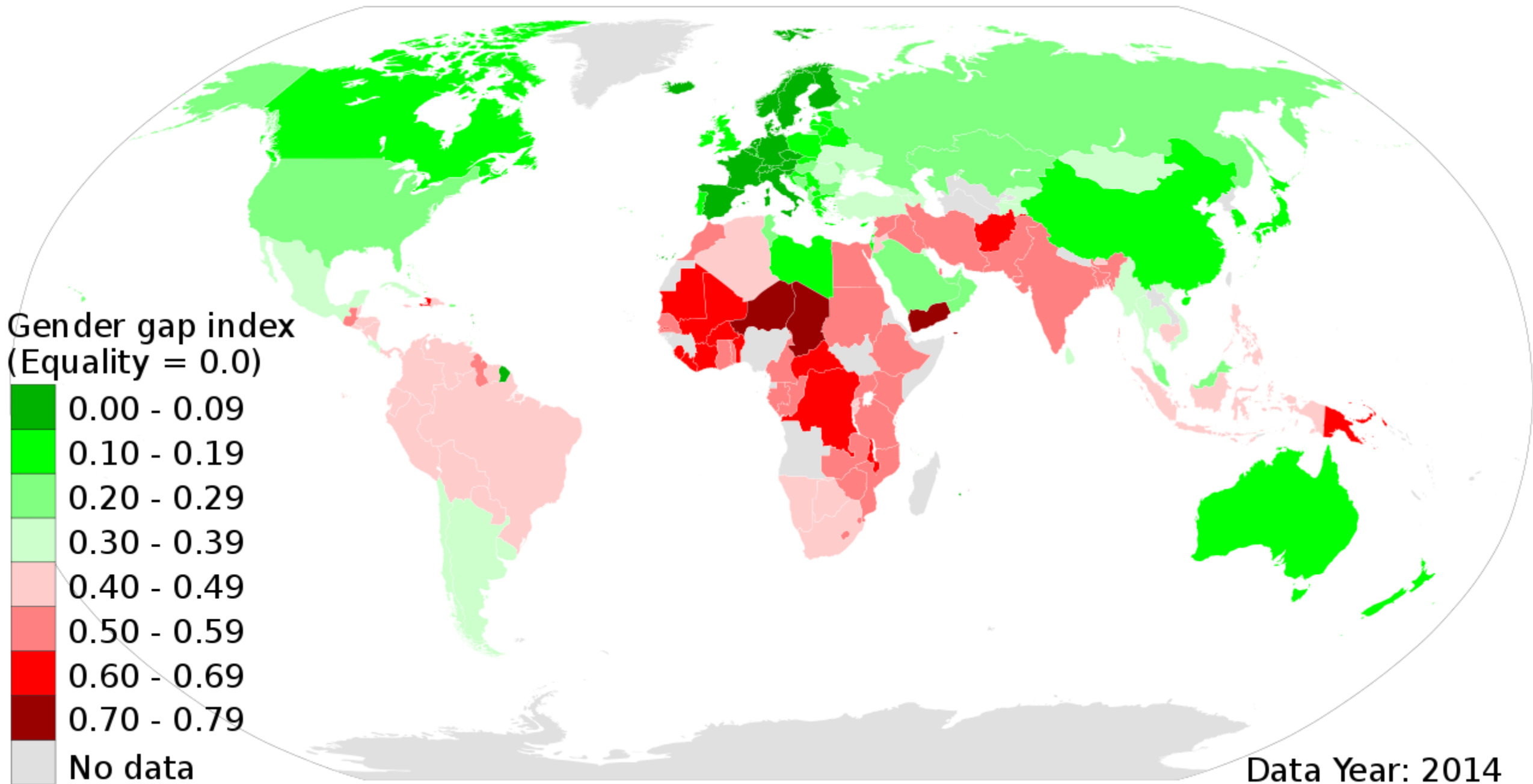
- la santé reproductive mesurée par le taux de mortalité maternelle et le taux de fertilité des adolescentes ;

- l'autonomisation, mesurée par la part de sièges parlementaires occupés par des femmes et la part de femmes et d'hommes adultes âgés de 25 ans et plus ayant atteint au moins un niveau d'éducation secondaire ;

- le statut économique exprimé en participation au marché du travail et mesuré par le taux d'activité de la population active chez les femmes et les hommes âgés de 15 ans et plus.

Calculé entre 0 et 1 ( plus inégalitaire)

La plus basse : PB / la plus élevée = Yémen





**Le genre permet un reclassement dans la vision du développement humain (pourrait être la problématique) => les inégalités entre les hommes et les femmes constatées par l'IIG doivent être décomposées**

**a) Universalité des inégalités entre les sexes dans le monde cf IIG**

**des inégalités démographiques et de santé**

**\* Déséquilibre du sex ratio**

[EMAIL](#) [PRINT](#)[Tweet](#)

## More Than 100 Million Women Are Missing

Amartya Sen

DECEMBER 20, 1990  
ISSUE

It is often said that women make up a majority of the world's population. They do not. This mistaken belief is based on generalizing from the contemporary situation in Europe and North America, where the ratio of women to men is typically around 1.05 or 1.06, or higher. In South Asia, West Asia, and China, the ratio of women to men can be as low as 0.94, or even lower, and it varies widely elsewhere in Asia, in Africa, and in Latin America. How can we understand and explain these differences, and react to them?

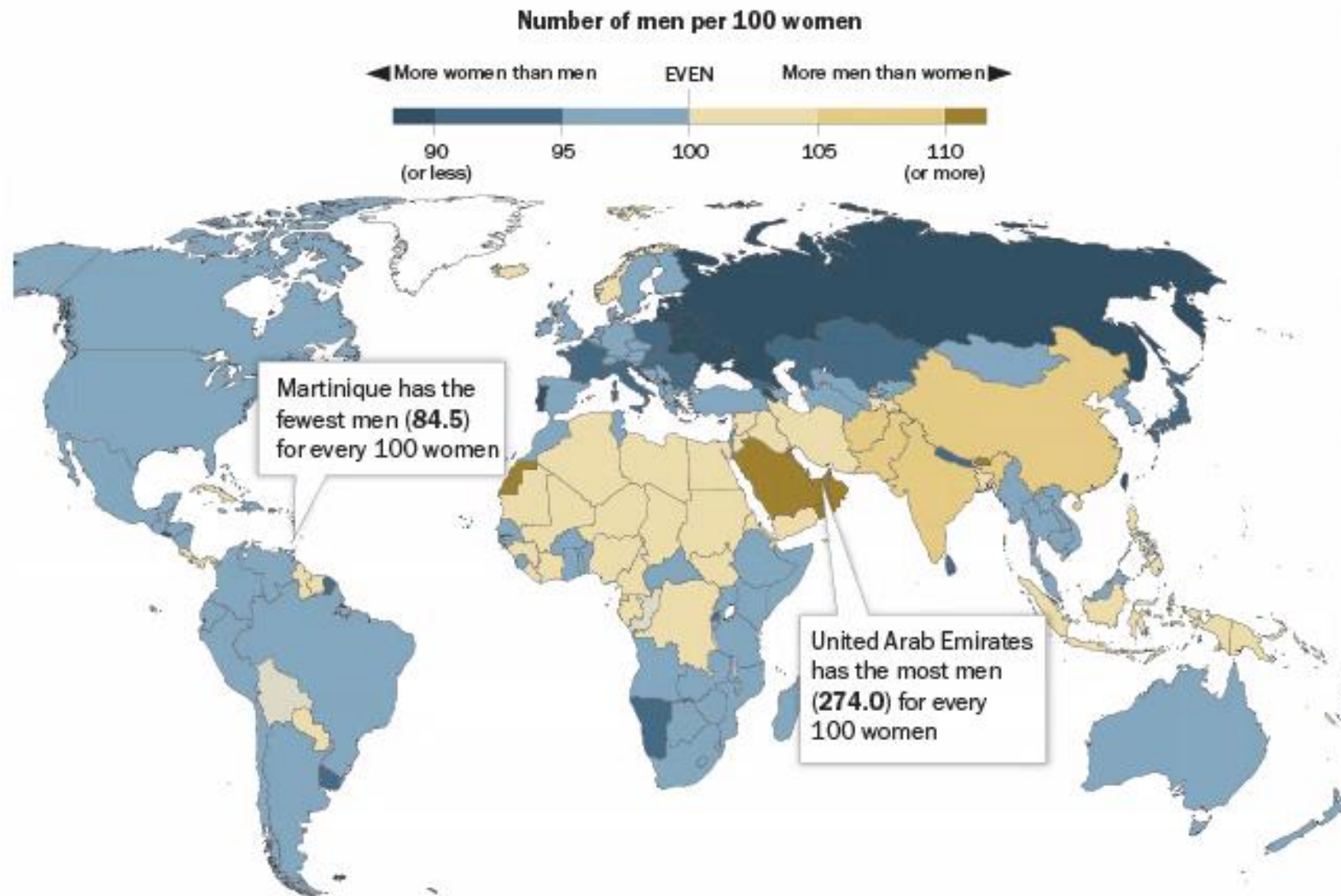
### 1.

At birth, boys outnumber girls everywhere in the world, by much the same proportion—there are around 105 or 106 male children for every 100 female children. Just why the biology of reproduction leads to this result remains a subject of debate. But after conception, biology seems on the whole to favor women. Considerable research has shown that if men and women receive similar nutritional and medical attention and general health care, women tend to live noticeably longer than men. Women seem to be, on the whole, more resistant to disease and in general hardier than men, an advantage they enjoy not only after they are forty years old but also at the beginning of



# Where Women Outnumber Men, and Where They Don't

*Gender ratios in 2015*



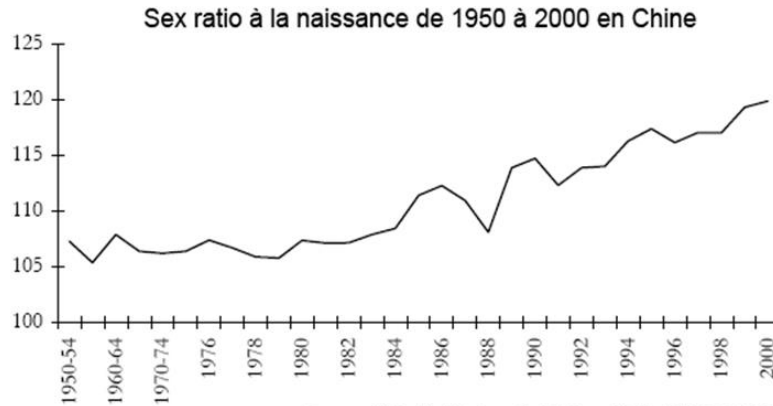
Source: United Nations, DESA. World Population Prospects: The 2015 Revision.

# La Chine peine à «chérir ses filles»

Par [Pierre Haski](#) — 18 septembre 2004 à 02:11

Une campagne a été lancée et une allocation est versée à ceux qui n'ont pas de garçon.

f PARTAGER



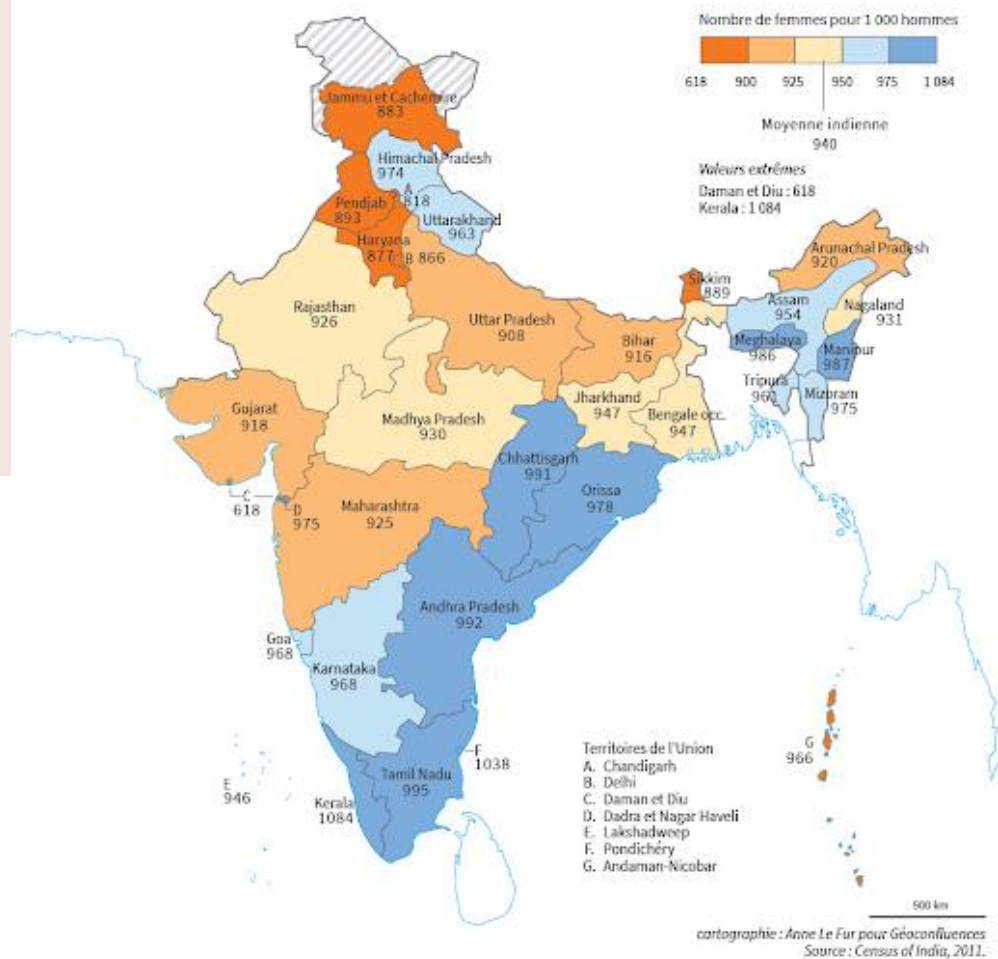
Source : Li S., Wei Y., Jiang Q., Feldman M. W., CICRED, 2007

La Chine peine à «chérir ses filles»

l'ékin, de notre  
In Chine popula  
mesure des pr  
de propagande  
chérir les filles  
Chinois l'idée  
Plusieurs resp  
lecture des chi  
garçons à la na  
masculin pour



### Le rapport de masculinité à la naissance dans les provinces chinoises en 2000





## inégalités face à la mort

**Les travaux de démographes révèlent l'importance de la surmortalité liée à la discrimination sexuelle à l'égard des fillettes dans certaines régions de l'Inde. Ils montrent un pays divisé géographiquement autour du phénomène et distinguent les principaux facteurs socioculturels associés.**

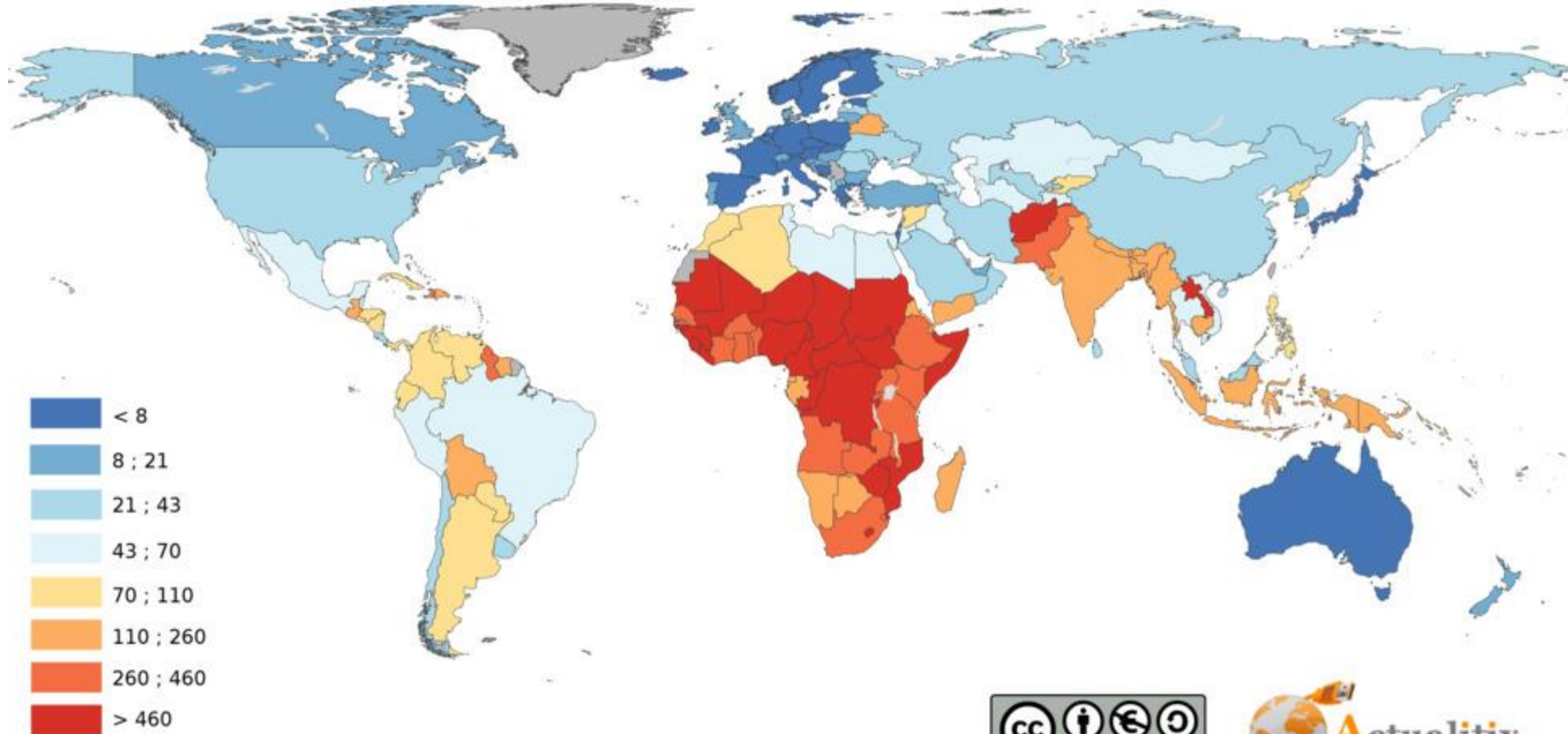
Le poids de la discrimination sexuelle postnatale à l'égard des petites filles vient d'être mis en évidence dans certaines régions indiennes par une équipe internationale <sup>1</sup>.

« *Pour la première fois en Inde, nous avons quantifié à l'échelle locale l'excès de décès de femmes* », explique la démographe Nandita Saikia <sup>2</sup>. *Nos travaux montrent une surmortalité significative chez les fillettes de 0 à 5 ans* ». Le phénomène

coûterait la vie à 239 000 d'entre elles chaque année, essentiellement dans les grands États de la plaine du Gange, au nord du pays.

*Processus d'enseignement sur la structuration spatiale et sur les principaux facteurs associés à cette discrimination*, raconte le chercheur. *Sans surprise, les zones les plus affectées correspondent aux régions où les systèmes familiaux sont les moins égalitaires. En outre, nous avons décelé une corrélation marquée à l'échelle locale entre le phénomène et le retard de développement économique, la préférence pour les garçons <sup>3</sup> ou la forte fécondité* ». Si les deux premiers facteurs semblent concourir logiquement aux mécanismes socioculturels aboutissant à cette discrimination, la fécondité élevée interroge davantage. Pour expliquer son lien avec la maltraitance des fillettes, les chercheurs émettent l'hypothèse qu'elle intervient là où les populations ne peuvent pas contrôler le sexe de leur progéniture en amont.

## Taux de mortalité maternelle (pour 100 000 naissances)



Source : CIA - 2013  
Copyright © Actualitix.com All rights reserved



## des inégalités scolaires

### PAYS OÙ LA PARITÉ EST RÉALISÉE :

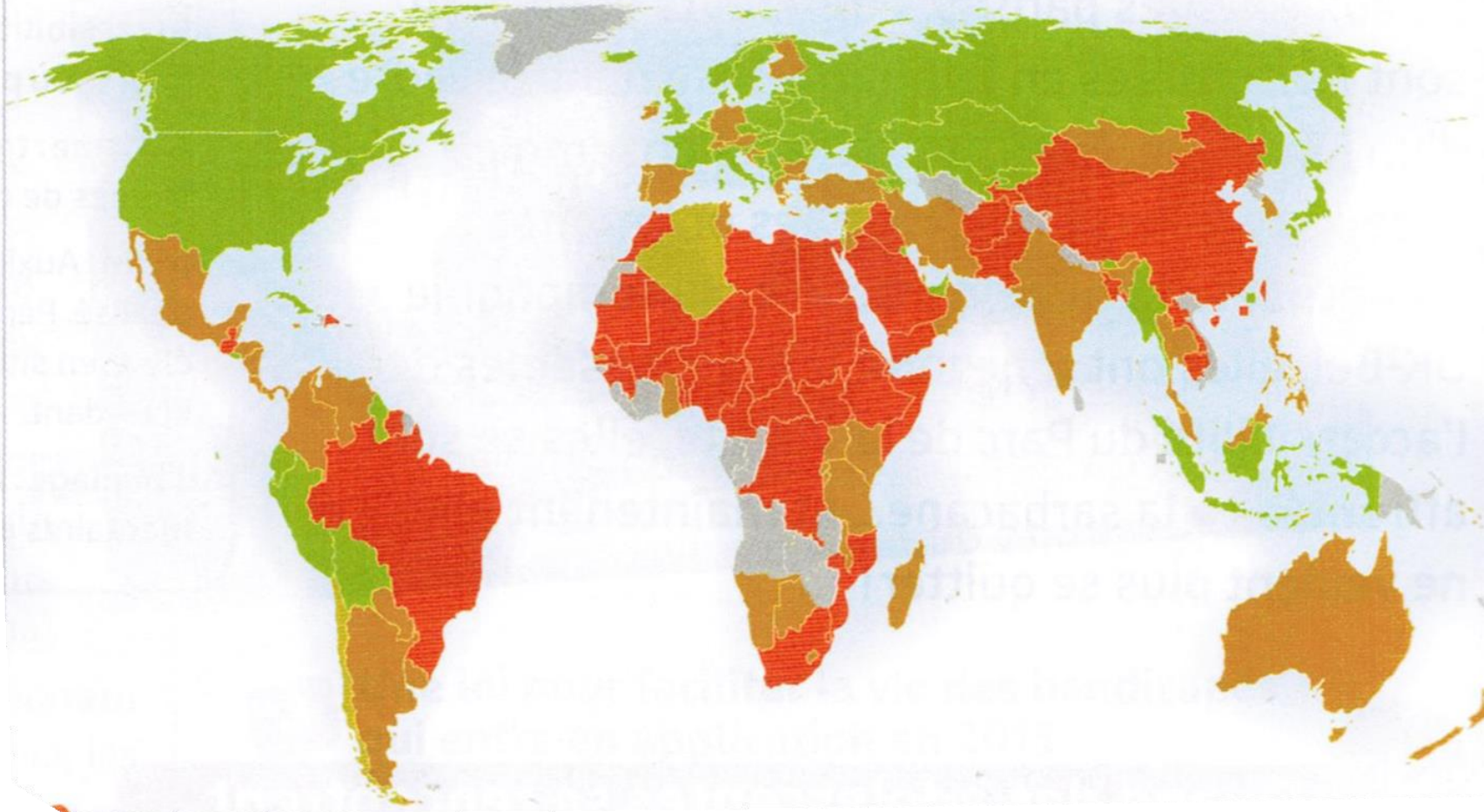
■ Même taux de scolarisation  
pour les filles et les garçons

■ Uniquement en secondaire

■ Uniquement en primaire

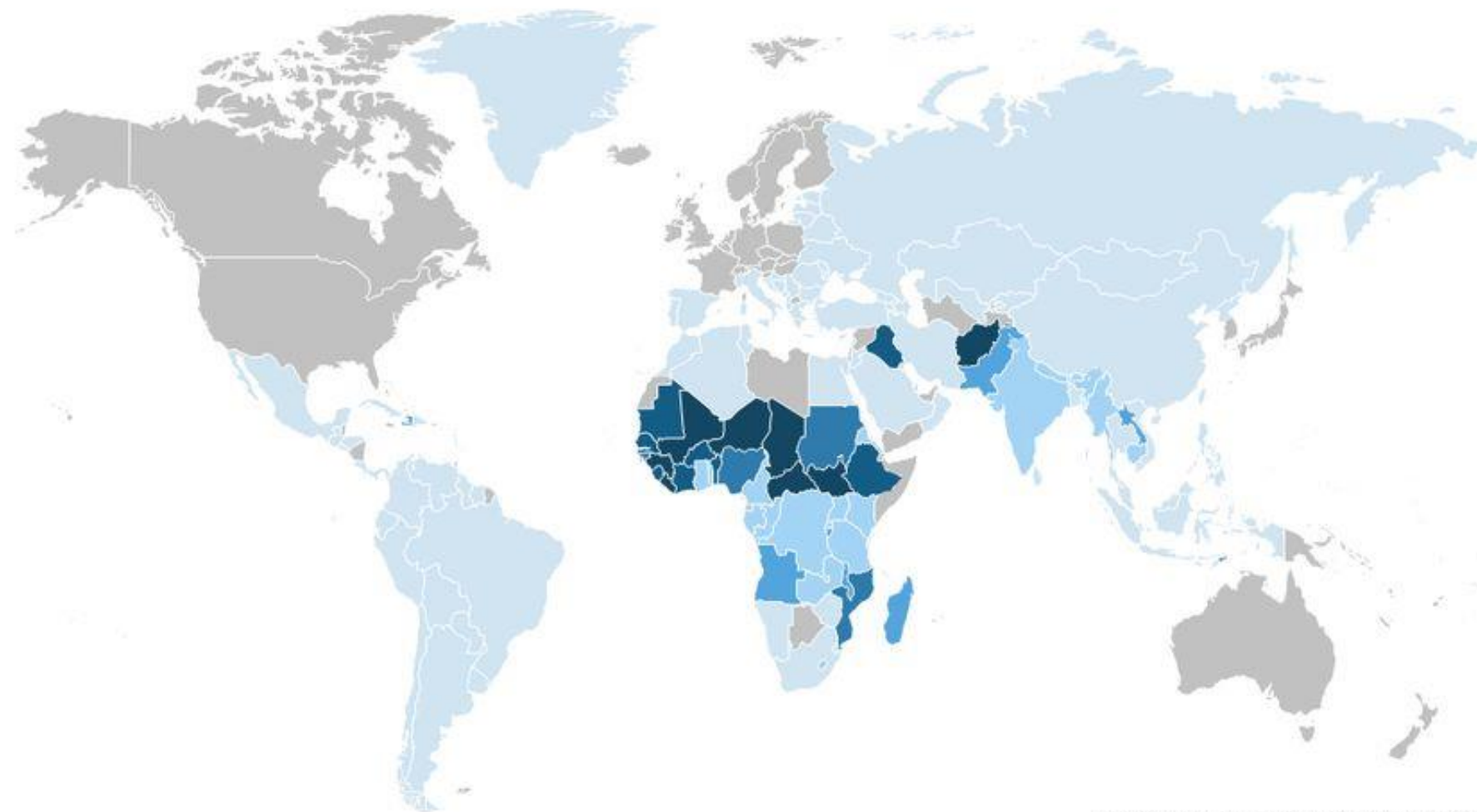
■ Ni en primaire ni en secondaire

■ Pas de données





## Taux d'alphabétisme des jeunes, population 15 à 24 ans, les deux sexes (%) (2016)



Données par l'Institut de statistique de l'UNESCO

90 % ou plus 80 % - 89 % 70 % - 79 % 60 % - 69 % 50 % - 59 % Moins de 50 % Pas de données

Sur les 750 millions de personnes analphabètes dans le monde, 63% sont des femmes ;

ainsi en Inde en 2011, le pays comptait 265 millions de personnes ne sachant ni lire, ni écrire dont 171 millions étaient des femmes.

On constate les écarts les plus élevés en Asie du sud (77% des hommes sont alphabétisés contre 58% des femmes),

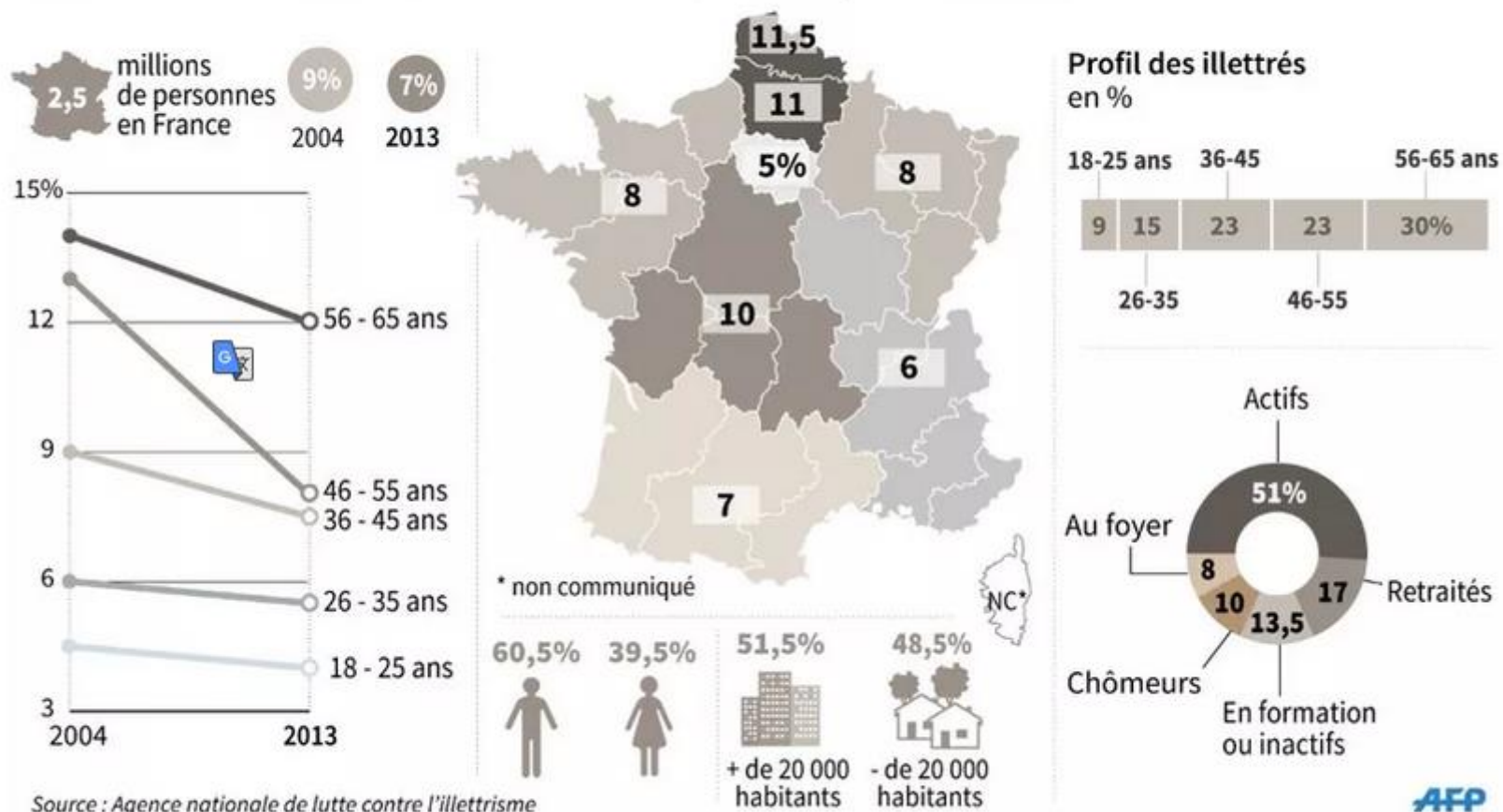
en Afrique du nord et Asie de l'ouest (82% des hommes et 66% des femmes)

et en Afrique subsaharienne (69% des hommes et 53% des femmes).



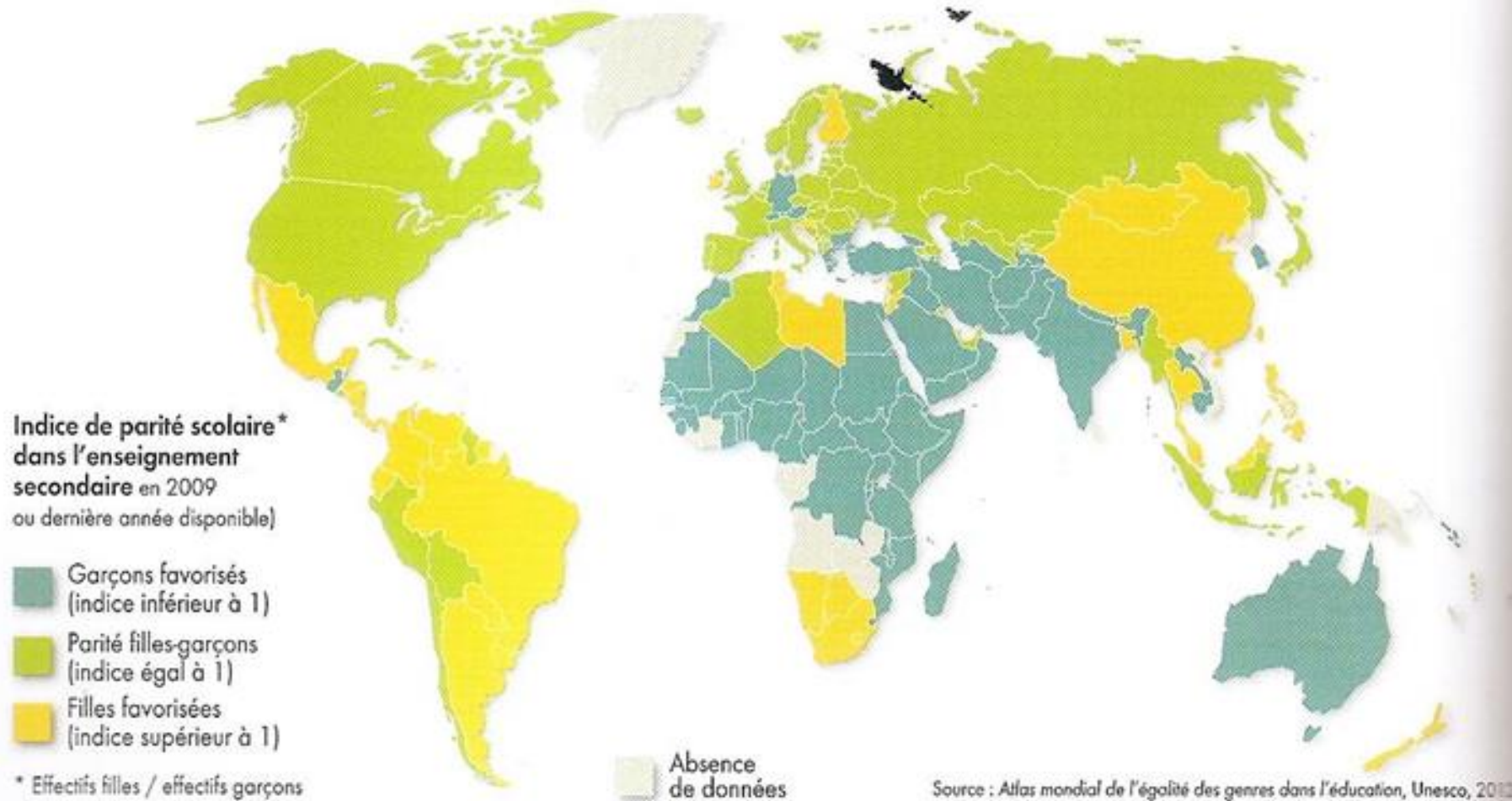
# L'illettrisme en France

7% des adultes de 18 à 65 ans, scolarisés en France, ne savent pas lire ou écrire



Un dicton, répandu dans le nord du Bénin, l'affirme : « *Pour l'arrivée de ses premières règles, une fille doit être chez ses parents. Pour ses deuxièmes règles, elle doit habiter chez son mari.* » En résumé : on n'a que quelques mois pour marier sa fille après ses premières menstruations – et donc souvent en conséquence pour interrompre sa scolarité.

## LA PARITÉ DANS L'ENSEIGNEMENT SECONDAIRE



À l'échelle mondiale, les femmes ne représentent que 13% de propriétaires de terres agricoles.

ARTICLE

# L'importance des droits fonciers pour l'émancipation des femmes et la lutte contre la pauvreté en milieu rural

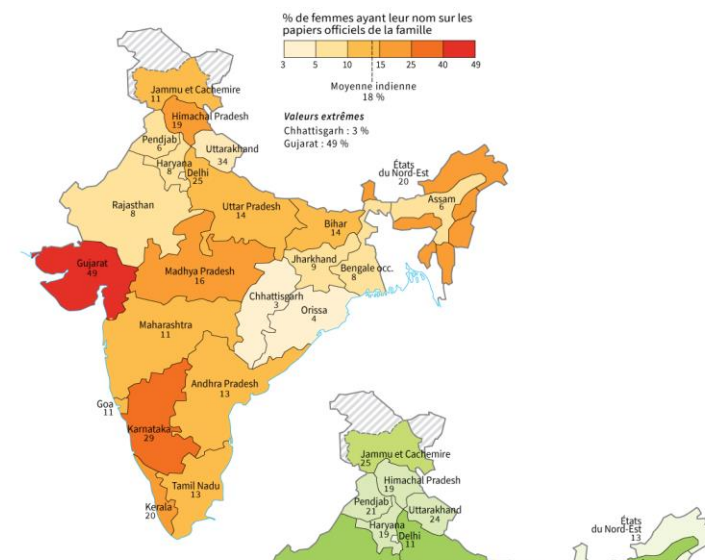
14 octobre 2016

Cette page en : [English](#) | [Español](#) | [Français](#) | [العربية](#)



Les Africaines sont à l'origine de 70 % de la production alimentaire. Elles représentent également près de la moitié de la main-d'oeuvre agricole et prennent en charge de 80 à 90 % de la transformation, du stockage et du transport des aliments, ainsi que des travaux de sarclage et de désherbage.

Mais les femmes ne disposent souvent d'aucuns droits fonciers, note Joan Kagwanja, chargée de la sécurité alimentaire et du développement durable à la Commission économique des Nations Unies pour l'Afrique (CEA), dont le siège se trouve à Addis-Abeba (Éthiopie). Ces droits sont souvent détenus par des hommes ou des groupes de parenté contrôlés par des hommes, et les femmes n'y ont généralement accès que par l'intermédiaire d'un parent de sexe masculin. Elles sont également fréquemment tenues de remettre à cet homme l'argent provenant de la vente de produits agricoles et ne peuvent décider de l'usage qui en sera fait.





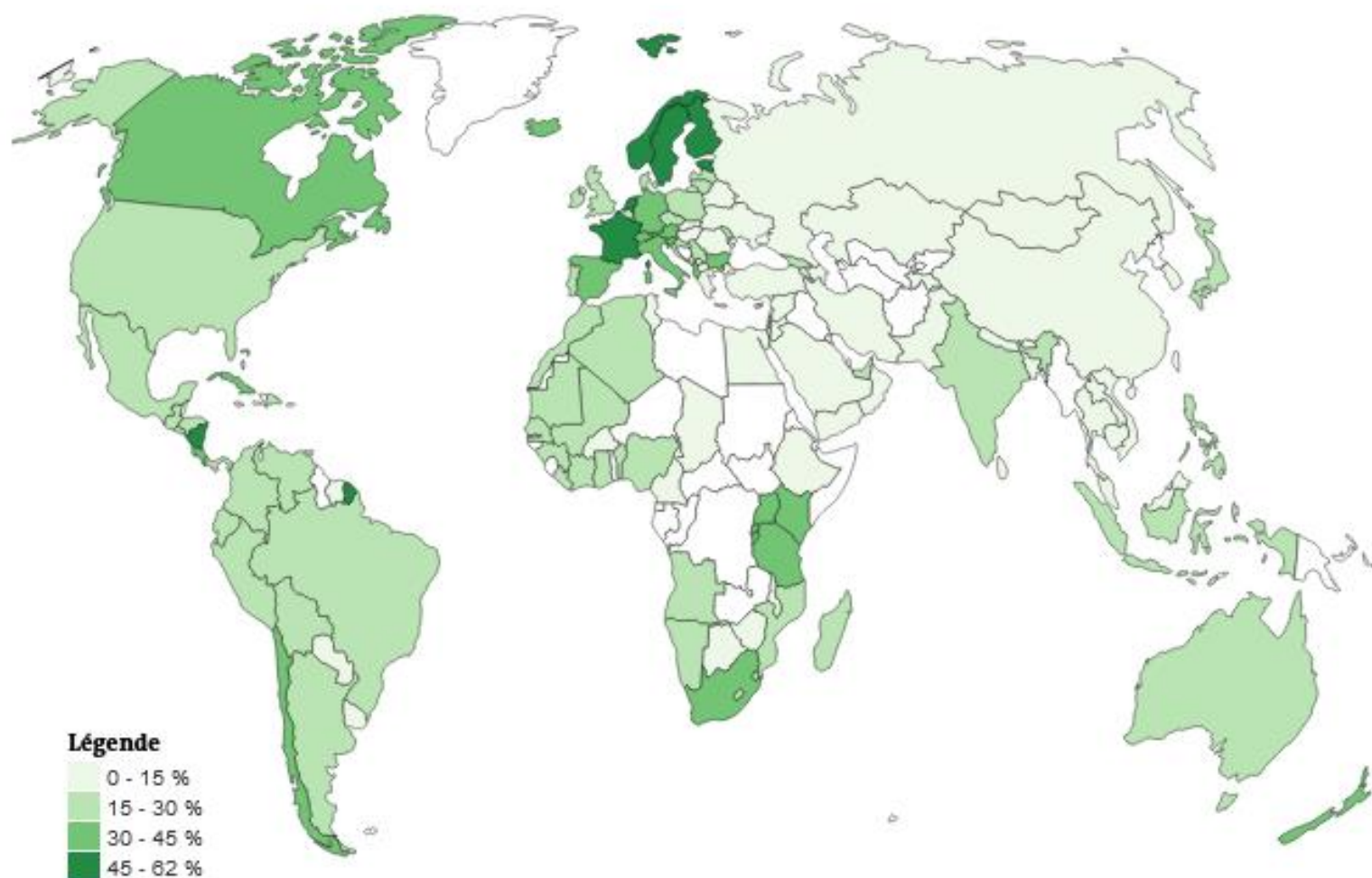
## Des inégalités de statut et d'accès aux responsabilités politiques

Le 9 juillet 2019, le journal saoudien Okaz a lancé un pavé dans la mare avec sa une : « Bientôt plus de tutelle pour les plus de 18 ans ». Si le statut des femmes n'est pas explicitement mentionné, selon le journaliste saoudien Ahmed Al-Omran exilé aux États-Unis, il pourrait bien s'agir de « mettre un terme au tutorat masculin ». Ce serait alors une réforme majeure en matière de droits des femmes dans le royaume conservateur. En Arabie Saoudite, un système de « gardien masculin » place en effet les femmes en éternelles mineures. Elles doivent ainsi demander permission à leur *mahrâm*, c'est-à-dire leur tuteur (père, mari, fils ou oncle) pour étudier, travailler, se marier ou voyager. Si l'annonce n'a pas encore été confirmée par les autorités, de nombreux médias internationaux comme le *Wall Street Journal* ont annoncé de source sûre qu'une réforme destinée à permettre aux Saoudiennes de s'affranchir de leur tuteur pour renouveler leur passeport et pour voyager devrait voir le jour d'ici la fin de l'année.



## Part des femmes dans les gouvernements

Pourcentage de femmes au sein des gouvernements, en 2016.





## Part des femmes dans les parlements

Pourcentage de femmes au sein des parlements nationaux, en 2016.



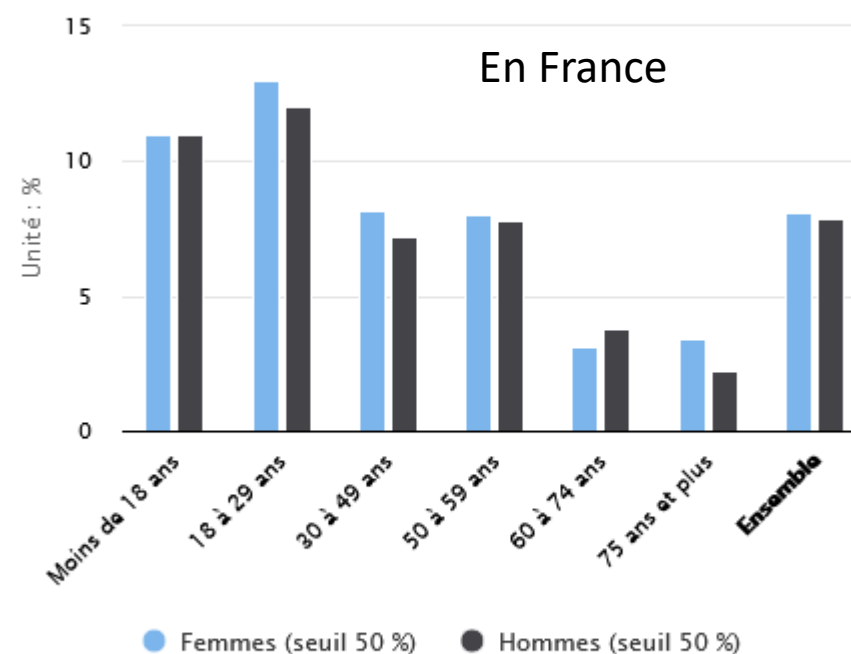
# des inégalités économiques



[Pictogramme](#) sur la porte d'un placard à balais, Roissy terminal CDG1, 2008.



## Taux de pauvreté selon le sexe et l'âge



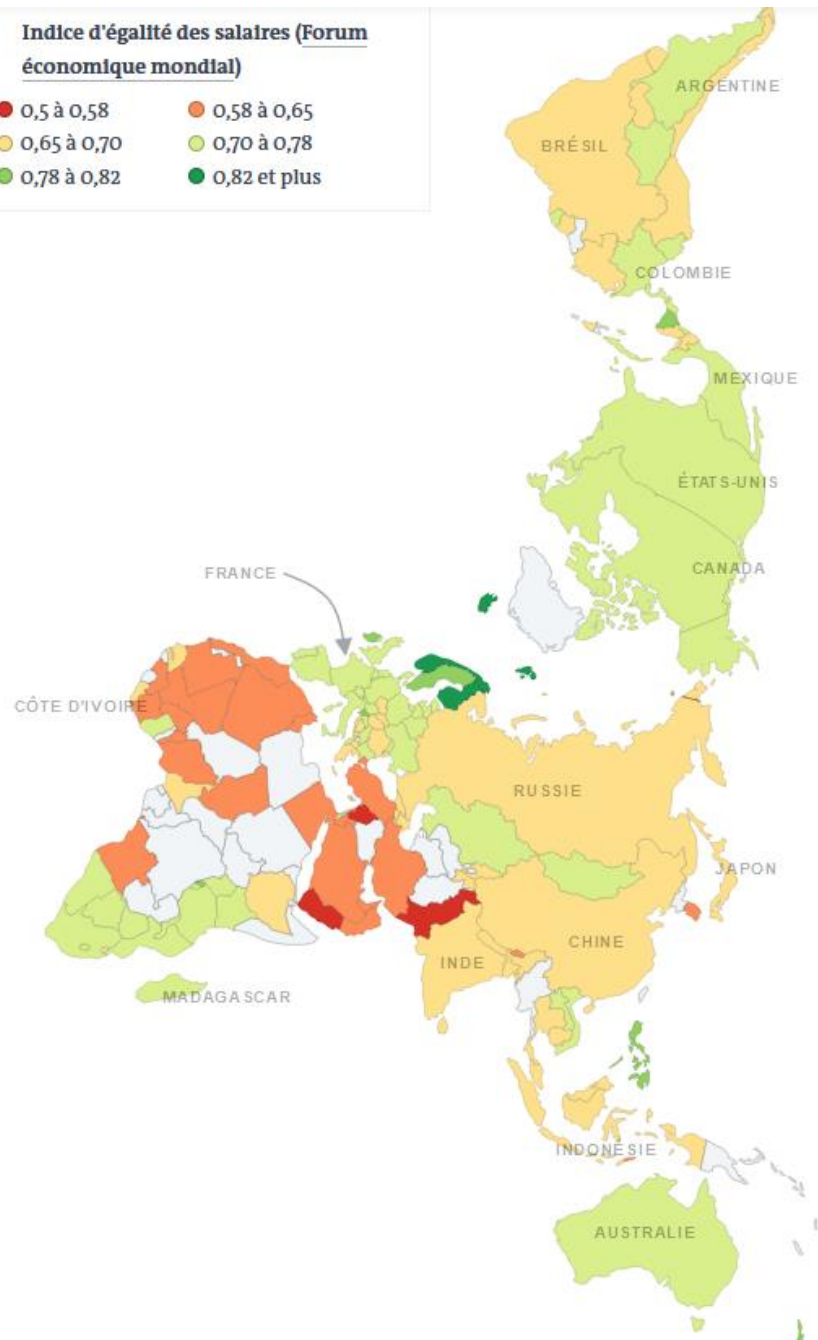
Personnes vivant en France métropolitaine dans un ménage dont le revenu déclaré est positif ou nul et dont la personne de référence n'est pas étudiante.  
Source : Insee - Données 2015 - © Observatoire des inégalités

GRAPHIQUE

DONNÉES

**Indice d'égalité des salaires (Forum économique mondial)**

- 0,5 à 0,58
- 0,58 à 0,65
- 0,65 à 0,70
- 0,70 à 0,78
- 0,78 à 0,82
- 0,82 et plus

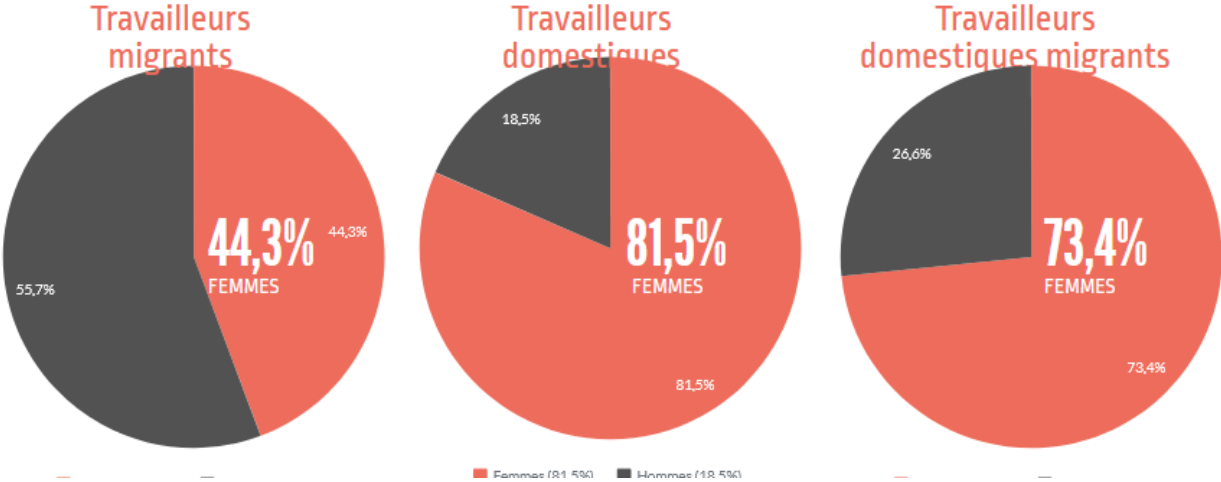


l'OCDE explique qu' «en comparaison avec les hommes, les femmes sont moins susceptibles d'occuper un emploi à plein temps, ont plus de chances d'occuper un emploi à bas salaire et ont moins de chances de progresser professionnellement. En conséquence, les femmes continuent à gagner moins que les hommes et ont un plus grand risque de finir leur vie dans la pauvreté». En France, selon l'Insee, 30,1% des femmes actives travaillent à temps partiel, contre seulement 8,2% des hommes.

**CI = des inégalités fondées sur des discriminations = traitement spécifiques et inégalitaires**  
**Qui restreignent les droits et sont intégrées à des habitudes sociales**

# b) Les échelles spatiales des inégalités de genre

A l'échelle du monde = La féminisation des migrations internationales





les *Ayi*, les nounous, gouvernantes et femmes de ménage des familles aisées et moyennes de la ville.

Toute la semaine, elles sont invisibles car occupées dans leur foyer d'accueil ou perdues dans la masse de la population. Mais le dimanche, elles se retrouvent en groupe dans tous les parcs de la ville, sur toutes les esplanades, sur toutes les passerelles, dans le moindre espace laissé libre.



A l'Échelle des quartiers et des espaces publics =

La non mixité =

## Voyage en non-mixité : le casse-tête des transports en commun "pour femmes"

28 février 2020 5 Min de lecture



photo Lucie Azema

**Comme ailleurs dans le monde, le métro de Téhéran possède des wagons dits "réservés aux femmes". Une mesure permettant de limiter, au moins partiellement, le harcèlement et les agressions, mais qui comporte de nombreux effets pervers**

**L'inauguration du mois : le Suffren, premier sous-marin français conçu pour accueillir un équipage mixte**

Le webmagazine EVE se réjouissait qu'en juillet 2018, tous les postes opérationnels de l'armée française étaient désormais ouverts aux femmes, une actualité marquée par le retour de mission des quatre premières officières autorisées à rejoindre l'équipage d'un sous-marin nucléaire lanceur d'engins. Ce type de sous-marin, au vaste habitacle, se prêtait à l'accueil d'un contingent féminin, ce qui n'est pas le cas d'autres modèles traditionnellement pensés pour n'héberger que des hommes. Pour s'ouvrir réellement à la mixité, il faut donc penser logistique. C'est aujourd'hui chose faite : ce 12 juillet 2019, Emmanuel Macron a inauguré à Cherbourg le Suffren, premier sous-marin nucléaire d'attaque pensé dès sa conception à recevoir un équipage mixte ! Le navire militaire devrait prendre le large dès 2020. L'armée française est la quatrième armée la plus féminisée du monde derrière Israël, la Hongrie et les États-Unis, même si avec 15% d'effectifs féminins, la mixité n'est pas encore une réalité. Mais les lignes bougent, et pas qu'en France : le 11 juillet 2019, Patricia Ortega est



## Des lieux appropriés différemment par les hommes et les femmes = ex en Inde

- des pratiques spécifiques = des interdits spatiaux
  - des territorialités spécifiques et
- Des mobilités sous contraintes



DEUX-ROUES

# En Iran, les femmes interdites de se mettre en selle

Par Pierre Carrey — 22 septembre 2016 à 16:06



Aujourd'hui, c'est le Guide suprême de la Révolution islamique en Iran qui réaffirme l'interdiction. *«Les femmes qui font du vélo en public et devant les yeux des namahram [en fait tout le monde, sauf le père ou le frère d'une personne], attirent souvent l'attention des hommes et poussent la société vers la corruption morale et la débauche, déclarait Ali Khamenei, la plus haute autorité politique du pays, auprès d'une agence de presse gouvernementale, le 10 septembre. Ceci est contraire à la chasteté des dames. Il est nécessaire de l'abandonner.»*

Pour protester contre cette décision, une poignée de femmes s'affiche sur internet enfourchant une bicyclette. Le mouvement MyStealthyFreedom («ma liberté furtive»), qui milite pour les droits des femmes, a publié sur son site et sur ses réseaux sociaux une dizaine de vidéos et photos d'Iraniennes censées «défier le pouvoir». Toutefois, le nombre



La vulnérabilité des femmes dans l'espace public = violence, harcèlement



Cliché : C. Altare, 2014



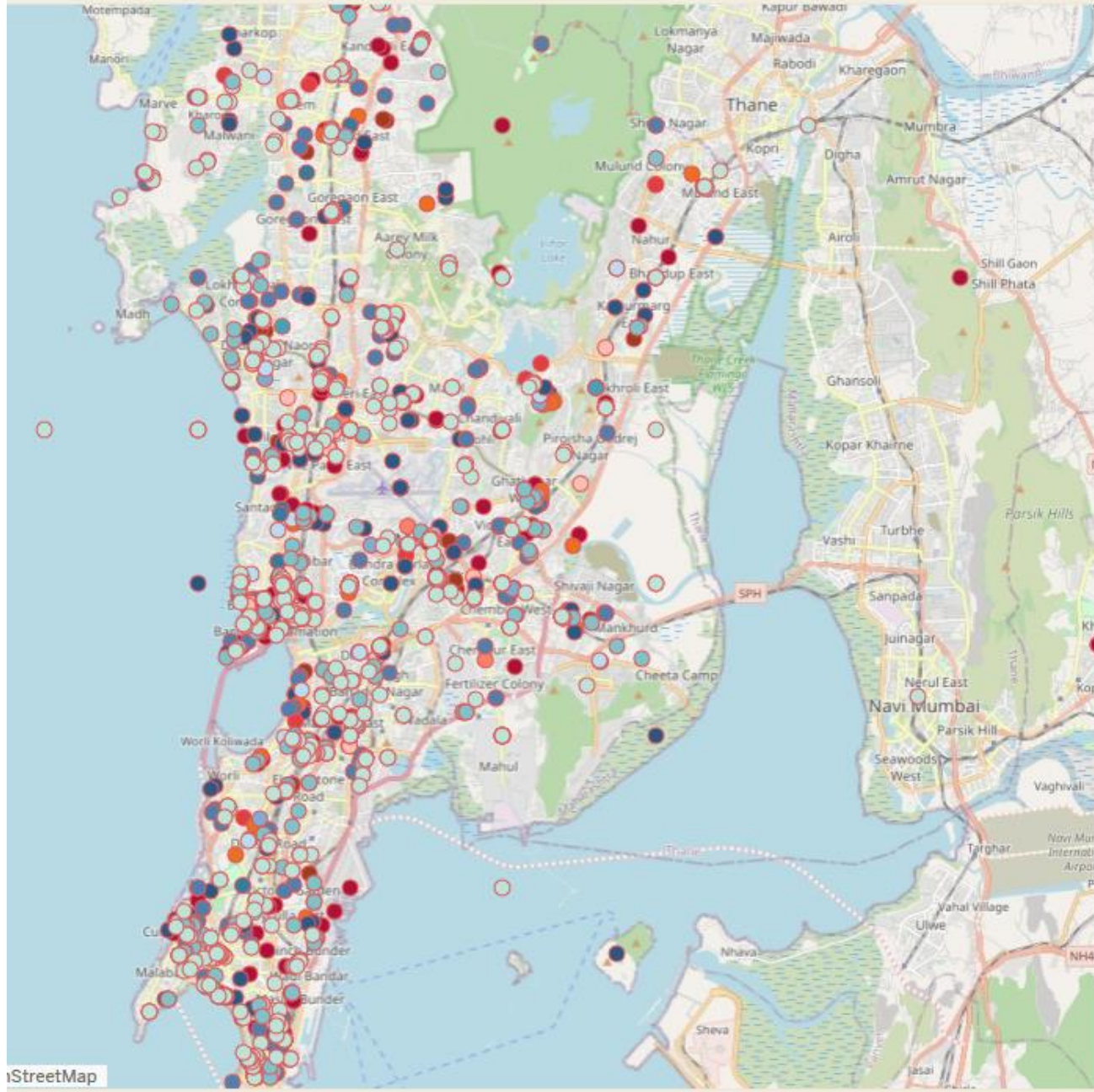


### Join us in making our cities safer

-  **Share Your Story**  
Have you been a victim or witness of a gender based crime? Tell us your story (anonymously)
-  **Join a Campaign**  
Safecity organizes several campaigns to spread awareness about gender based crimes. Join
-  **Volunteer**  
Safecity is a completely volunteer based initiative. Volunteer your time and help us take it forward



# Streetview combinée des incidents



SE CONNECTER

## Incident Category

- (Tout)
- Non-Verbal Abuse
- Autres
- Violence physique
- Violence verbale

## Sous-catégorie d'

- (Tout)
- Appels / sifflets
- Arrachage de chaîne
- Commenter
- Exposition indécente
- Exposition indécente / Masturbation ...
- Expressions faciales obscènes / obscè...
- Harcèlement en ligne
- Autres
- Petit vol
- Éclairage public médiocre / inexistant
- Viol / agression sexuelle
- Invitations sexuelles
- Traque
- Prendre des photos sans permission
- Toucher / tâtouner

## Sous-catégorie d'incident

- |   |  |
|---|--|
| <input type="checkbox"/> Appels / sifflets  | <input type="checkbox"/> Viol / agression... |
| <input type="checkbox"/> Commenter          | <input type="checkbox"/> Prendre des ph...   |
| <input type="checkbox"/> Harcèlement e...   | <input type="checkbox"/> Toucher / tâtou...  |
| <input type="checkbox"/> Invitations sex... |  |
| <input type="checkbox"/> Traque             |  |
| <input type="checkbox"/> Arrachage de c...  |  |
| <input type="checkbox"/> Exposition indé... |  |
| <input type="checkbox"/> Exposition indé... |  |
| <input type="checkbox"/> Expressions fa...  |  |
| <input type="checkbox"/> Autres             |  |
| <input type="checkbox"/> Petit vol          |  |
| <input type="checkbox"/> Éclairage publi... |  |

## **A l'échelle des espaces domestiques**

# La collecte de l'eau est souvent une immense perte de temps pour les femmes et les filles – UNICEF



Dans les foyers ne disposant pas de l'eau courante, la corvée d'eau incombe de manière disproportionnée aux femmes et aux enfants, en particulier aux filles. Une étude portant sur 24 pays subsahariens a révélé que lorsque le temps nécessaire à la collecte dépasse 30 minutes, quelque 3,36 millions d'enfants et 13,54 millions de femmes se chargent d'aller chercher de l'eau. Au Malawi, les Nations Unies estiment que les femmes consacrent en moyenne 54 minutes à la collecte de l'eau, contre seulement 6 minutes pour les hommes. En Guinée et en République-Unie de Tanzanie, la durée moyenne de la collecte de l'eau est de 20 minutes chez les femmes, soit deux fois plus que chez les hommes.

Pour les femmes, les coûts d'opportunité de la collecte de l'eau sont élevés et ont de profondes répercussions. Le fait de devoir aller chercher de l'eau réduit considérablement le temps qu'elles peuvent passer avec leur famille et mettre à profit pour s'occuper de leurs enfants, effectuer des tâches ménagères ou même s'adonner à des loisirs. Pour les garçons comme pour les filles, la collecte de l'eau peut empiéter sur les études, les empêchant même parfois totalement d'aller à l'école.

Disponible en: [English](#) Français [Español](#)

## **Des inégalités à l'échelle du corps ? le corps échelon premier des géographes ?**

### **Discriminations qui touchent le corps des femmes = mutilations génitales**

Au moins 200 millions de filles et de femmes actuellement en vie ont subi des mutilations génitales féminines dans les 30 pays disposant de données représentatives.

**La violence domestique** Une femme sur cinq, dont 19% des femmes âgées de 15 à 49 ans, ont subi des violences physiques et/ou sexuelles de la part d'un partenaire intime ou des violences sexuelles de la part d'une autre personne. Pourtant, 49 pays ne disposent toujours pas de lois protégeant les femmes contre la violence domestique

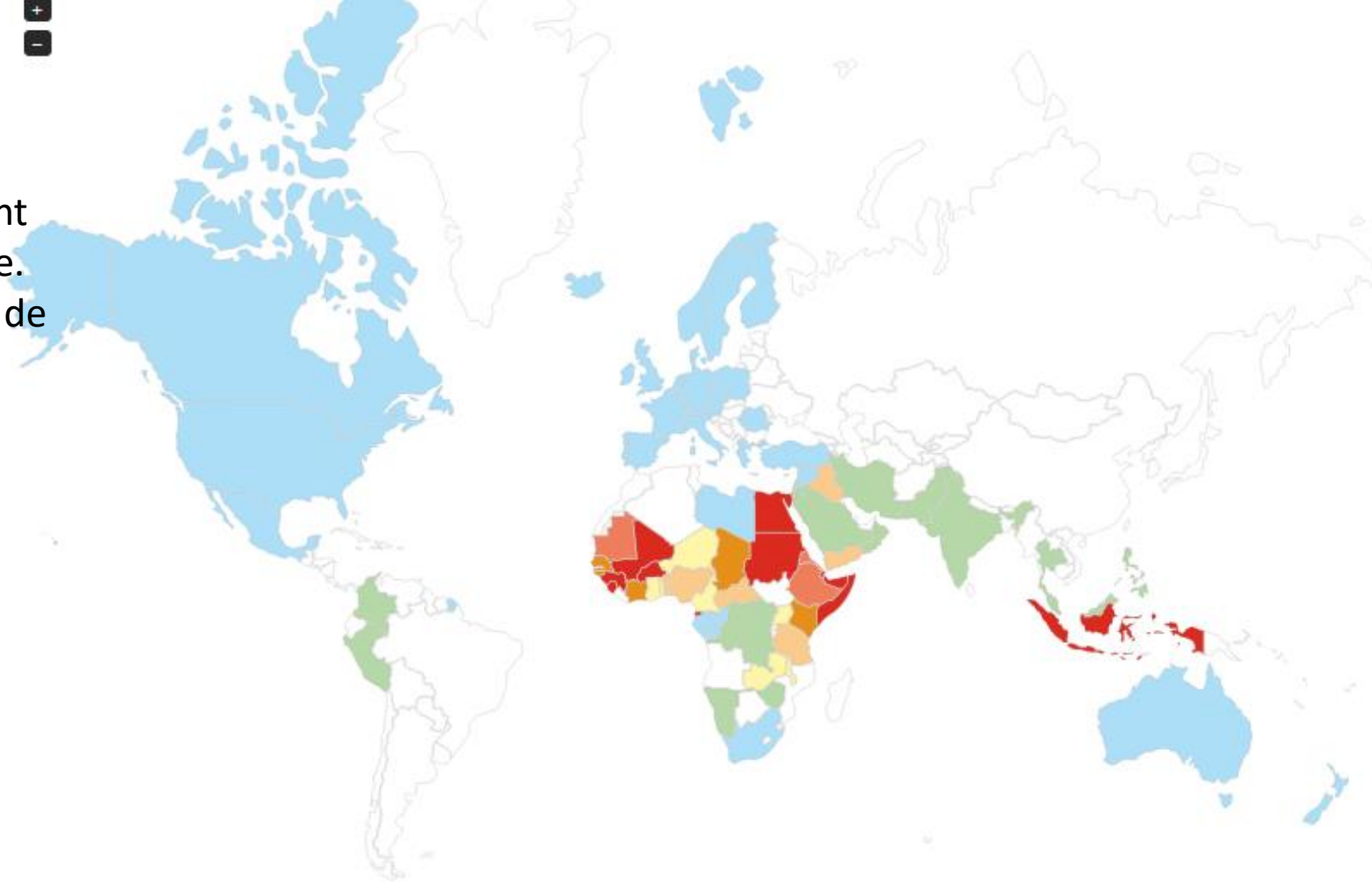
### **La liberté sexuelle et la contraception = Difficile maîtrise des femmes de leur fécondité**

Seulement 52 pour cent des femmes mariées ou vivant en concubinage prennent librement leurs propres décisions concernant les rapports sexuels, l'utilisation de moyens de contraception et les soins de santé. SOURCE = ONU / ODD numéro 5

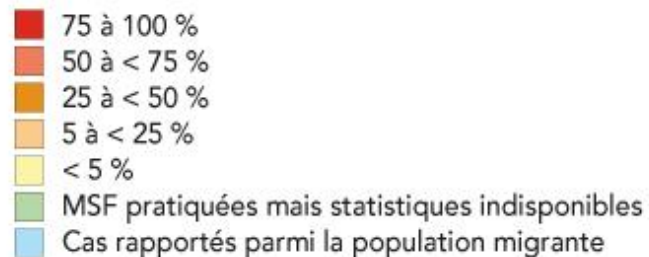


En mars 2009, le Parlement européen estime que **500 000** filles et femmes excisées vivaient dans l'Union Européenne. L'Organisation mondiale de la santé estime que **180 000 filles** vivant dans l'UE risqueraient chaque année d'être excisées.

A Saint-Denis, 14% des femmes accouchant à l'hôpital Delafontaine sont excisées.



Proportion de femmes qui ont subi une mutilation sexuelle (MSF)

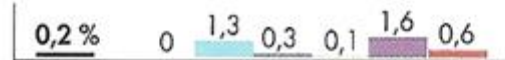


**En Afrique 1 femme sur 3 en a été victime.**

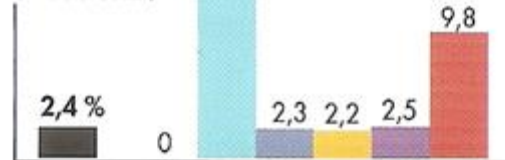
## CONTRACEPTIFS

Méthode utilisée, en % des femmes mariées ou en union de 15 à 49 ans

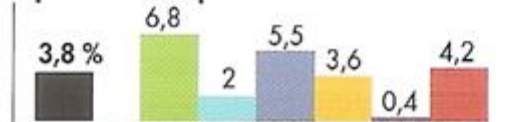
### Autres méthodes modernes



### Vasectomie



### Injection ou implant



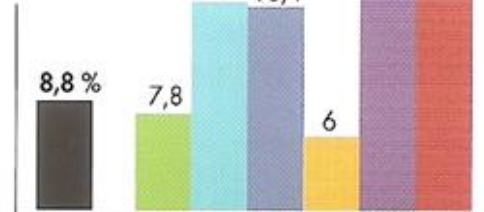
### Méthodes traditionnelles



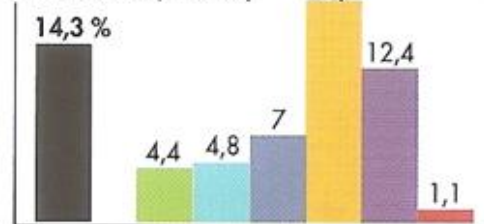
### Préservatif masculin



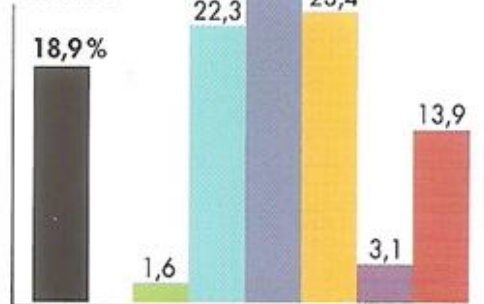
### Pilule



### Dispositif intra-utérin (stérilet)



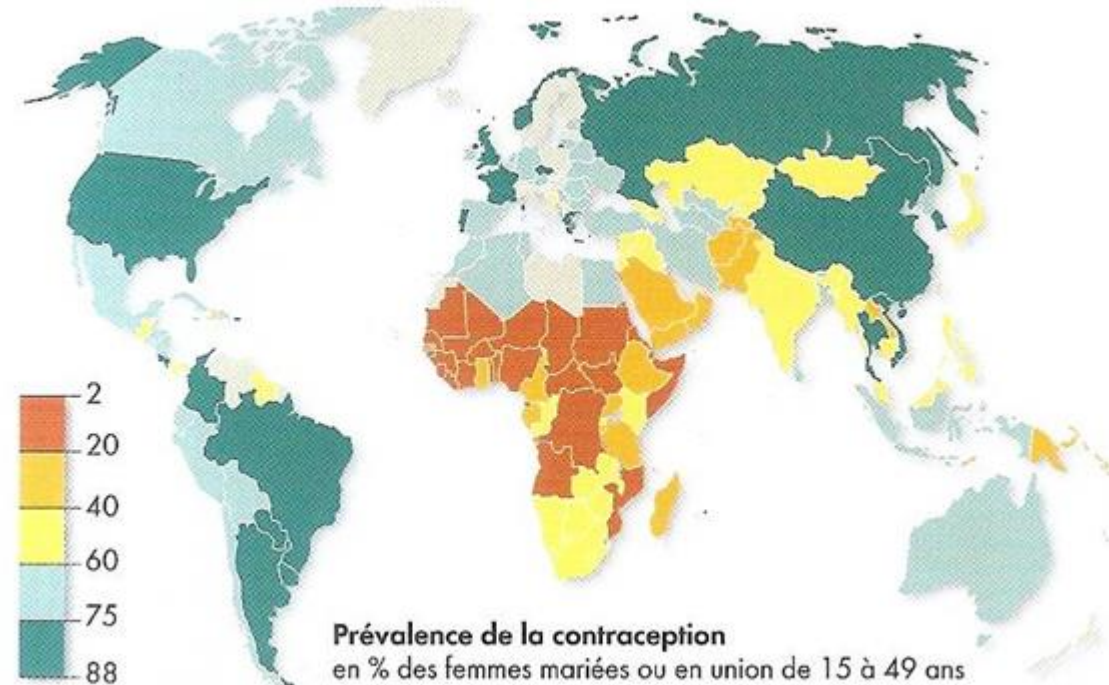
### Sterilisation féminine



MONDE  
AFRIQUE  
AMÉRIQUE DU NORD  
AMÉRIQUE LATINE ET CARAÏBES  
ASIE  
EUROPE  
OCÉANIE

du  
ns  
nt  
es  
ri-  
nt  
ce  
ir-  
es  
le

## L'USAGE DE LA CONTRACEPTION



### c) Femmes inégalités et développement = quelles causalités ?

Des causalités multiples = à la fois historiques, éco, et religieuses

#### La question du masculin et du féminin

a démontré la « **valence différentielle des sexes** » = elle observe que dans toutes les cultures les catégories attribuées au masculin sont toujours supérieures : « *Cet arsenal catégoriel universel, marqué du sceau du masculin et du féminin est, de plus, hiérarchisé en ce que les valeurs portées par le pôle masculin sont considérées comme supérieures à celles portées par l'autre pôle (...) Pourquoi donc la hiérarchie s'est-elle mise au cœur de ce système binaire de représentation et pourquoi observe-t-on cette domination conceptuelle du masculin?* »



des sociétés plus ou moins patriarcale / favorables aux femmes = plus ou moins natalistes  
et plus ou moins ouvertes à la mixité

Ce patriarcat peut être renforcé par

**Le rôle des religions** = des traits communs qui favorisent les hommes /

**Le rôle des modèles familiaux** = systèmes patriarcaux INSCRITS DANS LA LOI  
ex des héritages patrilineaires en Inde /  
Ex du code de la famille en Algérie

## Ex du code de la famille en Algérie

**Art. 8. (Modifié)** - Il est permis de contracter mariage avec plus d'une épouse dans les limites de la "chari'â" si le motif est justifié, les conditions et l'intention d'équité réunies.

L'époux doit en informer sa précédente épouse et la future épouse et présenter une demande d'autorisation de mariage au président du tribunal du lieu du domicile conjugal.

Le président du tribunal peut autoriser le nouveau mariage, s'il constate leur consentement et que l'époux a prouvé le motif justifié et son aptitude à offrir l'équité et les conditions nécessaires à la vie conjugale. (5)

gestuennes signifiant le mariage dans le langage ou l'usage.

**Art. 11. (Modifié)** -La femme majeure conclut son contrat de mariage en présence de son «wali» qui est son père ou un proche parent ou toute autre personne de son choix.

Sans préjudice des dispositions de l'article 7 de la présente loi, le mariage du mineur est contracté par le biais de son «wali», qui est le père, puis l'un des proches parents. Le juge est le tuteur de la personne qui en est dépourvue. (5)

wali (" tuteur " pour la femme)





Et quelles politiques menées / mener ?

Des politiques nationales /

Des évolutions législatives progressives à l'échelle des Etats

égalité devant la loi / droit de vote / parité

Le rôle des mouvements féministes = des suffragettes à  
METOO / Des mouvements féministes corrélés aux  
mouvements démocratiques



En France rôle du MLF = mouvement de libération des femmes





Mais des régressions contemporaines =

INTERNATIONAL • POLOGNE

## En Pologne, les manifestations continuent après l'interdiction de l'IVG

Après la décision du Tribunal constitutionnel qui a délégalisé de fait l'IVG, une grève générale est annoncée pour mercredi, avant une manifestation nationale vendredi.

Par Jakub Iwaniuk - Publié le 27 octobre 2020 à 02h09 - Mis à jour le 27 octobre 2020 à 11h14

🕒 Lecture 4 min.

🔒 Article réservé aux abonnés



EUROPE

Partage

## La Russie dépénalise les violences domestiques pour éviter la « destruction de la famille »

Sous la pression du pouvoir et de l'Eglise orthodoxe, les députés ont voté un projet de loi qui allège les peines en cas de violences dans le cercle familial.

Partage  - Publié le 26 janvier 2017 à 06h42 - Mis à jour le 26 janvier 2017 à 12h17



## Une lente prise en compte de ces questions par les acteurs mondiaux et supranationaux

A partir de 1975 et jusqu'en 1995 = 4 conf à l'onu sur les femmes

Les Nations Unies ont organisé quatre conférences mondiales sur les femmes. Celles-ci se sont déroulées au [Mexique](#) en 1975, à [Copenhague](#) en 1980, à [Nairobi](#) en 1985 et à [Beijing](#) en 1995. La dernière conférence a été suivie d'une série d'évaluations quinquennales.

La [quatrième Conférence mondiale sur les femmes](#), organisée à Beijing en 1995, a marqué un tournant important dans le programme mondial pour l'égalité des sexes. La [Déclaration et le Programme d'action de Beijing](#), adoptés à l'unanimité par 189 pays, forment un programme pour l'autonomisation des femmes considéré comme le principal document de politique mondiale en matière d'égalité des sexes. Celui-ci fixe des objectifs et des actions stratégiques pour la promotion de la femme et la réalisation de l'égalité des sexes, dans 12 domaines de préoccupation :



## « Nous traversons une situation difficile »

Écoutez les récits de dirigeantes participant à des programmes de l'ONU mis en œuvre dans de nombreux pays : elles mettent en évidence ce dont elles ont besoin pour mettre fin à l'escalade de la violence, dépasser la crise de la COVID-19 puis reconstruire. [Et aussi ►](#)





# OBJECTIFS DE DÉVELOPPEMENT DURABLE



## Des politiques de plus en plus transversales



### DESIGN URBAIN

ATELIERS/ACTIONS TERRAIN, CITIES AND GENDER, DESIGN URBAIN, ETUDES/DIAGNOSTICS/CONSEIL, LE HAVRE, LES MARCHES SENSIBLES, URBAN PLANNING AND DESIGN

## Le Havre – Parc Massillon

7 décembre 2019



(FR – ENG) A l'initiative de la Ville du Havre, un travail de concertation pour conduire à des préconisations égalitaires pour le réaménagement du parc Massillon est mené par l'équipe de Genre et Ville. L'objectif de la ville est de...

[Read more →](#)

DESIGN URBAIN, MONTREUIL, PARIS, PROJETS IMMOBILIERS, PROMOTEURS IMMOBILIERS, REAL ESTATE DEVELOPMENT, URBAN PLANNING AND DESIGN

## « Reinventing Cities – Paris – Porte de Montreuil »

### Nos actions en images



Marche Sensible Villiers L

### Agenda

DÉC	15:00 DIAMOND webinar Women Employed i... @ online
14 lun 2020	

[Voir le calendrier →](#)

Genre et Ville live-  
tweets