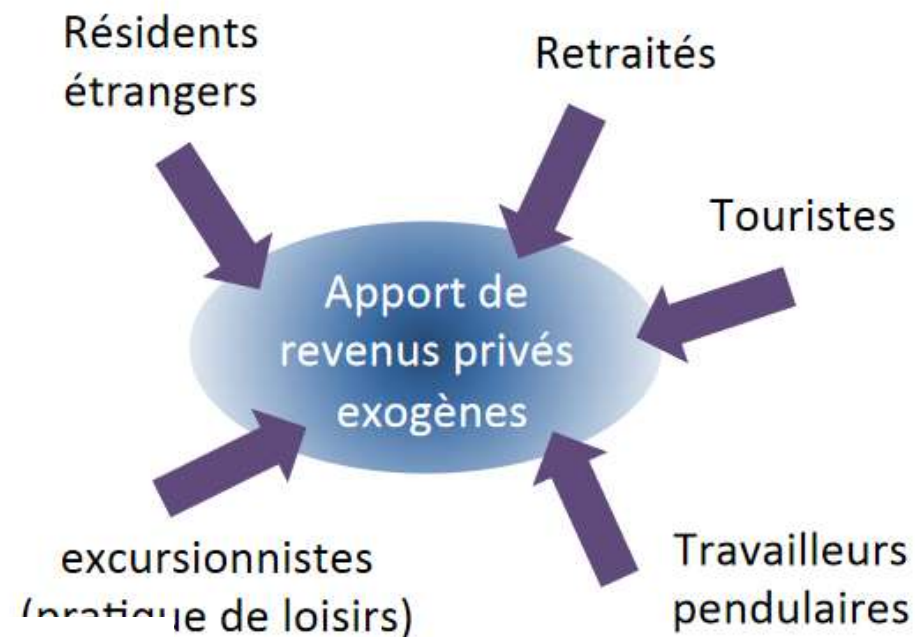


La question de l'emploi dans l'espace hyper-rural : des faiblesses qualitatives

- chômage : 10,4 %
- taux d'emploi : 57% (65 % ailleurs)
- offre dominée par les emplois peu qualifiés

Variété de la base résidentielle :

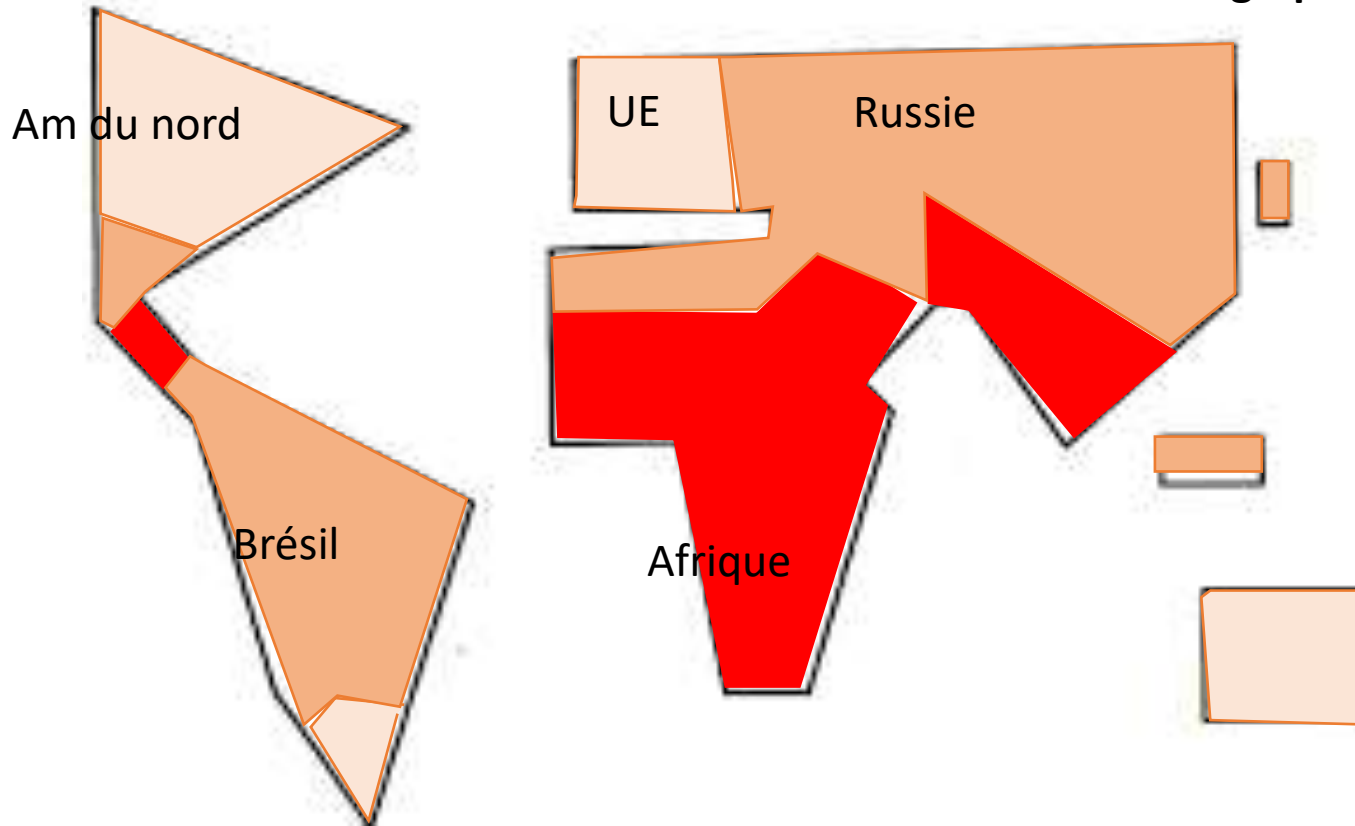


- Pauvreté en conditions de vie : la question du logement

Logements sans sanitaires	6%
Problème d'insalubrité et/ou de normes déficientes	20%
Logements anciens (<1949)	75%
Part des logements sociaux	8%

- Un premier trait propre aux espaces ruraux tient en effet à la prépondérance, dans l'occupation du sol, des paysages à couverture végétale
- Un second trait, lié au premier, est l'existence de densités de population, sauf exception, très inférieures aux densités de population urbaines
- Un dernier trait des espaces ruraux est d'offrir de façon générale des densités de services et d'emplois inférieures à celles des milieux urbains

- les espaces ruraux = Une démographie paradoxale entre croissance et crise démographique



Campagnes réservoirs de l'exode rural =
Départ de jeunes actifs vers les villes =
solde migratoire négatif mais le solde
naturel reste très positif = la pop rurale se
maintient voire augmente

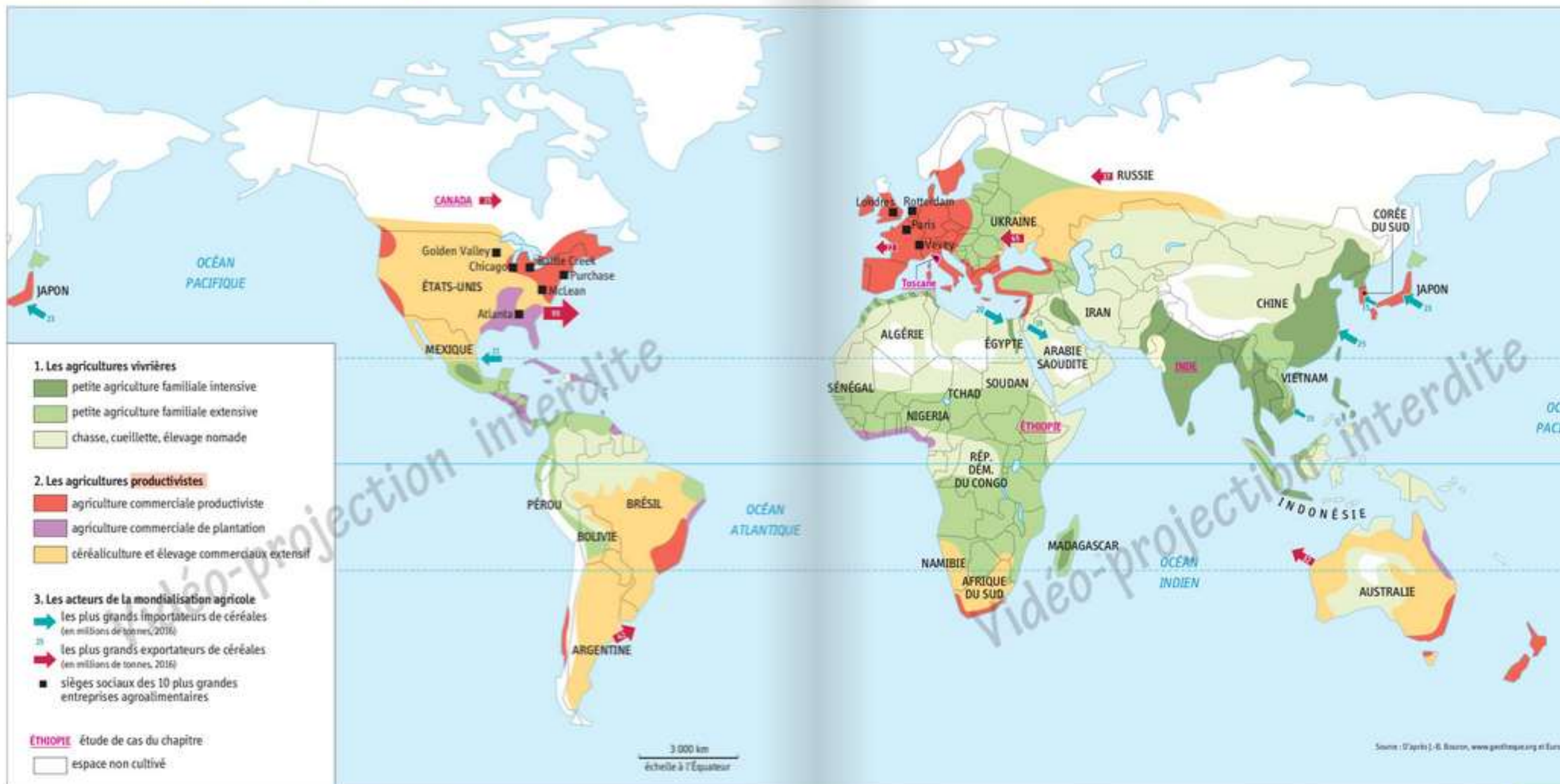
Campagne réservoir en déclin / Processus qui conduit à
un bilan naturel négatif et un bilan migratoire négatif =
déclin démo + vieillissement = départ des jeunes et déficit
de naissance

**Campagne de la renaissance rurale = exode
rural achevé** ,Dynamiques de repeuplement
rural dans les pays du nord

2) des systèmes agricoles structurant encore les inégalités rurales ? injustices et systèmes agricoles

a) Des systèmes agricoles duales

b) La question du revenu des agriculteurs



Les revenus agricoles décrochent par rapport aux revenus moyens des français



Presque tous les prix agricoles ont chuté en 2020

Mercredi 10 Février 2021, Gérard Le Puill

Une note de l'Institut national de la statistique et des études économiques (INSEE) donne des chiffres précis sur la forte chute de certains prix agricoles durant l'année 2020. Sur douze mois les cours du porc ont chuté de plus de 25 % alors que les prix des aliments du bétail sont en hausse sensible depuis la fin de l'été 2020. Même le prix des vins de qualité a chuté de 10 % l'an dernier, du fait de la pression des metteurs en marché face à une demande qui baisse en France et dans le monde

Par Gérard Le Puill

-) Selon une note de l'INSEE qui couvre toute l'année 2020, les prix agricoles au départ de la
-) ferme ont baissé de -1,4 % en moyenne l'an dernier par rapport à l'année 2019 alors que
-) les coûts de production étaient en hausse et que beaucoup de fruits et légumes frais ont
-) été détruits du fait de la fermeture des marchés, des restaurants de ville et d'une sous-
-) activité de la restauration collective. Les prix des légumes ont chuté de -3,2 %, ceux des
-) vins de -5,6 % en moyenne, mais la chute des prix a été de -10,1 % pour les vins de qualité

LE 02/12/2020

L'Inde accusée de livrer ses petits paysans à l'agrobusiness

▶ ÉCOUTER (6 MIN)



À retrouver dans l'émission

REVUE DE PRESSE INTERNATIONALE par Camille Magnard



S'ABONNER



CONTACTER L'ÉMISSION

Des manifestations d'agriculteurs indiens bloquent certains accès à la capitale ; ils dénoncent une réforme agraire qui les prive de protections face aux appétits des spéculateurs privés. En Hongrie, réactions après l'arrestation à d'un eurodéputé du Fidesz en pleine partie fine dans un bar gay.

Épisode : Narendra Modi à l'épreuve de la colère paysanne

▶ ÉCOUTER (58 MIN)



À retrouver dans l'émission

CULTURES MONDE par Florian Delorme



S'ABONNER



CONTACTER L'ÉMISSION

Retour de Grèce, où la répression contre les migrants n'a de cesse d'augmenter sous l'administration Mitsotakis. Puis une discussion autour de Narendra Modi, Premier Ministre de l'Inde, dont le mandat semble troublé par le spectre de la colère sociale, aujourd'hui incarné par le mouvement paysan.



3) La question foncière / tjs vive dans les pays du sud mais en mutation

LE 20/02/2019

SÉRIE VIVRE DE LA TERRE (4 ÉPISODES)

Épisode 3 : Redistribuer la terre : une utopie ?

|| ÉCOUTER (58 MIN)

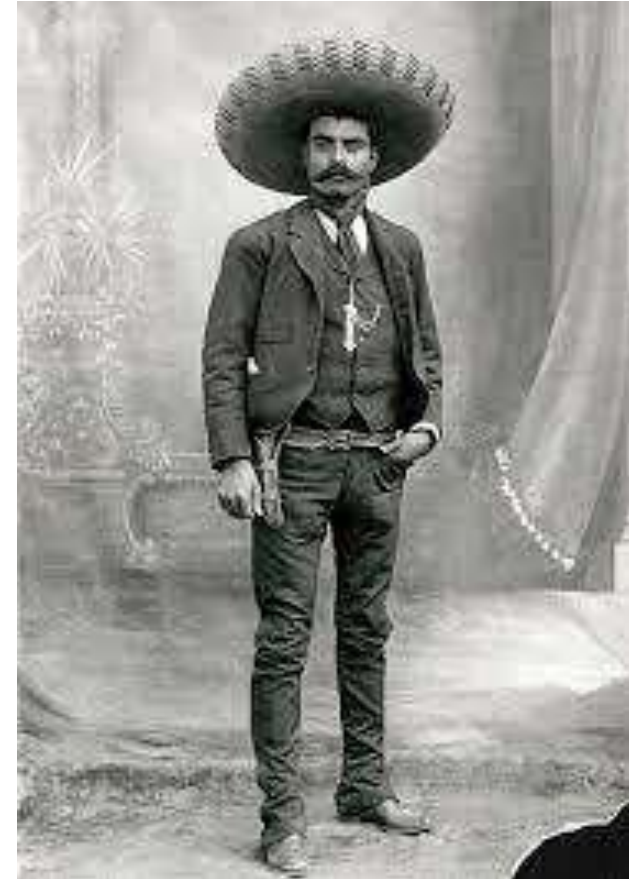
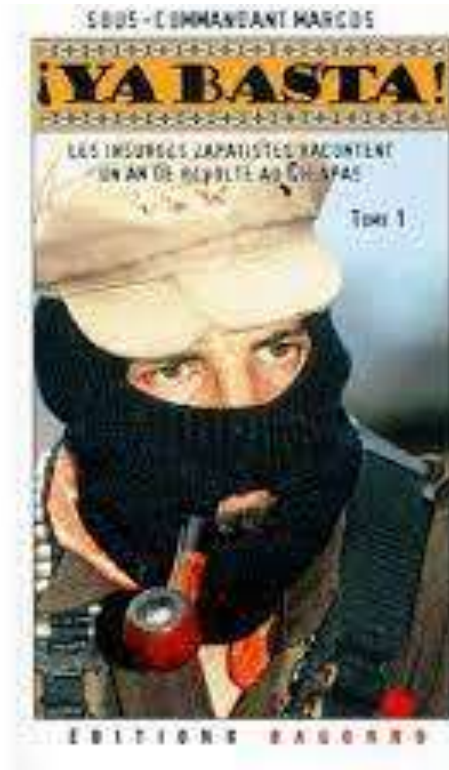
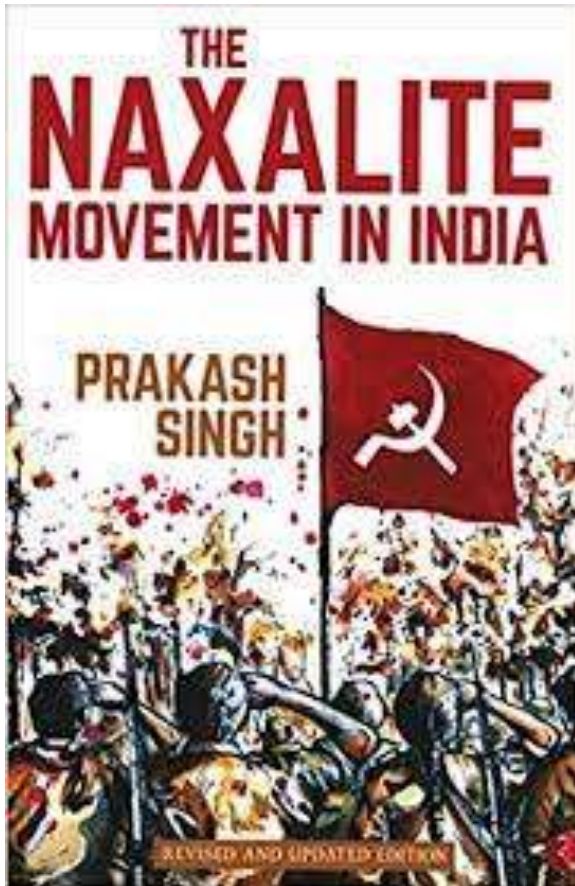
À retrouver dans l'émission
CULTURES MONDE par Florian Delorme

S'ABONNER CONTACTER L'ÉMISSION

« L'Amérique latine est la région la plus inégalitaire du monde sur le plan de la répartition des terres. C'est le constat effectué par l'organisation non gouvernementale Oxfam dans un rapport public décrivant une situation « d'extrême concentration des terres ». En Colombie par exemple, 70% des terres productives se concentrent dans 0,4% des exploitations du pays. Ce n'est pas mieux au Chili ou au Paraguay où 70% des terres sont accaparés par 1% des exploitations.

Championne des inégalités agraires selon un rapport d'Oxfam, l'Amérique latine se distingue par l'ultra-concentration de ses terres. Le XXe siècle a connu de nombreuses tentatives infructueuses de réformes agraires. Pourquoi semble-t-il impossible d'y concevoir une répartition équitable des terres ?

a) La question foncière / tjs vive dans les pays du sud mais en mutation



UN CAS UNIQUE EN AMÉRIQUE LATINE

La réforme agraire est presque totalement réalisée

48 millions d'hectares, de terres ont été distribués depuis la révolution de 1910-1917. La seconde étape entamée en 1958 vise à promouvoir les petites unités de production. Le Mexique a été le premier pays de l'Amérique latine à réaliser une réforme agraire. Cette vieille obsession du continent, il s'en est presque libéré, non sans peine, au bout de nombreuses années de luttes et d'efforts. La réforme agraire a été l'une des principales conquêtes de la révolution de 1910-1917.



INFO

[Accueil](#) [Vidéos](#) [Afrique](#) [Terriennes](#) [Culture](#) [Les journaux](#) [En continu](#)

AFRIQUE

En ville ou à la campagne, politique foncière en Afrique

Afrique du Sud: "La réforme agraire est un échec", selon Nancy Andrew



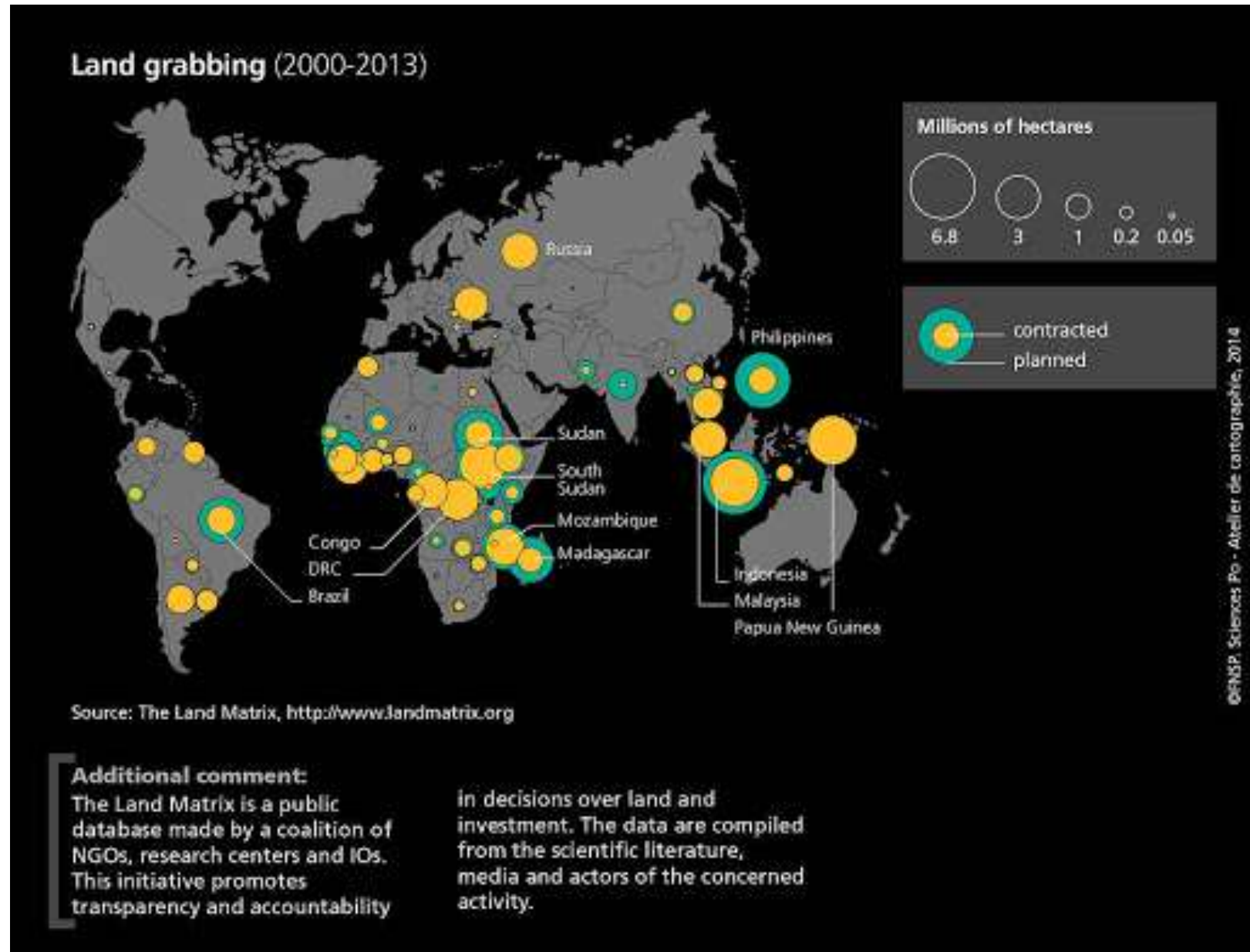
b) **auj le contexte a changé = la redistribution des terres est plus complexe et plus conflictuelle =**

« acquisition foncière agricole internationale » = transfert de l'usage ou du contrôle ou de la propriété de la terre via la vente ou la location sur des surfaces supérieures à 200 ha

Pays d'origine des investisseurs =
EU / Malaisie / Singapour / Chine / Brésil / EAU / GB / Inde / PB / AS

Les pays cibles

Congo / Papouasie / Indonésie / Brésil / Ukraine / Mozambique / Russie



Pourquoi les Chinois achètent des terres agricoles dans l'Allier ?

Grâce à un montage financier, l'entreprise Hongyang a racheté 900 hectares de terres agricoles dans l'Allier. Aucun organisme de contrôle n'a pu empêcher la transaction. Les motivations du groupe chinois restent floues.

Publié le 21/11/2017 à 18h26 • Mis à jour le 12/06/2020 à 19h52



Après avoir raflé 1.700 hectares de terres dans l'Indre en 2016, l'entreprise Hongyang vient de mettre la main sur une exploitation de 900 hectares dans l'Allier. La Safer, qui peut exercer son droit de préemption à tout achat, pouvait donc en théorie bloquer ces échanges. Mais le groupe a utilisé un vide juridique pour contourner ces règles qui ont laissé l'organisme sans possibilité d'agir.

Comme dans l'Indre pour acquérir des terres dans le Berry, Hongyang n'a pas racheté toutes les parts de la société visée. Elle s'est portée acquéreur de 98% des parts des sociétés contenant l'exploitation. Or la Safer ne peut agir que lorsque la transaction porte sur la totalité de la propriété.

Le reste des parts, dans le cas de l'Indre, avait été mis en co-gérance et en gérance à un Français, Marc Fressange, ancien fondateur de Wanadoo désormais actif en Chine dans le secteur agro-alimentaire et le vin.

"Le problème est que l'on a une financiarisation de l'agriculture qui entraîne un secret sur ces opérations", explique Marie-Hélène Schwoob, chercheuse à Institut du Développement Durable et des Relations Internationales (IDDDRI) et experte de la Chine.

17 mars 2009

Renversement du président malgache Marc Ravalomanana

Texte rédigé par l'équipe de Perspective monde



Marc Ravalomanana

Devenu **président de Madagascar** après les élections contestées de 2001, Marc Ravalomanana est contraint à la démission le 17 mars 2009 à la suite de manifestations populaires et après avoir été abandonné par l'armée. Il est remplacé par le jeune maire de la capitale Antananarivo, **Andry Rajoelina**.

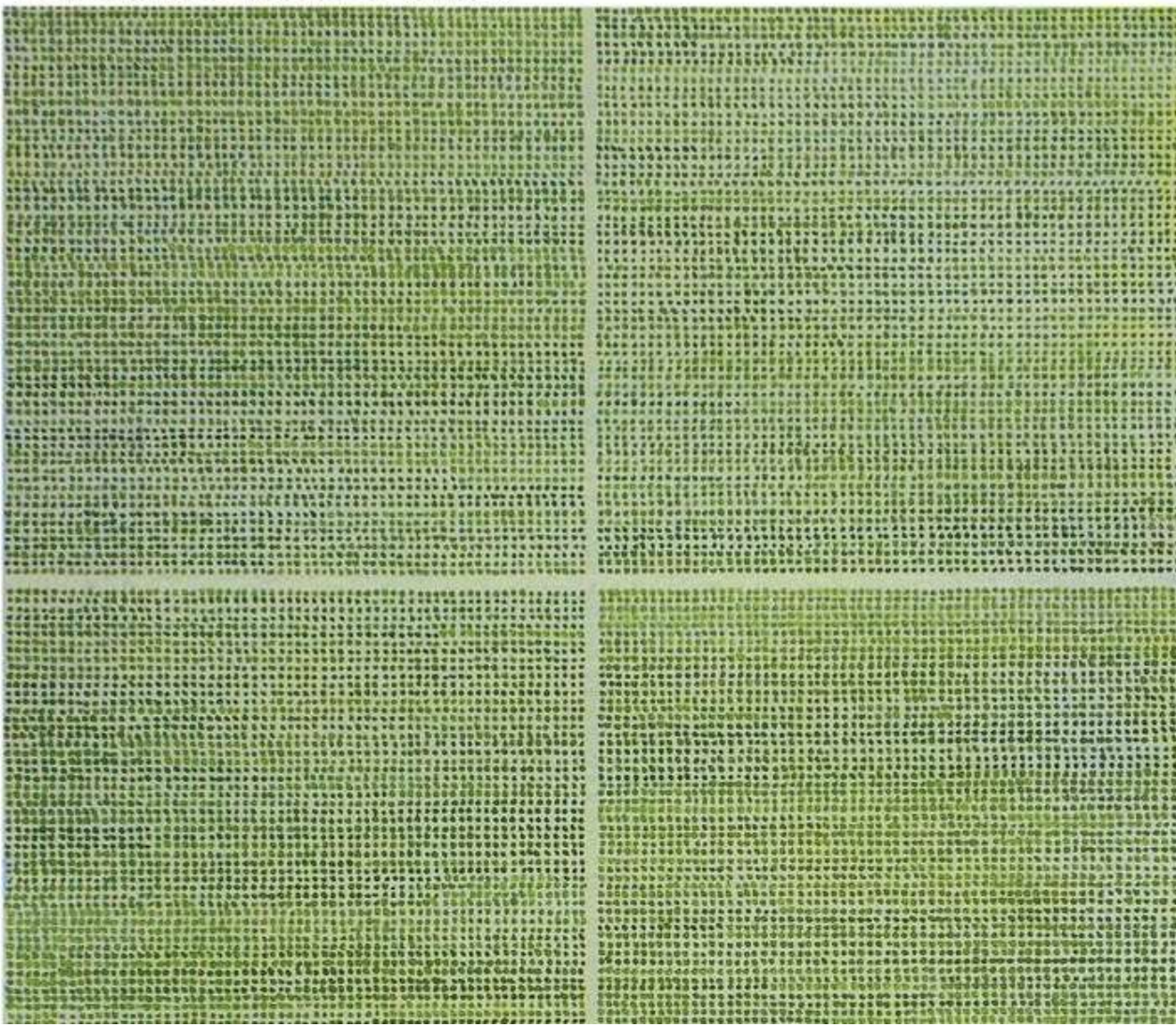
À la fin de 2008, le **Madagascar** est plongé dans une crise politique sévère. Marc Ravalomanana, successeur de Didier Ratsiraka qui a été réélu à la présidence en 2006, est confronté à une impopularité grandissante. Une des sources du mécontentement est la flambée

des prix qui résulte de la **récession** mondiale de 2008. Les Malgaches expriment également leur colère en contestant une importante location de terres accordée au géant coréen Daewoo Logistics. Au lendemain d'une manifestation dans la capitale Antananarivo qui rassemble près de 20 000 personnes le 17 janvier 2009, les événements se précipitent : dénonciation du régime, répression sanglante, mutinerie de l'armée. Andry Rajoelina, qui s'identifie comme le porte-parole de la grogne populaire du 17 janvier, est démis de ses fonctions de maire. La situation prend un virage décisif lorsque l'armée décide de s'allier à l'opposition. Rajoelina prend rapidement le devant de la scène. Il se hisse à la tête de la Haute Autorité de transition, se proclamant comme le nouveau chef de l'État. Soutenu par la police et la gendarmerie, il suspend le **Sénat** et l'Assemblée nationale. L'armée démet son chef d'état-major et appuie l'opposition. De son côté, Ravalomanana est de plus en plus isolé. Les rênes de l'État lui échappent et le face à face tourne à l'avantage d'Andry Rajoelina. Forcé d'abandonner le pouvoir, le **président** déchu s'exile en **Afrique du Sud** où il continue de se proclamer le **président** légitime de **Madagascar**. Dans le but de dénouer la crise, Rajoelina, Ravalomanana et les ex-**présidents** Ratsiraka et Alfred Zafy signeront un accord transitionnel en août 2009 à Maputo, en **Mozambique**.

1000 hectares
 500 familles de paysans, 3000 personnes nourries
 Des productions agricoles diversifiées
 Des accès libres pour la circulation des personnes et des animaux
 Des structures sociales vivantes et actives



1000 hectares
 1 chef d'entreprise, 1 monoculture, quelques salariés
 Des pesticides, engrais et chimiques, des tunnels en plastiques à perte de vue
 Des kilomètres de clôtures faisant obstacle à la circulation
 Destruction des structures sociales



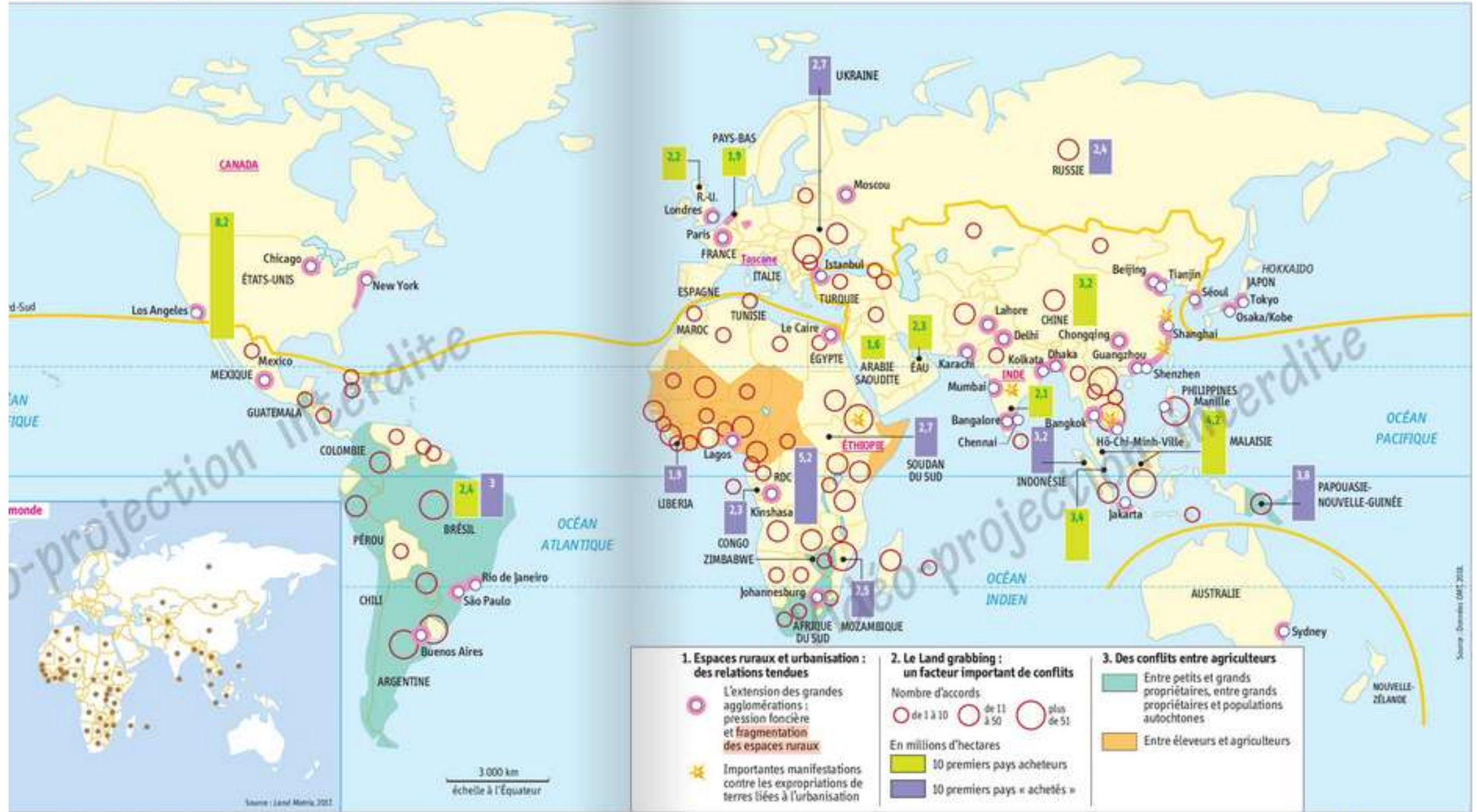
2 Progrès et difficultés de l'agriculture vivrière

	2000	2017-2018
Population, en millions d'habitants	66,5	110,1
Production de céréales, en millions de tonnes	8	25,3
Prévalence de la sous-nutrition, en % de la population	51,9	21,4
Pauvreté extrême: 67 % de la population IDH: 0,463 (173 ^e rang mondial)		
Part de la population active dans l'agriculture: 72,7 %		
Surface des terres agricoles: 36 % du territoire dont 0,5 % irriguées		
Part des petites exploitations dans la production agricole: 95 % Exploitations familiales < à 1 hectare ² : 64 %		

PNUD, 2018 et FAO, 2019, www.economiesafricaines.com, Ethiopian ATA, Annual report, 2016-2017.

Tensions et conflits dans les espaces ruraux

Problématique 3 Quels sont les conflits et les fractures des espaces ruraux?



⇒ **des tensions révélatrices des injustices ?**

Le principal enjeu de concurrence sur l'espace rural concerne l'accès au foncier agricole

Les compétitions se déroulent soit à l'échelle de la planète,

soit au niveau local,

entre activités agricoles différentes,

entre certaines pratiques agricoles et des associations de défense de l'environnement

ou entre populations rurales et acteurs extérieurs.

Ex = Les conflits liés à la multifonctionnalité des espaces ruraux sont dus aux étalements urbains dans les aires périurbaines et métropolitaines qui se sont développées dans le contexte de la mondialisation.

Colères foncières

Rien ne va plus dans l'est chinois. Expropriations, délocalisations, les riches provinces côtières se rebellent. Exemple à Wukan où depuis septembre, la révolte gronde...



L'information est passée quasi inaperçue, c'est pourtant une petite révolution qui s'est produite ce lundi 21 novembre 2011 dans la province du Guangdong. Chose très rare en Chine, une manifestation d'ampleur aurait pour la première fois été "autorisée". Selon le journaliste indépendant [You Yi](#), plusieurs milliers d'habitants de Wukan ont défilé "dans le calme". Un service d'ordre avec "brassards rouges", organisé par les manifestants, aurait même pu accompagner le cortège.

Émeutes de la terre

A l'échelle de la Chine, Wukan (11 000 habitants) est un petit village de pêcheurs, mais c'est aussi un village rebelle. Les autorités du Guangdong ont-elles décidé de laisser faire ? La rue a-t-elle désormais le droit de s'exprimer en Chine ? Devant l'ampleur de la révolte qui a secoué ce même village fin septembre, les responsables de la province cherchent surtout à recadrer les choses et veulent à tous prix éviter de nouveaux affrontements. A trop contenir la colère, elle finit par exploser comme en témoignent ces [photos](#) publiées sur les microblogs le moins dernier.



Révolte Wukan, le village chinois qui résiste encore et encore

Siège depuis cinq ans d'une expérience démocratique symbolique dans le pays, la bourgade de pêcheurs subit une violente reprise en main par le pouvoir.

🗨 Développer



•Une lecture des inégalités et des différenciations de développement local à travers quatre figures de territoires

	<ul style="list-style-type: none"> Niveau de ruralité <p>Fort</p>	+	++
<p>Evolution démographique</p> <p>-</p>	<p>Campagnes profondes</p> <p>Campagne vieille Et agricole</p> <p>Pb d'accès aux services Fort niveau de pauvreté Agriculture en déclin</p> <p>Pays du nord Ex = bassin de vie hyper ruraux</p> <p style="text-align: center;">Inégalités / villes</p>	<p>Campagnes agricoles fortement productives = densités faibles, faiblement attractive</p> <p>« greniers du monde » = midwest, terres noires, bassin parisien</p>	<p>Niveau de ruralité Faible</p>
<p>+</p>	<p>Campagne des émergents</p> <p>Forte ruralité mais croissance démographique ralentie / vieillissement de la pop / baisse de la part de l'agriculture et des agriculteurs</p> <p>Pb fonciers</p>	<p>Campagnes aisées et attractives de longue date</p> <p>Touristiques Gentrifiées à Economie résidentielle dominante</p> <p>Pays du nord/ Périgord, Perche, Luberon, Bauge, Toscane, Tyrol , Rocheuses</p> <p style="text-align: center;">inégalités internes</p>	
<p>++</p>	<p>Campagne pleine</p> <p>Réservoir de l'exode rural / agriculture dominante / producteurs de denrées alimentaires / Fort niveau de pauvreté Fortes inégalités hommes femmes</p> <p>Pb d'accès aux services</p> <p>Pays du sud</p> <p>Confrontée au lad grabbing / pb foncier</p> <p>Ethiopie Af de l'est / Af de l'ouest Deltas rizicoles</p> <p style="text-align: center;">Inégalités / villes</p>	<p style="text-align: center;">Inégalités internes</p> <p style="text-align: center;">Inégalités / villes</p>	<p>Campagnes périurbaines</p> <p>Périphérie rurale des grandes villes du monde</p> <p>intégrée à l'étalement urbain</p> <p>forte croissance démographique et forte différenciation sociale</p> <p>ans les pays émergents et les pays pauvres, ils accueillent, souvent dans des conditions matérielles précaires et des habitats « sous-intégrés » (bidonvilles), des migrants de l'exode rural</p> <p>déclin agricole / îlots cultivés</p>

Lutter contre les inégalités : pratiques et politiques. Le programme invite à s'interroger sur les réponses apportées par les acteurs aux situations d'inégalité. Les principales stratégies de réduction des inégalités devront être abordées dans leur dimension spatiale. D'un côté, les pratiques des populations génèrent elles-mêmes des dynamiques pour s'extraire de leurs difficultés socio-territoriales (rôle croissant des femmes dans ces dynamiques, logiques migratoires, nouvelles formes de solidarité et d'auto-organisation...). D'un autre côté, les politiques et les programmes de lutte contre les inégalités sont menés à différentes échelles et visent à garantir un meilleur accès aux ressources (éducation, santé, emploi, NTIC) à toutes les populations, quel que soit leur lieu de naissance (région prospère ou en retard de développement, ville ou campagne) et leurs caractéristiques (âge, genre, ethnie, orientation sexuelle...). Ces politiques sont portées par des acteurs de nature très diverse (organisations internationales et régionales, Etats, organisations non gouvernementales et, de plus en plus, organismes privés etc.). A ce sujet on pourra mettre en évidence le rôle de certains grands programmes de réduction des inégalités (comme l'Aide publique au développement, ceux de l'Organisation mondiale de la Santé par exemple), leur remise en question par certains Etats et la place prise par d'autres acteurs (ONG, fondations privées...).

III) lutter contre les inégalités du monde rural

1) quels seraient les leviers et les acteurs ?

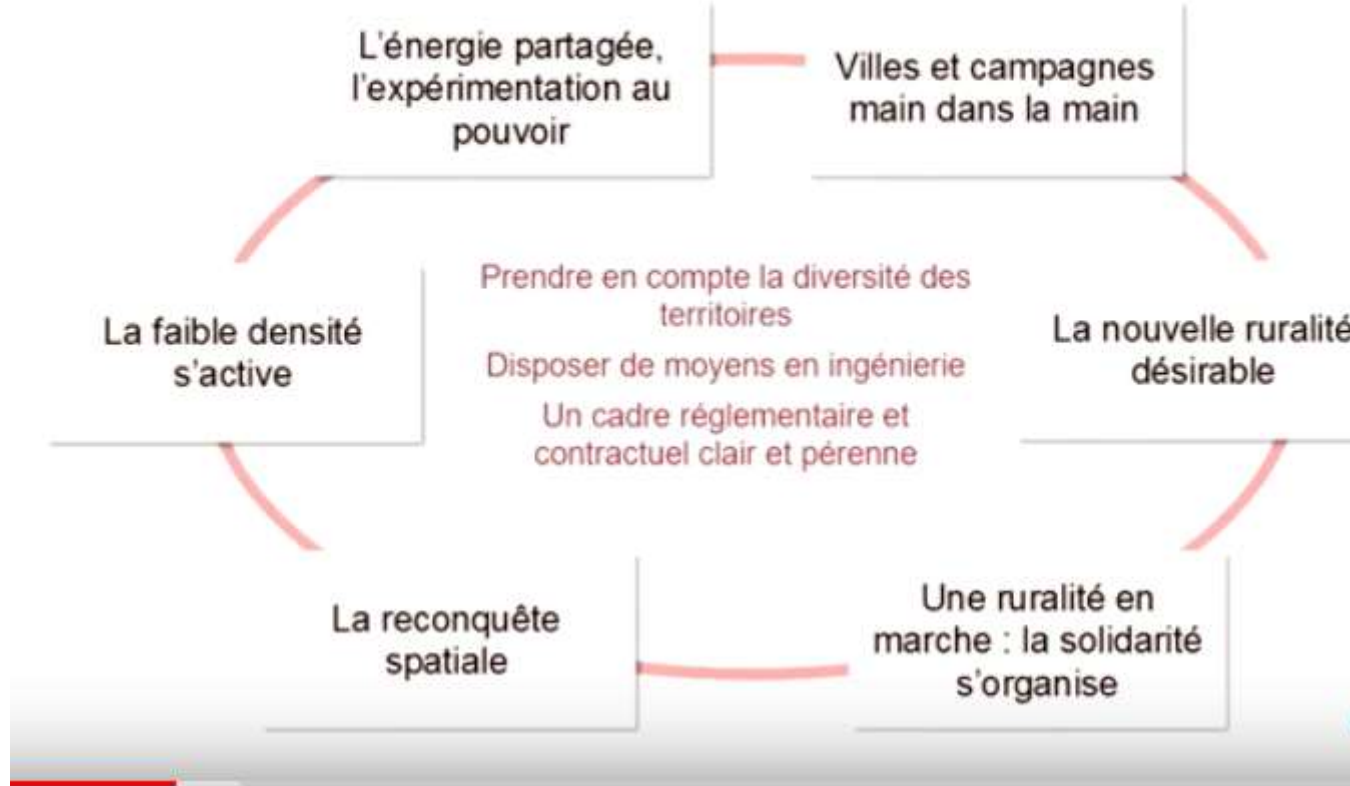
2) quelles échelles d'actions et quels acteurs ?

Un scénario de rupture pour 2040 :
Ardèche 2040, les nouvelles ruralités s'activent !



Un scénario de rupture pour 2040 :

Ardèche 2040, les nouvelles ruralités s'activent !





La Via Campesina

Mouvement Paysan International

[QUI SOMMES NOUS ?](#) ▾

[POUR QUOI NOUS LUTTONS ?](#) ▾

[CONTRE QUOI NOUS LUTTONS](#) ▾

[PRESSE ET PUBLICATIONS](#) ▾



Zoom sur

L'accaparement du sommet des Nations unies sur les systèmes alimentaires par l'agro-business dénoncée au Conseil des droits de l'homme

En savoir plus →



3) de nombreux freins à la mise en œuvre des politiques