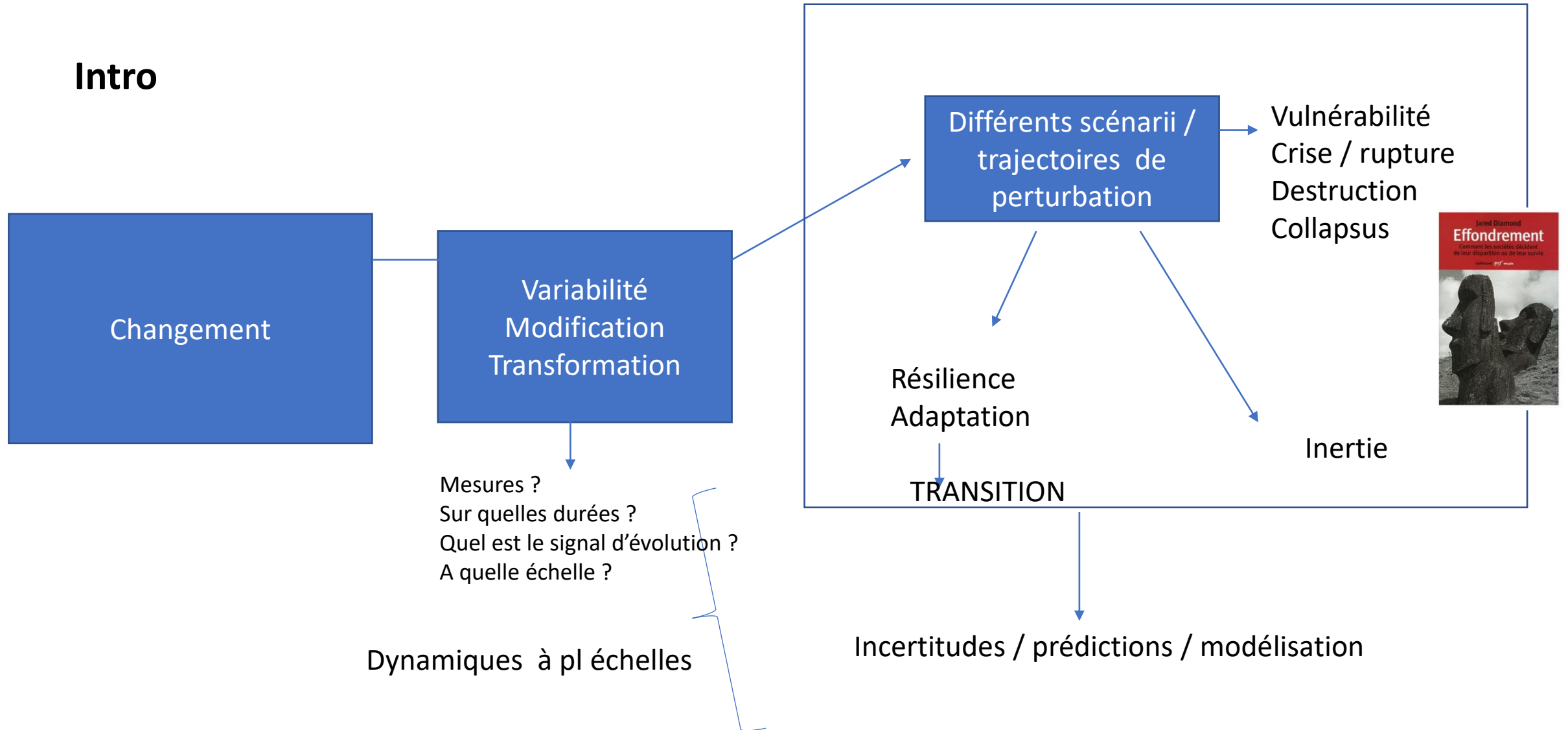


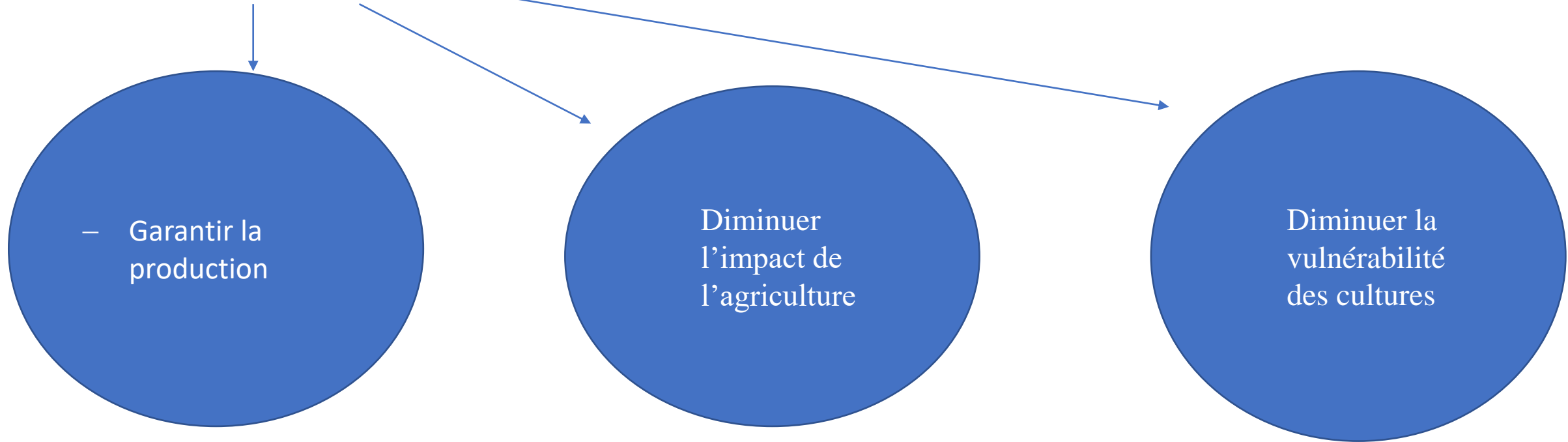
Chapitre 3 : Vers des agricultures durables ? quelles réponses ~~solutions~~ agricoles aux changements globaux ?

Intro



Pq changer ? Pq transiter ?

3 impératifs :



Transition = phase de chgt avec des seuils / idée d'un monde en transition imposée par les cgts globaux cf Transition énergétique Un terme repris par tous les acteurs de l'agriculture

INFORMATIONS

Le Crédit Mutuel accompagne les agriculteurs dans leurs projets de transformation

Soutenir une agriculture performante, durable et bas carbone : Crédit Mutuel Alliance Fédérale annonce trois innovations pour accompagner les agriculteurs dans leurs projets de transformation.

🕒 Temps de lecture : 2 min [Informations](#)



La transition agricole et alimentaire



Dossier

France Relance, les mesures « Transition agricole, alimentation et forêt » encore accessibles en 2022

Printemps des transitions

À la découverte des transitions du vivant en lycée agricole.

Du 6 mars au 4 juin 2023



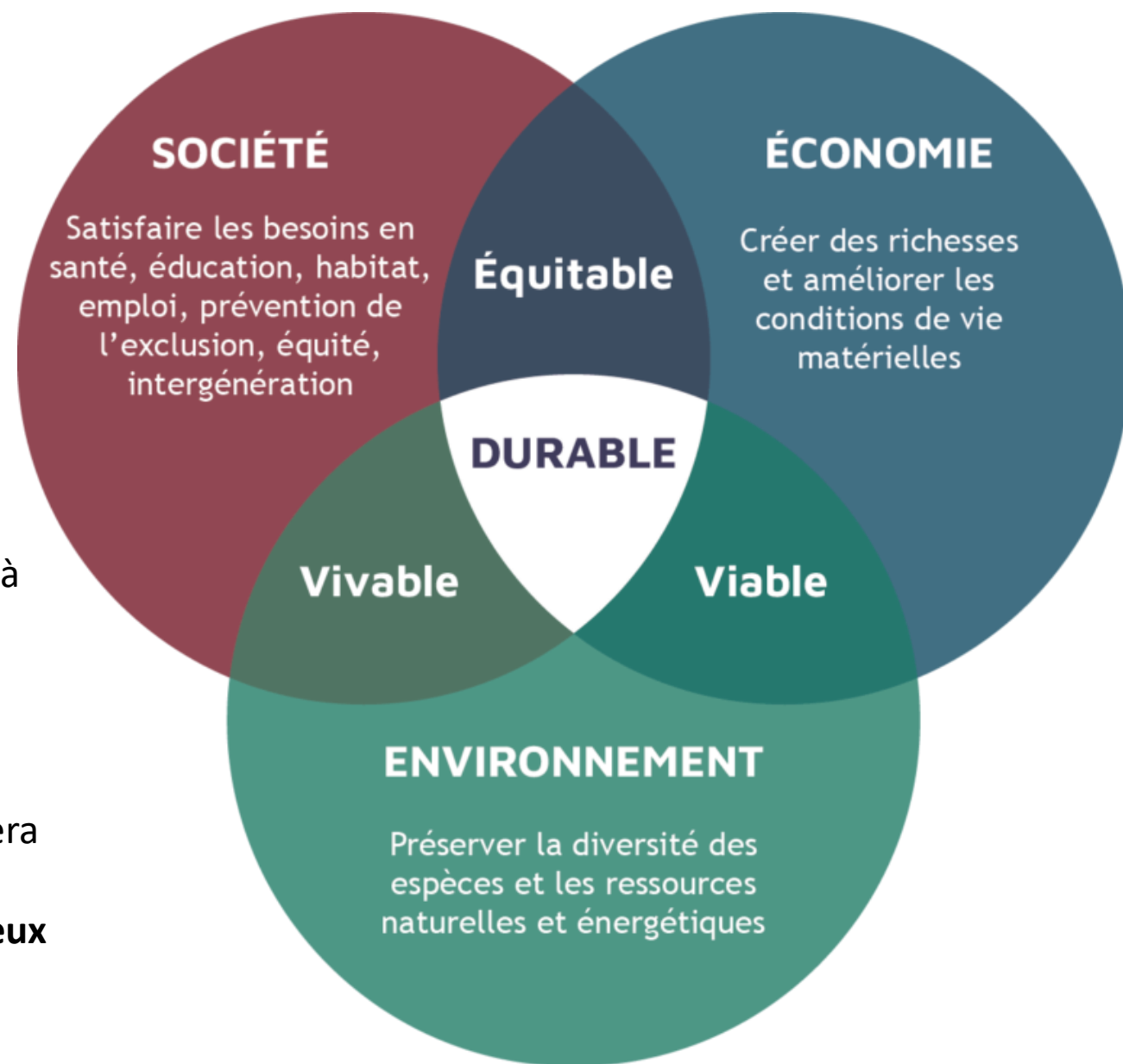
LAVENTURE DU VIVANT.FR

Transition vers Plus de durabilité

La définition la plus connue du développement durable est celle issue du rapport Brundtland, publié dans le cadre des Nations unies en 1987. Il est défini comme « ***un développement qui répond aux besoins du présent sans compromettre la capacité des générations futures de répondre aux leurs*** »

une validation officielle en 1992, lors du Sommet de la Terre à Rio, avec des précisions sur **les besoins**. Ces derniers sont de trois natures – économiques, sociaux et environnementaux

Selon cette logique, promue par l'ONU un développement sera qualifié de « durable » s'il est économiquement efficace – générateur de revenus –, socialement équitable – respectueux des droits humains fondamentaux – et écologiquement soutenable – préservateur de l'environnement naturel

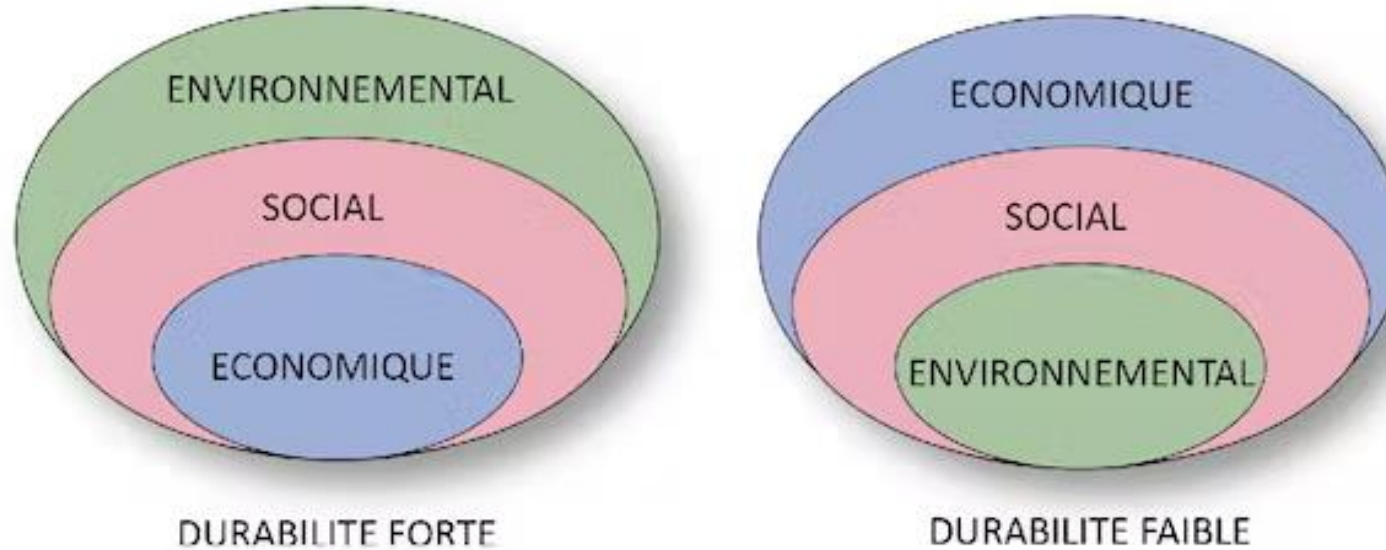


2 notions se dégagent de cette définition =

la construction de compromis

et le transfert intergénérationnel

Deux visions du développement durable incompatibles

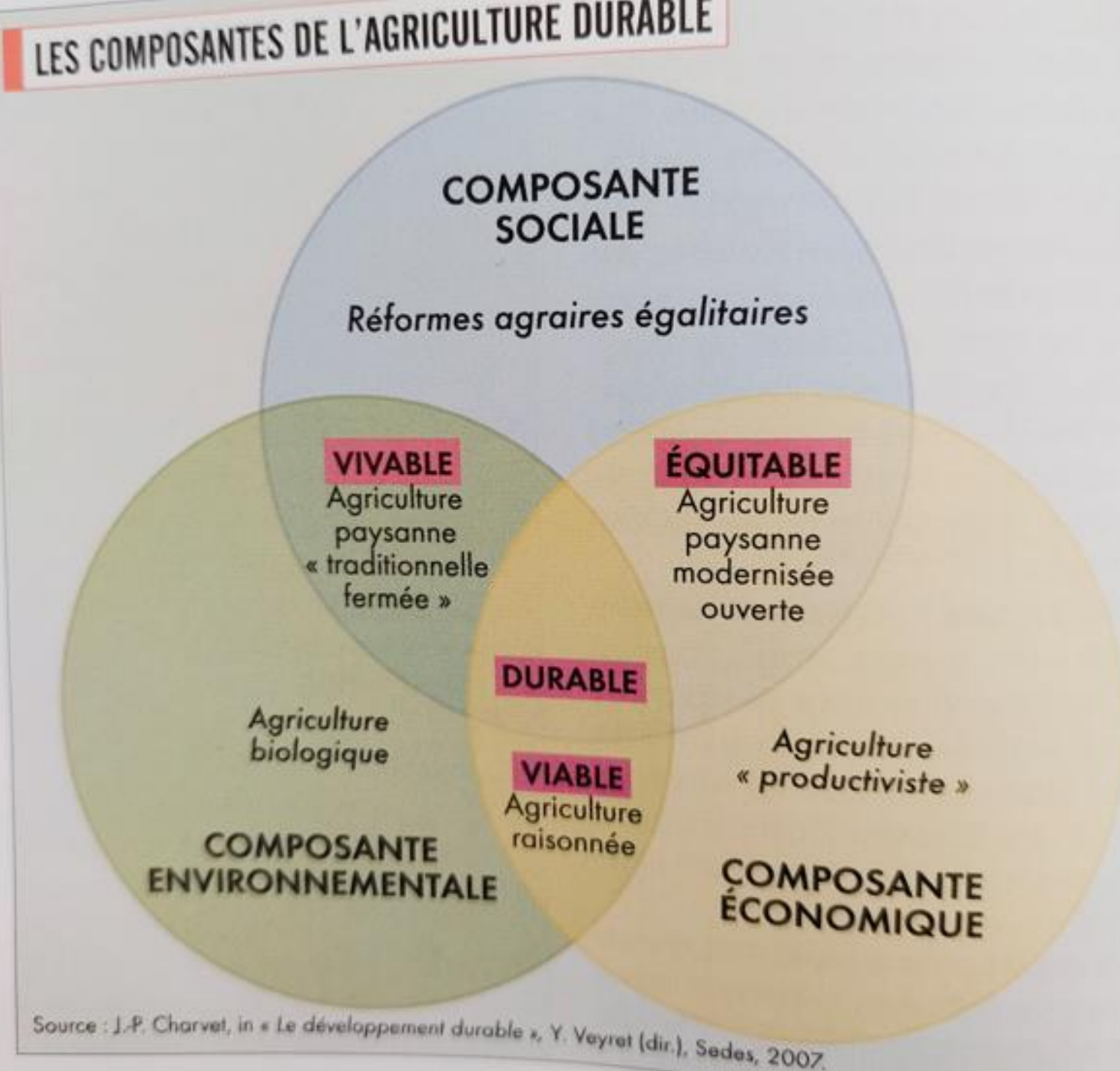


Schématisation des approches de durabilité forte et de durabilité faible. Vincent Hély d'après Lourdel (2005)

Le « développement durable fort » =. Il est impossible de compenser une perte de biodiversité ou la dégradation d'un service écosystémique par un surplus de valeur économique ou un nouveau dispositif technologique. **Les éléments qui constituent l'environnement naturel ne doivent pas être dégradés afin d'être transmis en l'état aux générations futures**

- Le « développement durable faible » consiste à trouver des compromis jugés satisfaisants à l'instant T et qui pénalisent *a minima* le bien-être des générations futures. **Des dégradations de l'environnement naturel sont acceptées si elles permettent de maintenir ou de développer des capacités productives.**

Qu'est-ce qu'une agriculture durable ?



LE DIAGNOSTIC DE DURABILITÉ D'UN SYSTÈME DE PRODUCTION

Une ferme en bovin lait filière longue – Synthèse sous forme de « radars » d'un diagnostic de durabilité.
Les 21 indicateurs permettent de balayer les différents aspects de la durabilité de la ferme.

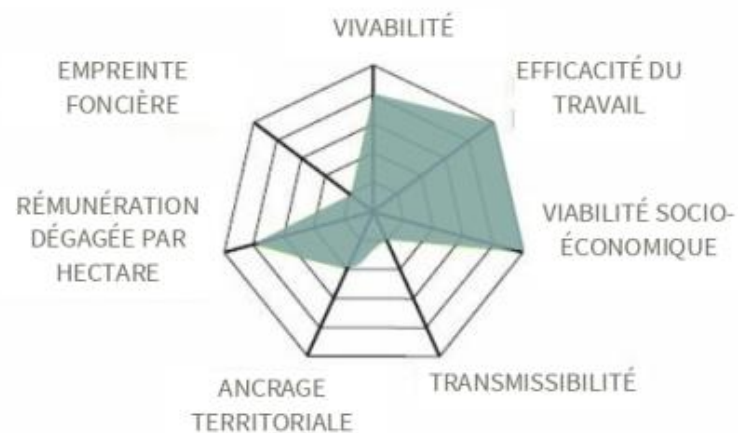
Durabilité économique



Durabilité environnementale



Durabilité sociale



Liens au territoire

Agriculture de terroir

Agroécologie

Rupture ?
Transition ?

Durabilité faible

Durabilité forte

**Logiques
radicales**

Logique adaptative
= partir des pratiques existantes

Agricultures urbaines

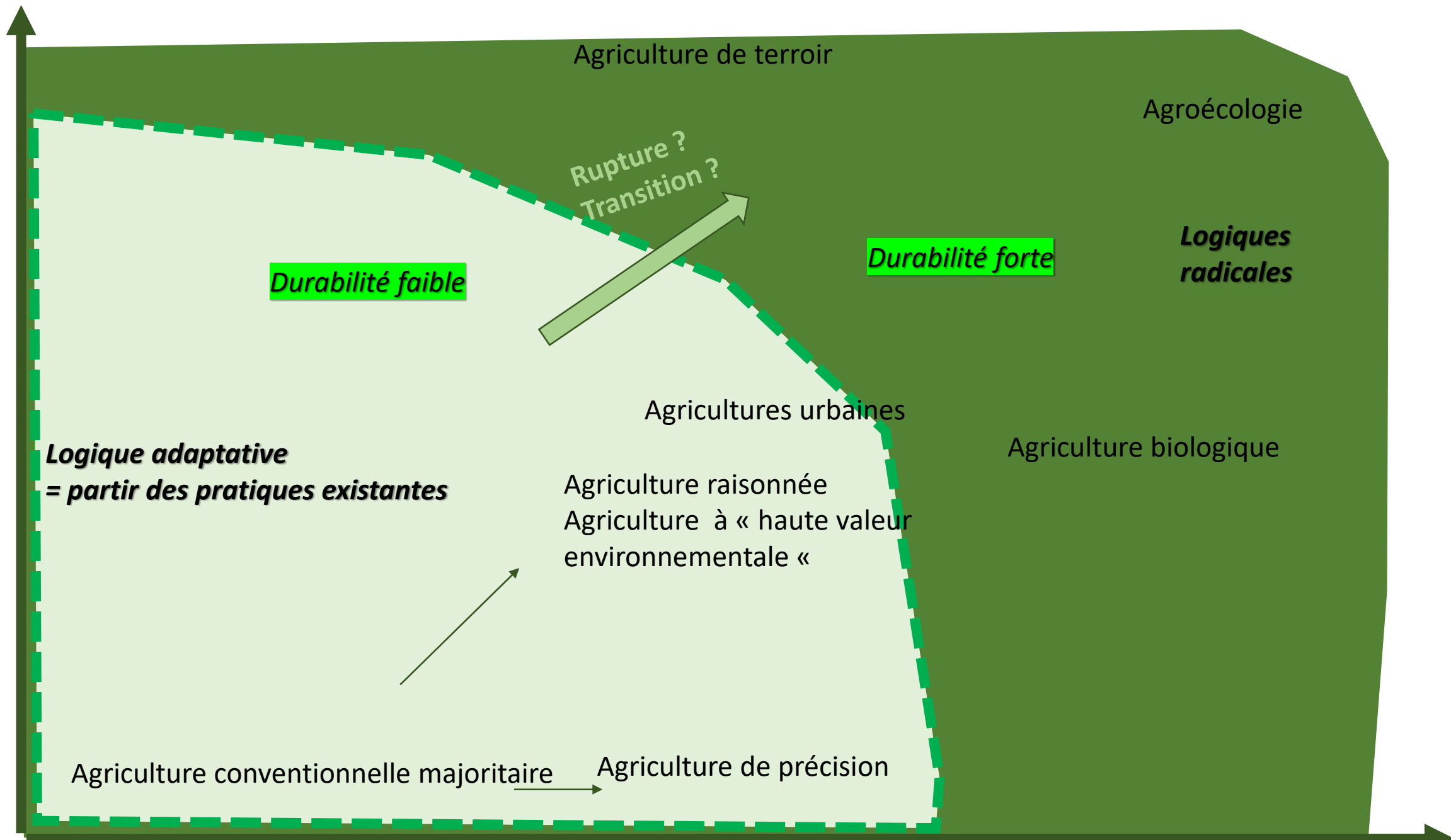
Agriculture biologique

Agriculture raisonnée
Agriculture à « haute valeur
environnementale »

Agriculture conventionnelle majoritaire

Agriculture de précision

Services écosystémiques



L'agriculture de précision

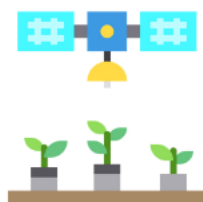
1 - MESURER

Caractérisation de l'hétérogénéité intra-parcellaire

Définir le potentiel et les besoins du **SOL**



Définir le potentiel et les besoins de la **BIOMASSE**



2 - DÉCIDER

Transformation des données en carte de préconisation



Diagnostic agronomique



Traitement des données



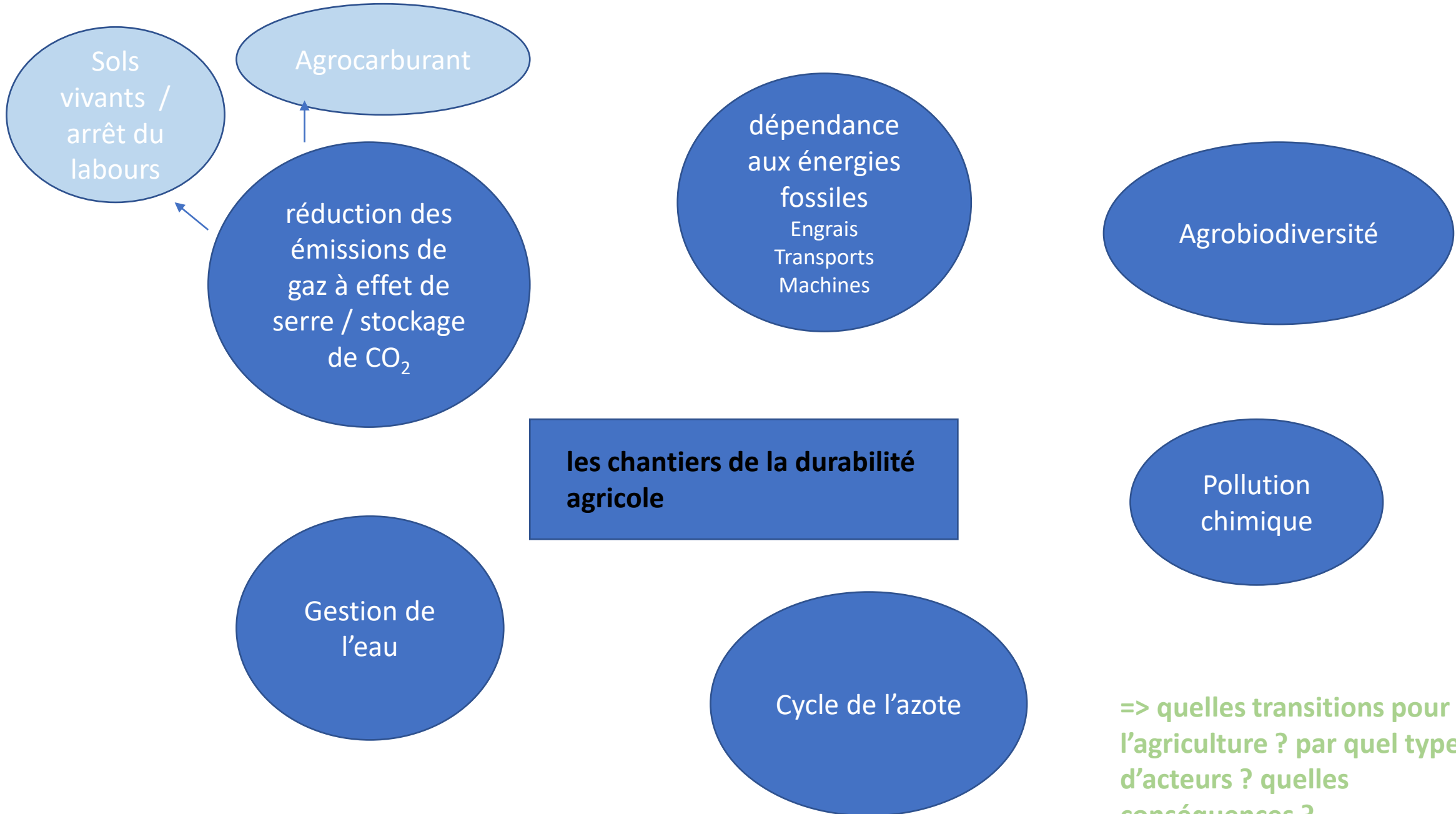
Cartes de préconisation

3 - AGIR

Modulation des intrants dans la parcelle grâce au GPS

Export de la carte de préconisation vers la console, qui contrôle l'outil d'épandage en fonction de la position GPS dans la parcelle





=> quelles transitions pour l'agriculture ? par quel type d'acteurs ? quelles conséquences ?

Tous ces leviers ont été traités au cours de l'année

II) les différents types d'agricultures et leurs liens avec la durabilité

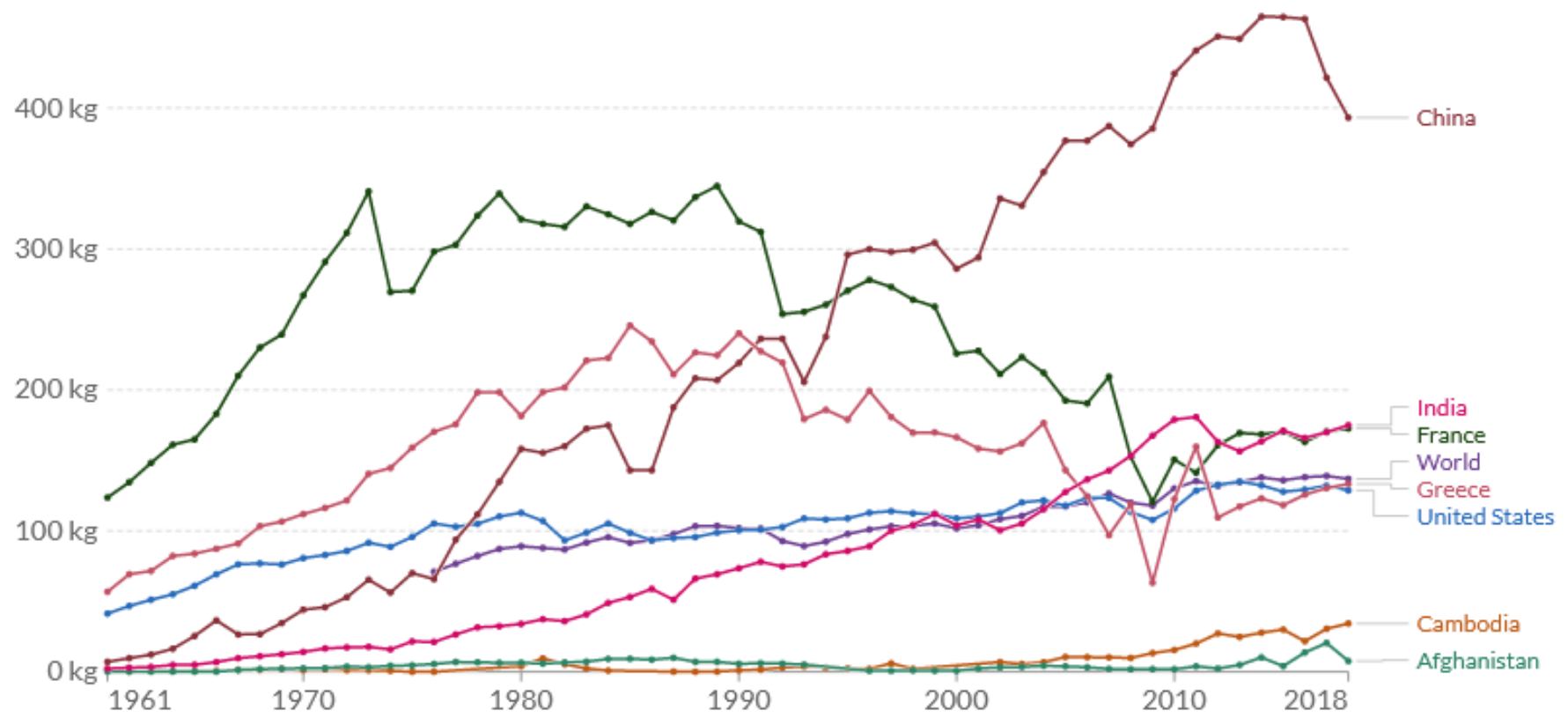
	Caractéristiques	Espaces	Limites de durabilité
Agriculture conventionnelle / productiviste	<p>3ème révolution agricole ou continuation de la 2^{ème} ?</p> <p>Moins de fermes / plus grandes / plus de paysans</p> <p>Chgt acteurs ? Agriculture de firme / main d'oeuvre salariée / financiarisation des investissements /</p> <p>cgt technique ? très forte mécanisation / sélection variétale = OGM</p> <p>Biocarburant biogaz</p>	<p>Greniers du monde -</p> <p>Agriculture de plantation</p> <p>Agricultures intégrées à l'agro alimentaire</p>	<p>Une agriculture qui fournir une alimentation diversifiée / à bas prix / de qualité constante</p> <p>Mais auj</p> <ul style="list-style-type: none"> - Critique environnementale - Critique sanitaire - Critique sociale

Les agricultures durables ou écologisées / minoritaires dans le monde	Aspects	Espaces	Limites
Agriculture raisonnée	<p>années 1990</p> <p>portée par l'agriculture conventionnelle</p> <p>Pas de label</p> <p>Maîtrise des quantités d'intrants, retour des haies, protection des captage d'eau /</p> <p>mais peu de contraintes</p>	<p>PAC UE 2014 =</p> <p>conditionnalité des aides</p> <p>respect de 18 normes environnementales +</p> <p>subvention au dével rural</p>	<p>verdissement du modèle productiviste = baisse des intrants dans les pays du nord et émergents</p> <p>des plans en demi teinte = cf écophyto / ou contesté plan azote aux PB</p> <p>des difficultés d'application dans des agriculture concurrentielles et ouverte cf néonicotinoïdes et la filière sucre en France</p>
Agriculture à haute valeur environnementale	<p>label HVE</p> <p>Label MSC</p>		<p>Un label contesté par les producteur bio</p>

Fertilizer use per hectare of cropland, 1961 to 2018

Fertilizer products cover nitrogenous, potash, and phosphate fertilizers (including ground rock phosphate). Animal and plant manures are not included. Application rates are measured in kilograms per hectare.

+ Add country



Source: Food and Agriculture Organization of the United Nations (via World Bank)

OurWorldInData.org/fertilizers • CC BY



Plan ECOPHYTO

Moyens, méthode [\[modifier \]](#) [\[modifier le code \]](#)

Pour atteindre l'objectif d'Écophyto 2 qui est d'atteindre en 2025 50 % de réduction de l'usage des phytosanitaires (et -25 % en 2020) :

- généraliser les [meilleures pratiques](#) agricoles économes en produits phytosanitaires (dont [l'agriculture biologique](#)) ;
- s'appuyer sur la recherche & l'innovation et les [retours d'expérience](#) pour développer des systèmes de production viables et diffusables permettant cette réduction ;
- communiquer ;
- former ;
- renforcer des réseaux de surveillance des « [bioagresseurs](#) » pour adapter au mieux les traitements en développant [l'épidémiosurveillance](#) ;
- renforcer la connaissance des effets indésirables des produits phytosanitaires sur les cultures et l'environnement.
- le 27 avril 2016 un décret (précisant l'ordonnance 2015-1244 du 7 octobre 2015) est mis en consultation (27 avril–18 mai). Il doit organiser les « certificats d'économie des produits phytosanitaires » (ou CEPP, l'une des innovations du plan Écophyto 2, en vigueur le 1^{er} juillet 2016 (jusqu'au 31 décembre 2021 au moins ; période où les ventes de pesticides (pesticides, fongicides, herbicides) doivent diminuer de 20 % (avec dérogation pour les « produits de biocontrôle »). Tous les distributeurs et négociants de produits phytosanitaires sont concernés, sous peine de pénalité forfaitaire (de 5 euros par certificat absent). L'année de référence est calculée sur une moyenne de trois années parmi les cinq dernières, excluant les années de ventes les plus faibles et les plus fortes. L'évaluation sera basée sur la baisse du nombre de dose unité (NODU), ou par des points d'équivalence attribués à des fiches CEPP (que le bulletin officiel du ministère de l'Agriculture publiera peu à peu).

[ACTUALITÉS](#) ▾[ÉCONOMIE](#) ▾[VIDÉOS](#) ▾[DÉBATS](#) ▾[CULTURE](#) ▾[LE GOÛT DU MONDE](#) ▾

SI

ÉCONOMIE · AGRICULTURE & ALIMENTATION

Pesticides : l'Etat ne fixe pas d'objectif de réduction des produits phytosanitaires pour le nouveau plan Ecophyto 2030

Le gouvernement veut coordonner l'action de la France avec celle de l'Union européenne et favoriser la recherche d'alternatives.

Par Laurence Girard

Publié le 28 février 2023 à 08h27, mis à jour le 28 février 2023 à 09h13 · Lecture 3 min. · [Read in English](#)

Ajouter à vos sélections



Article réservé aux abonnés



La France renonce aux néonicotinoïdes, les planteurs de betteraves « atterrés »

Se pliant à une décision de la justice européenne, la France a annoncé lundi renoncer à autoriser par dérogation les néonicotinoïdes pour protéger les semences de betteraves sucrières qui doivent être plantées en mars. Le ministre de l'Agriculture, Marc Fesneau, a tenté de rassurer la filière en proposant des mesures compensatrices en cas de jaunisse.

DERNIÈRE MINUTE

16:42 EDF Ener
de vie de

16:34 Retards
flambée

16:23 Macron r
les liens t

Écoutez cet article



Powered by ETX Studio

00:00/00:00

Jeudi 09/03/2023



Betteraves : Tereos annonce la fermeture de deux usines en France



Publié par
Pleinchamp

👁️ 146 vues 🗨️ 0 commentaire

Nouveau coup dur dans le monde du sucre : le groupe Tereos a annoncé le 8 mars la fermeture d'une sucrerie et d'une distillerie, qui pourrait conduire à la suppression de 149 postes, dans le cadre d'un projet de "réorganisation de son activité industrielle en France".



Dernières actualités

09/03/2023



En 2018, 6 organisations professionnelles impliquées dans le déploiement de la Haute Valeur Environnementale ont créé une association d'échange sur l'application de la HVE dans leur filière. Aujourd'hui l'association rassemble tous les acteurs (production, transformation, distribution, collectivités locales, acteurs du conseil agricole) afin de partager leurs expertises et participer au déploiement à grande échelle d'une agriculture de Haute Valeur Environnementale.

La Haute Valeur Environnementale se développe à une vitesse considérable touchant des filières sans cesse plus nombreuses avec désormais l'implication de l'aval et de la distribution.

Agriculture : la certification « haute valeur environnementale » contestée en justice

L'étiquette HVE fait l'objet d'une requête devant le Conseil d'Etat, déposée par un collectif d'associations qui dénoncent des critères trop flous, et déloyaux envers les agriculteurs convertis au bio. La viticulture représente près de 70 % des exploitations HVE.

Par Rémi Barroux

Publié hier à 10h08 · 🕒 Lecture 2 min.

🔖 Ajouter à vos sélections ➦

🔒 Article réservé aux abonnés

On sait les relations complexes, voire tendues, entre les vigneron usant de modes cultureux différents : conventionnel, haute valeur environnementale (HVE), bio ou biodynamie. Les deux derniers accusent les deux premiers d'utiliser des intrants chimiques dans la terre et, donc, de ne pas aller assez loin dans le respect de l'environnement.

Ce conflit a pris une nouvelle dimension avec la décision de sept associations – dont la Fédération nationale d'agriculture biologique (FNAB), l'Union fédérale des consommateurs-Que choisir et Générations futures – de déposer, le 20 janvier, une requête devant le Conseil d'État. Le collectif dénonce un décret et un arrêté du ministère de l'agriculture et de la souveraineté alimentaire du 18 novembre 2022, portant sur la certification de la haute valeur environnementale. Pour lui, « *le label HVE trompe le consommateur, la justice doit l'interdire* ». Il dénonce le fait que « *l'utilisation d'intrants chimiques comme des engrais et des pesticides de synthèse particulièrement néfastes (...) reste autorisée* ».

Agriculture biologique	<p>Années 1990</p> <p>X labels bio « AB »</p> <p>Contraintes productives = pas d'intrants, pas d'ogm, bien être animal</p> <p>demande investissements + de main d'œuvre</p>	<p>1, 6 % de la SAU mondiale 6 % ds l'UE</p> <p>3,4 m de producteurs</p> <p>n°1 mondial = Australie</p> <p>agriculture paysanne par défaut = conséquence de la pauvreté cf Cuba / Sikkim (Inde)</p>	<p>Labels plus ou moins exigeants</p> <p>Des critères différents en fonction des pays</p> <p>agriculture mondialisée qui consomme des food miles cf avocats bio et peut fragiliser les agricultures locales</p> <p>« Niche » de consommation</p> <p>prix de consommation = X déconventionnements d'agriculteurs</p> <p>Peu d'aides</p> <p>débats sur la productivité de ces agricultures qui seraient de 30 à 40 % inférieurs</p>
-------------------------------	---	--	--

L'agriculture biologique, grand oublié du « quoi qu'il en coûte » du gouvernement

En perte de vitesse, le bio est peu soutenu, alors que l'agriculture conventionnelle touch certaines de millions d'euros d'aides.

Par Laurence Girard

Publié le 25 février 2023 à 08h00, mis à jour le 25 février 2023 à 08h00 · Lecture 3 min. · [Read in English](#)

Ajouter à vos sélections

Article réservé aux abonnés



Pourquoi les agriculteurs se détournent du bio

Par **Éric De La Chesnais**

Publié le 08/12/2022 à 19:01, mis à jour le 09/12/2022 à 12:43



Des maraîchers biologiques de Vendée récoltent leurs productions pour les vendre directement dans le magasin d'une ferme locale, en septembre 2021. *Mathieu Thomasset / Hans Lucas via Reuters Connect*

DÉCRYPTAGE - Plombé par une baisse de la consommation dans un contexte d'inflation, le secteur voit le nombre de créations de fermes fortement ralentir. Dans les filières du porc et de la volaille, les «déconversions» se multiplient.

. Le secteur agricole est ainsi traversé par deux visions de la durabilité, ce qui explique la prégnance des questionnements, les débats et controverses multiples,

DD comme aménagement du modèle existant	DD comme rupture
« durabilité faible »	« durabilité forte »
Faible modernisation écologique [cf. « translation »]	Profonde modernisation écologique [cf. « métamorphose »]
<p>Les technologies (science et technique) se substituent aux ressources naturelles</p> <ul style="list-style-type: none"> - amélioration de l'efficacité des intrants - réduction des effets sur l'environnement (science et technique) - centrage « production » 	<p>Intégration de la nature, des équilibres des écosystèmes</p> <ul style="list-style-type: none"> - substitution des intrants chimiques par la valorisation des services écologiques - interactions pratiques-biodiversité (biodiversité facteur de production) - visée « système alimentaire durable »
<p>Systèmes agricoles Formes d'agriculture juxtaposées</p>	<p>Système agro-écologique territorialisé Formes d'agriculture coordonnées, articulées</p>

Agroécologie	<p>Changement radical / rupture</p> <p>grande diversité de pratiques = s'appuyer sur les fonctionnalités offertes par les écosystèmes</p> <p>« agriculture écologiquement intensive »</p>	<p>FAO</p> <p>banque africaine de dével</p> <p>AFD CIRAD</p> <p>Choix politique porté par des acteurs publics (subvention) ou des acteurs associatifs (via campésina)</p> <p>Etats / productions très touchés par les cgts globaux = Afr de l'ouest</p>	<p>Limite = une agriculture mal considérée par les acteurs privés et les gvts cf Inde</p> <p>changer les pratiques des agriculteurs ne suffit pas sans changer les circuits alimentaires et l'alimentation agro tertiaire / ex légumineuses</p> <p>Or la demande alimentaire s'exprime peu sur les aspects qualitatifs</p>
--------------	---	---	--

L'AGROÉCOLOGIE

Faire le plus grand usage possible de l'énergie solaire et du carbone de l'air : que pas un rayon du soleil ne tombe à terre !

Favoriser l'infiltration puis la rétention de l'eau dans la couche arable

Pratiquer les associations culturales et couvertures végétales permanentes

Favoriser la fixation biologique de l'azote de l'air : des légumineuses dans nos rotations et nos assolements !

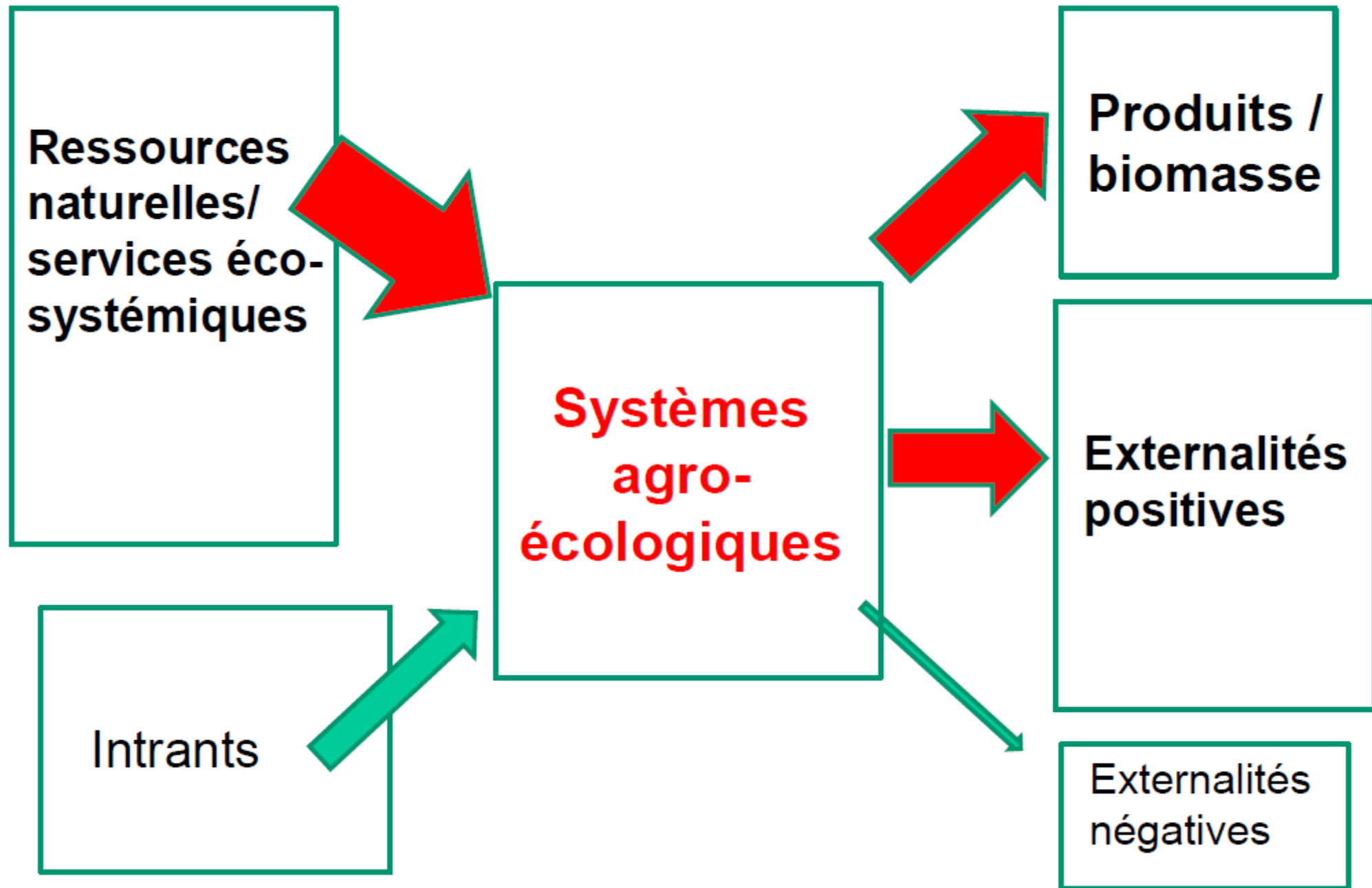
Réconcilier agriculture et élevage

Reconstituer l'humus des sols

Chercher les éléments minéraux en profondeur et les restituer à la surface

Favoriser les champignons micorhyziens

eSa



L'Agroécologie en 3 piliers et 12 principes

PILIER ÉCOLOGIQUE

S'inspirer du fonctionnement des écosystèmes pour préserver l'environnement et les ressources

- 1 - **SOBRIÉTÉ ÉNERGÉTIQUE** et gestion optimale des ressources, garantes de durabilité
- 2 - **LA BIODIVERSITÉ** au cœur d'agroécosystèmes résilients
- 3 - **DES SOLS VIVANTS** pour nourrir des plantes saines
- 4 - **L'EAU** essentielle à la vie sur terre : un bien commun à préserver
- 5 - **L'ARBRE** aux multiples interactions vertueuses
- 6 - **L'ANIMAL**, complémentaire des plantes et des sols



PILIER SOCIAL

Cultiver la solidarité et la responsabilité sociale dans une démarche éthique et équitable

- 7 - **LA SOUVERAINÉTÉ ALIMENTAIRE** au service du droit à l'alimentation pour tous·tes
- 8 - **DES AGRICULTURES PAYSANNES** à taille humaine
- 9 - **UN PARTAGE HORIZONTAL** des compétences et des connaissances



PILIER ÉCONOMIQUE

Se réapproprier une économie inclusive au service du bien commun

- 10 - **DES ÉCONOMIES SOCIALES ET SOLIDAIRES**, relocalisées afin de favoriser l'emploi et l'autonomie à toutes les échelles de territoire
- 11 - **DES FERMES VIABLES ET VIVABLES** au fil des générations
- 12 - **DES FILIÈRES JUSTES ET TRANSPARENTES** des prix justes à chaque maillon de la chaîne

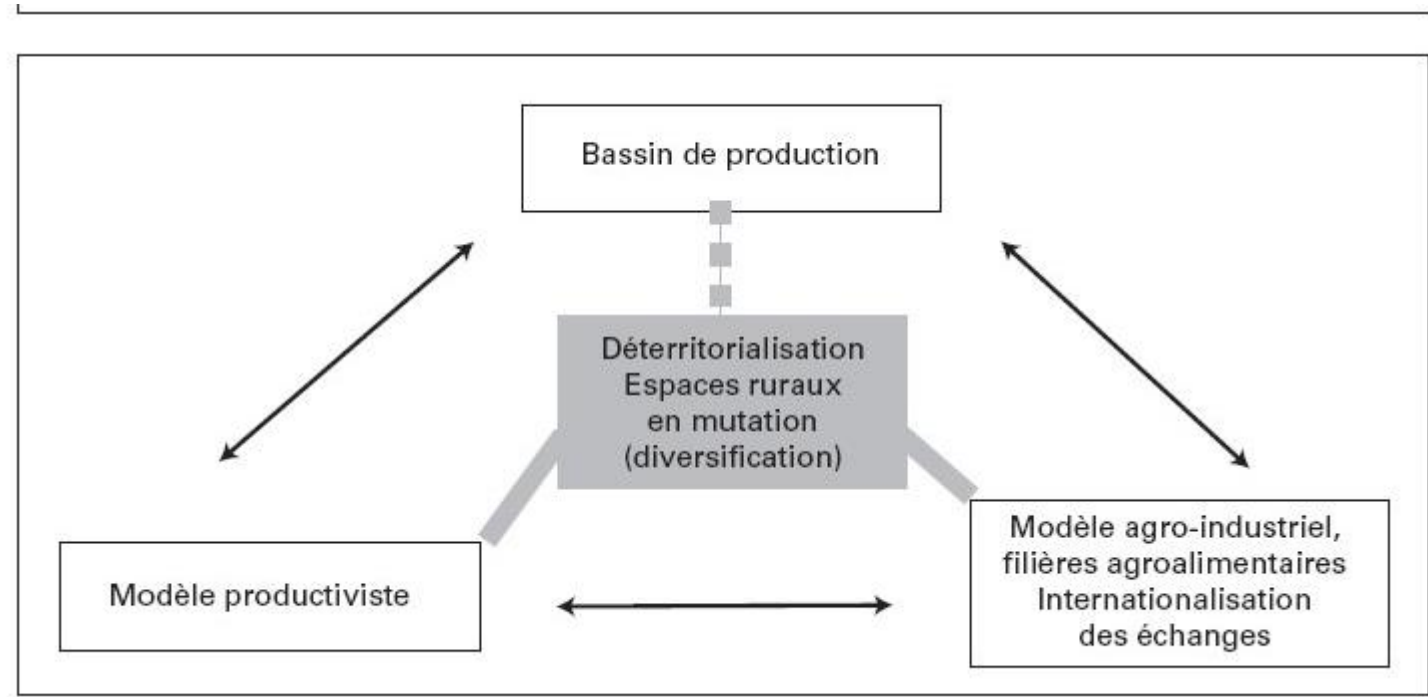


Terre & Humanisme
l'agroécologie se cultive

Les ODD désignent les 17 Objectifs de développement durable établis dans l'Agenda 2030 par les États membres des Nations Unies.
L'agroécologie répond directement à 15 ODD.

<p>Agriculture de terroir / ou (re) territorialisée</p>	<p>Qualité du produit sain et bon</p> <p>AOC / AOP (UE) = aire géographique délimitée + savoir faire reconnus dans un terroir = espace agricole délimité qui présente des aptitudes agronomiques et des qualités spécifiques</p> <p>lien de proximité consommateur / producteur culture gastronomique</p> <p>mise en valeur des territoires, des paysages, développement rural</p> <p>Patrimonialisation de l’agriculture, tourisme, fête, écomusées</p>	<p>UE IGP</p> <p>Japon Chili Argentine (vin)</p> <p>pas du tout aux EU</p> <p>Québec</p>	<p>Prix</p> <p>échelle locale uniquement / territoires réduit et limité</p> <p>demande une certaine culture alimentaire et gastronomique de la part des consommateurs</p> <p>Agriculture de campagnes gentrifiée, néo ruraux , stimulée par une nouvelle demande alimentaire</p>
---	---	---	--

Agriculture déterritorialisée pdt la 2^{ème} révol agricole



Polyculture

Monoculture

campagnes paysannes

« bassins de production », espaces spécialisés dans un petit nombre de spéculations et polarisés par les industries d'amont et d'aval,

production de matières premières

système agroindustriel

Une « re-territorialisation » de l'agriculture

Les appellations laitières et fromagères en France :
nombre d'AOC/AOP par commune et spécialisations régionales

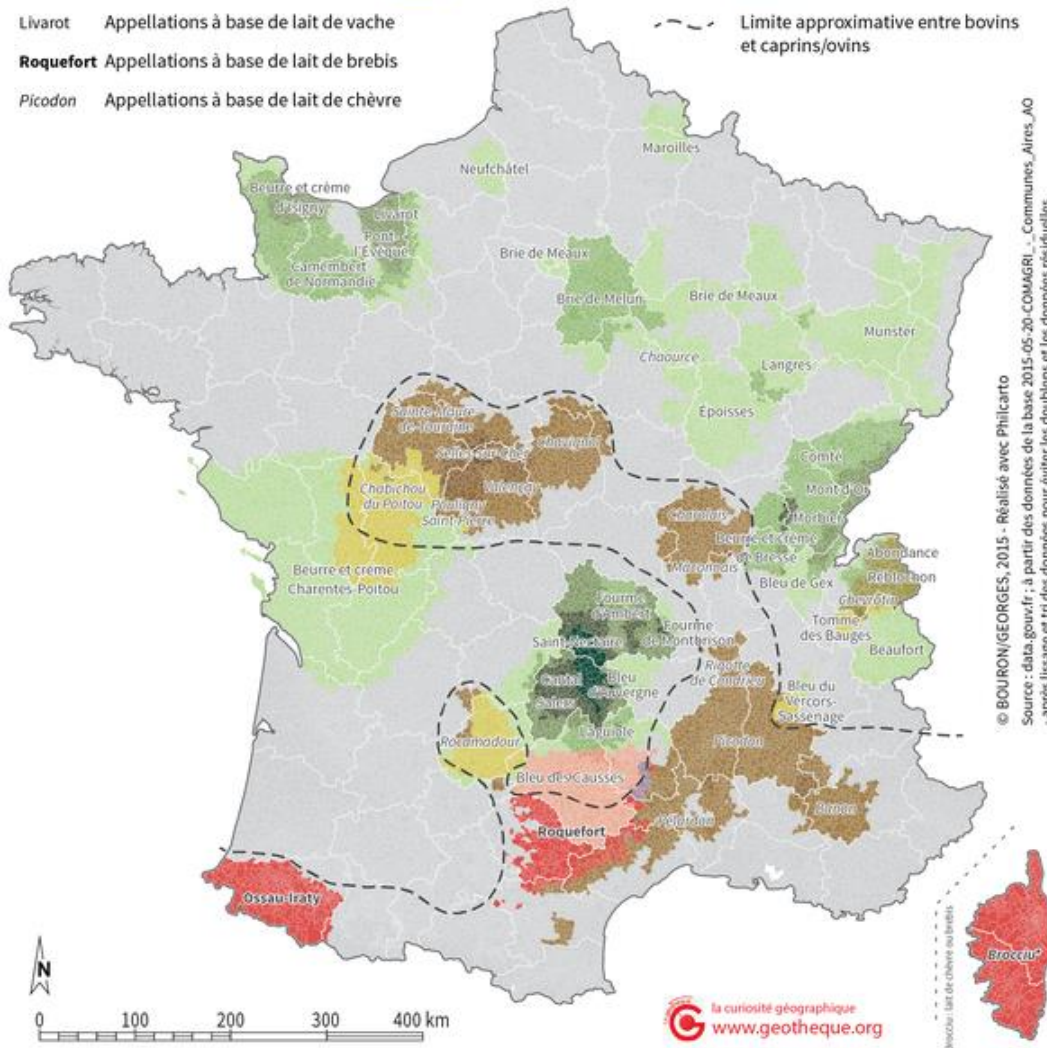


Livarot Appellations à base de lait de vache

Roquefort Appellations à base de lait de brebis

Picodon Appellations à base de lait de chèvre

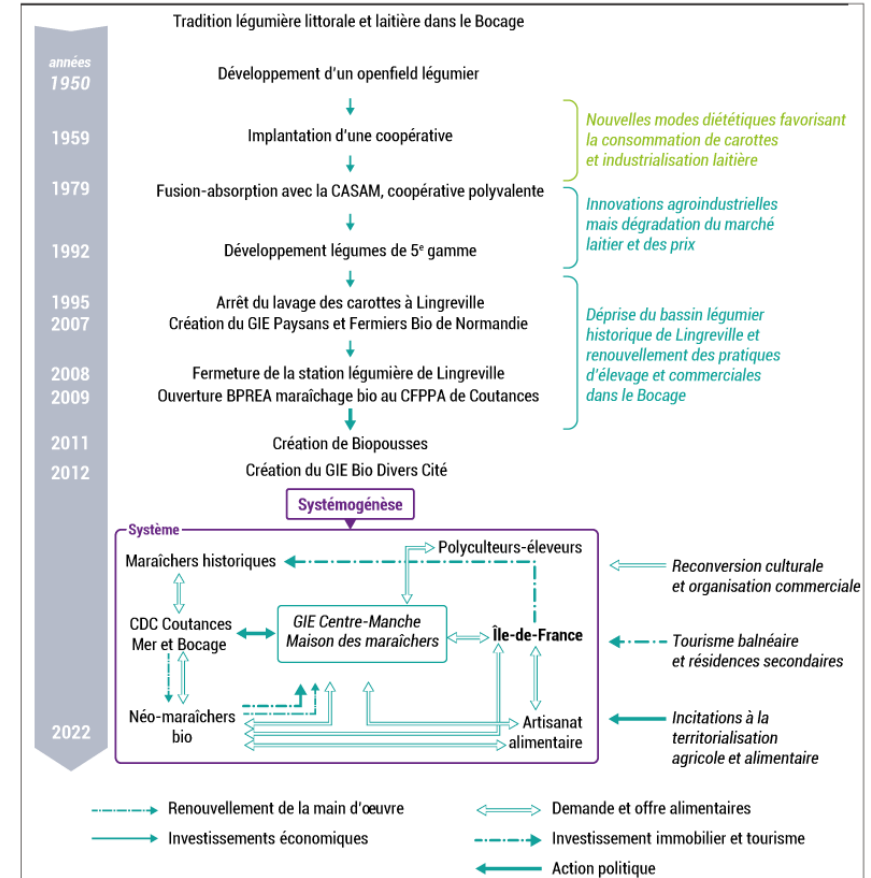
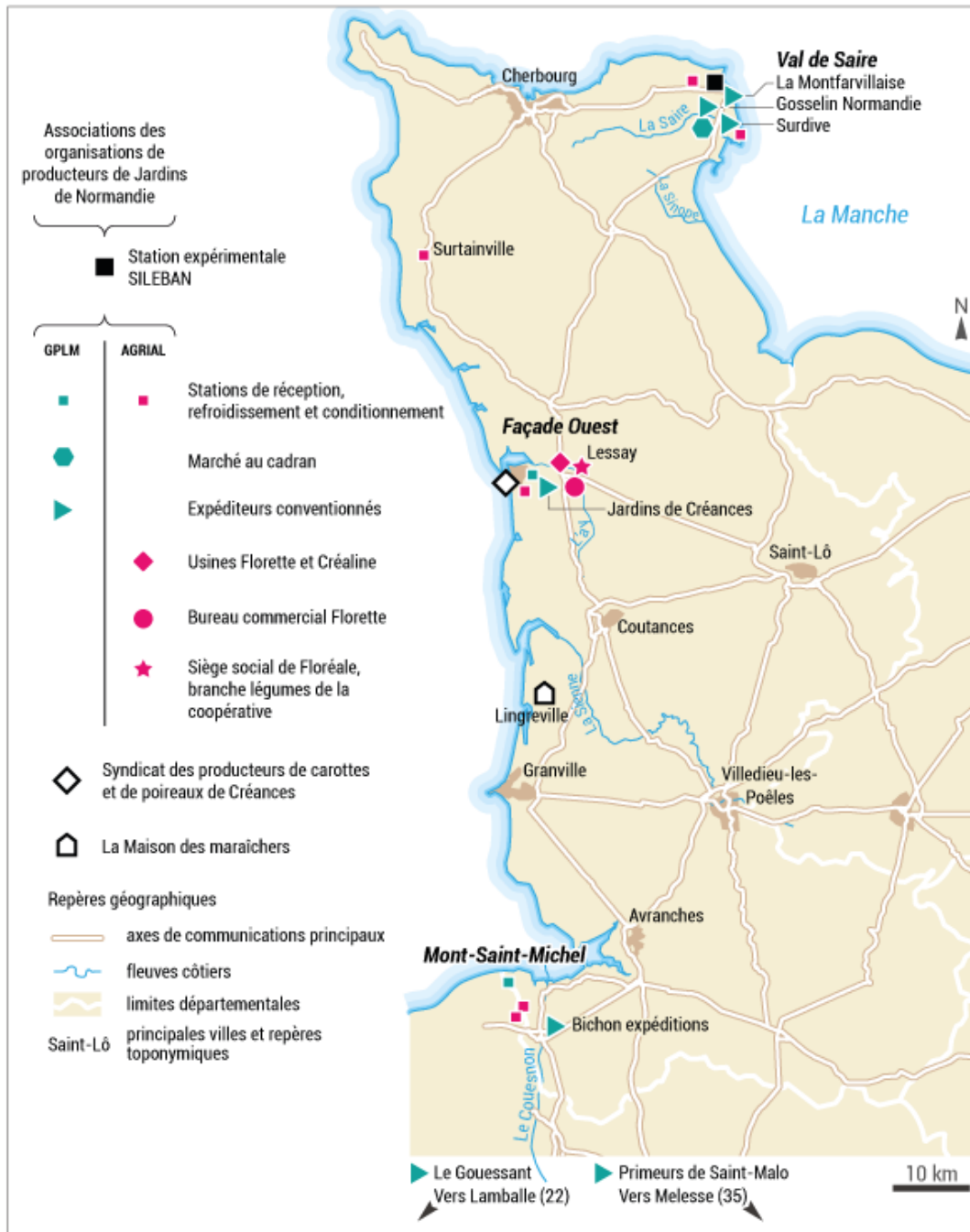
--- Limite approximative entre bovins et caprins/ovins



La politique européenne de développement rural dans la mutation des systèmes légumiers et maraîchers normands

Publié le 28/09/2022

Auteur(s) : **Pierre Guillemain**, docteur en géographie, chargé de recherche - INRAE – Département ACT – Unité Agrosystèmes, Territoires, Ressources (ASTER, à Mirecourt)



BPREA : Brevet professionnel responsable d'exploitation agricole
CASAM : Coopération d'approvisionnement et de services des agriculteurs de la Manche
CDC : Communauté de communes
CFPPA : Centre de formation professionnelle et de promotion agricole
GIE : Groupement d'intérêt économique

Sources : Brunet et Roupsard, 2000 ; Bermond, 2004 ; Ouest-France, 2014-2020
enquêtes de terrain Pierre Guillemain 2014-2019.
Auteur : Pierre Guillemain, UMR ESO, 2020
Licence CC BY-NC-ND

Autour de Lingreville, la reconversion maraîchère alternative s'inscrit dans un projet de territoire. **La transition locale du maraîchage est appuyée par les collectivités locales en réponse à une demande des résidents secondaires et touristes franciliens qui renouvellent leur pratique balnéaire sur la base du répertoire culturel de l'alimentation éthique** (Johnston *et al.*, 2012). La territorialisation alimentaire de ce micro-bassin maraîcher est même renforcée par la crise de la covid 19 qui dynamise les circuits courts de proximité avec des Franciliens qui s'y réfugient durant les confinements. Sans rupture avec la ville donc, et pris dans une triple mobilité socio-spatiale à travers leurs trajectoires résidentielles, professionnelles et sociales, les néo-maraîchers s'appuient sur une interdépendance (immobilière, touristique et alimentaire) avec la **mégarégion parisienne**. Cette interdépendance repose sur une proximité socio-culturelle entre producteurs et consommateurs impliqués dans ces circuits (niveaux de diplômes, carrières professionnelles, ...).

a CHAUX DU REY à REGNÉVILLE-SUR-MER (76).

Document 7. De l'étal au paysage : le maraîchage comme aménité territoriale



7a. Étal d'un maraîcher bio de Lingreville sur le marché d'Hauteville-sur-Mer (juin 2016).

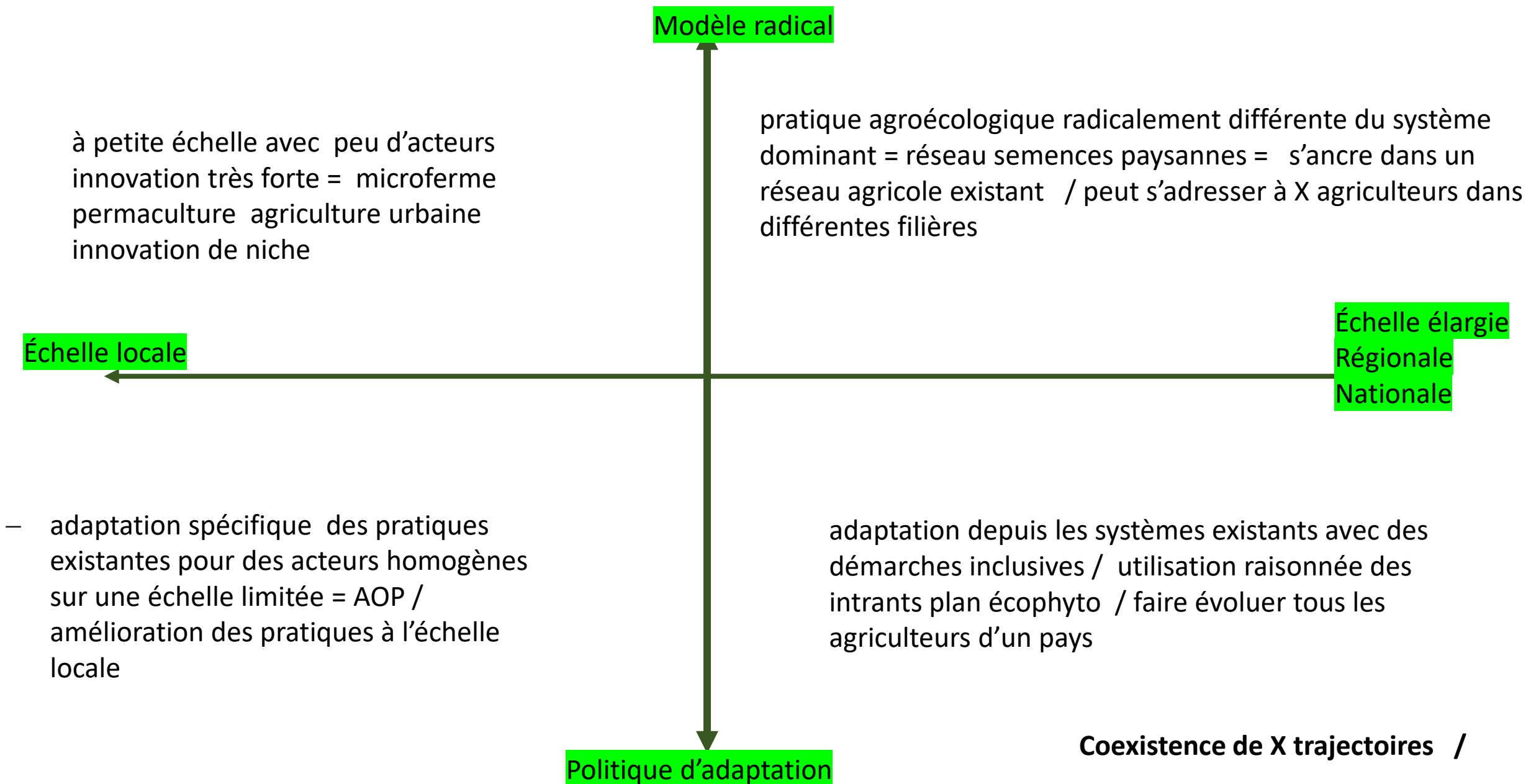


7b. Marché bio estival de Regnéville-sur-Mer (juillet 2019).



7c. Panorama depuis le rond point de la Pêcherie Maillard à Hauteville-sur-Mer (août 2020).

Classer les initiatives de transition agroécologique



Modèle radical

pratique agroécologique radicalement différente du système dominant = réseau semences paysannes = s'ancre dans un réseau agricole existant / peut s'adresser à X agriculteurs dans différentes filières

Échelle locale

Échelle élargie
Régionale
Nationale

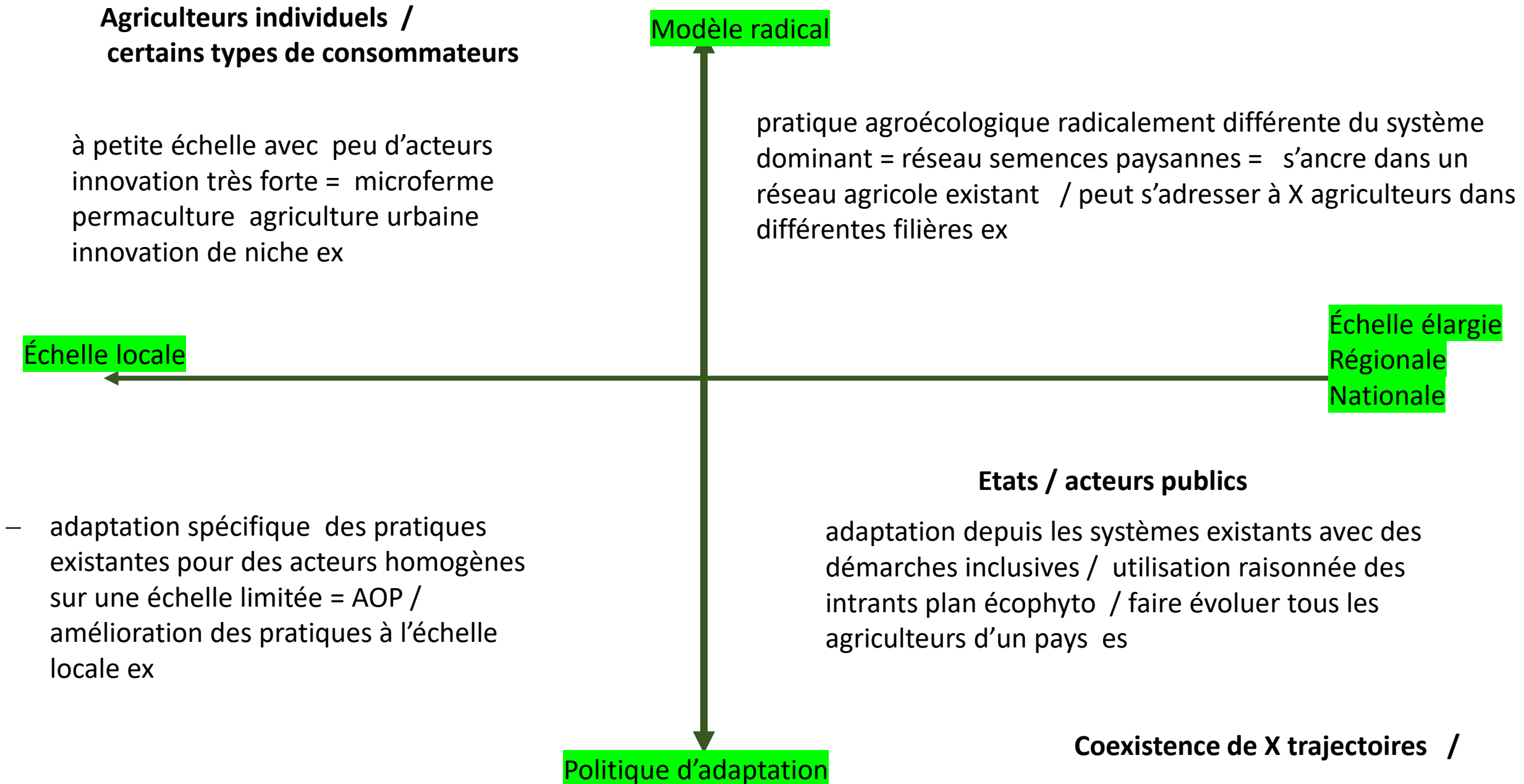
- adaptation spécifique des pratiques existantes pour des acteurs homogènes sur une échelle limitée = AOP / amélioration des pratiques à l'échelle locale

adaptation depuis les systèmes existants avec des démarches inclusives / utilisation raisonnée des intrants plan écophyto / faire évoluer tous les agriculteurs d'un pays

Coexistence de X trajectoires /

Politique d'adaptation

Les types de transition n'engagent pas les mêmes acteurs



III) Les difficultés de mise en œuvre par les différents acteurs

III) Les difficultés de mise en œuvre par les différents acteurs

1) complexité des défis et interdépendance des défis

Complexité des défis : déjà vu



Défi
Démographique
Défi sanitaire



Défi urbain



Défi pol et
géopolitiques

interdépendance des défis

Défi climatique
Des aléas multiples Cf delta du
Mekong Sahel France

Défi de la biodiversité
Déforestation destruction des zones humides
Pollution
Semences
7000 plantes cultivées / 15 assurent 90 % de l'alimentation
humaine / les trois quarts de la diversité génétique présente
dans l'agriculture ont disparu au cours du XX^e siècle

Défi des sols
Pays du nord = sols en diminution / sols
« morts » érosion
Pays du sud et émergents =
défi de la déforestation
Érosion salinisation

Ex scolyte du café
Humus dans le sol

Défi environnementaux

**Défi de la
dépendance
énergétique**

Défi de l'eau

Au-delà de la capacité de la planète ?

2) les différents acteurs impliqués dans l'agriculture, leurs logiques et leurs leviers d'action

<u>Types d'acteurs</u>	Ex	Actions	Pb
<u>Mondiaux</u>	<p>institution le GIEC / IPCC créé en 1988 par deux institutions des NU</p> <p>courroie de transmission entre certains scientifiques et les politiques</p> <p>IPBES : officiellement créé en 2011 / 1^{er} réunion 2013</p> <p>liste rouge de l'UICN</p> <p>FAO</p>	<p>PI scénario du GIEC en fonction des GES = pl courbes de températures prévues en fonction des GES en fonction de différentes trajectoires d'émission</p> <p>2013 /2014 = 5^{ème} => cop 21 et accords de Paris</p> <p>Lors des accords de Paris les signataires se sont engagés à ne pas dépasser + 2 ° en 2100 / pb de cet engagement collectif avec les pol nationales</p> <p>⇒ Objectifs / normes</p> <p>⇒ Inventaires / recommandation / sommet (oneforestsummit)</p> <p>Diagnosics, recommandations, bonnes pratiques</p>	<p>Pb des logiques descendantes entre la diplomatie internationale et le droits nationaux = cf les cop / accords de Paris = les conventions ne sont que très imparfaitement répercutées dans les droits nationaux</p> <p>+ l'agriculture n'a pas tjs un rôle central dans les accords / pas de pris en compte des spécificité de l'agriculture à l'échelle du monde = secteur éco intégré à l'OMC</p>