

Ne sont majoritaires qu

☞ au Groenland 80 % / pas de statistiques ethniques

☞ Et au Canada = statistiques ethniques = comptabilise les métis par ex / Nunavut / Nunavik

Minoritaires ailleurs avec l'arrivée de vagues successives de pop allochtones qui ont accompagné la mise en valeur de l'Arctique // Ex : Alaska = 16 % pour les NATIVES

Cette diversité est le résultat de pol variées et différentes et donc des contextes historiques à l'échelle de l'Arctique

- **2) Diversité culturelle des autochtonies**
- **L'Arctique est habité par des cultures différentes**
- **Comment les classer ? critère linguistique**
- **Comment les nommer ?** *Comment les nommer ? Termes à oublier marque du mépris des sociétés européennes, « sauvages », « indigènes » utilisé en anglais / en français = auj « autochtones » = « peuples premiers » = qualifie ce qui habite en son lieu d'origine / Ex : Eskimos = Le terme attesté pour la première fois en 1691 où il désigne les « habitants des régions arctiques de l'Amérique », « mangeur de viande crue » Au [Canada](#), l'appellation « Inuits » est officielle depuis 1970 et remplace le terme « Esquimaux »⁹. Ce dernier pouvant être considéré comme [péjoratif](#) et offensant.*

a) Les Inuits



= Knud Rasmussen 1879/ 1933



Jean Malaurie

Jean Malaurie
Les derniers rois
de Thulé



Terre humaine
Poche

POCKET

Avec les Esquimaux polaires,
face à leur destin



Les Inuit

Ce qu'ils savent du territoire

Béatrice COLLIGNON

GEOGRAPHIE
ET
LES VOYAGES

L'Harmattan



44 000 en Alaska / 45 000 au Canada et 55 000 Groenland / 2000 Yupits

⇒ « continuum inuit » (Canobbio)

Les Inuits sont constitués de différents peuples aux fortes convergences culturelles et linguistiques

Eskimos = Le terme attesté pour la première fois en 1691 où il désigne les « habitants des régions arctiques de l'Amérique », « mangeur de viande crue » Au [Canada](#), l'appellation « Inuits » est officielle depuis 1970 offensant.

Lire l'entretien final



b) Les Sâmes

75000

40 à 45 000 en Norvège, essentiellement au Finnmark / Ils sont à peu près 17 000 en Suède, 5 700 en Finlande et 2 000 en Russie. La plus grande minorité européenne

seulement 10% des Sâmes pratiquent l'élevage transhumant de rennes, l'essentiel de la population sâme exerçant d'autres activités

Le terme *lapon* de la racine *lapp* signifie *porteur de haillons* en suédois





Russie = 260 000 autochtones sur 2 millions d'hab / situation fragile et compliquée

19 peuples appartiennent - de manière permanente ou non, beaucoup étant nomades - au domaine arctique ; **De l'ouest à l'est :** Sâmes - Nénetses - Mansis - Selkoupes - Énetsets - Khantys - Kètes - Nganassanes - Dolganes - Évenks - Évènes - Youkaghirs - Tchouvantses - Tchouktches - Kéreks - Alioutors - Koriaks - Aléoutes - Inuit

Certains peuples sont très peu nombreux = Kéreks comptent moins de 1000 membres

Ex = Les Nénetses vivent en Sibérie occidentale et au nord-est de l'Europe. Leur aire de peuplement est considérable (1 million de km²), de la péninsule de Kola jusqu'à celle du Taïmyr. C'est la plus importante minorité autochtone du Nord avec 41.454 habitants



- **3) Des modes de vie autochtones en
profonde transformation**
- **a) des politiques d'assimilation**

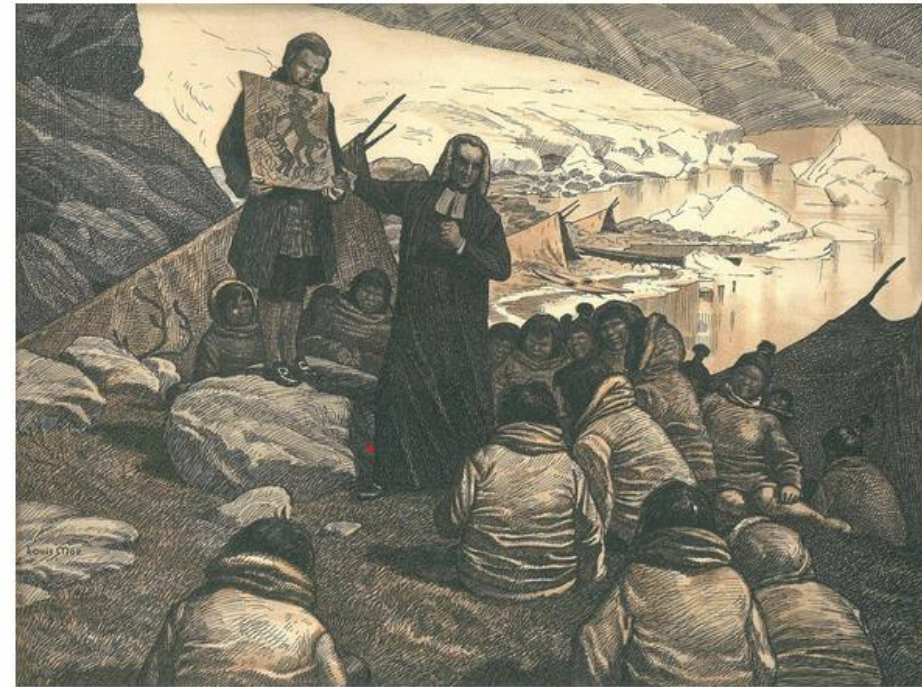
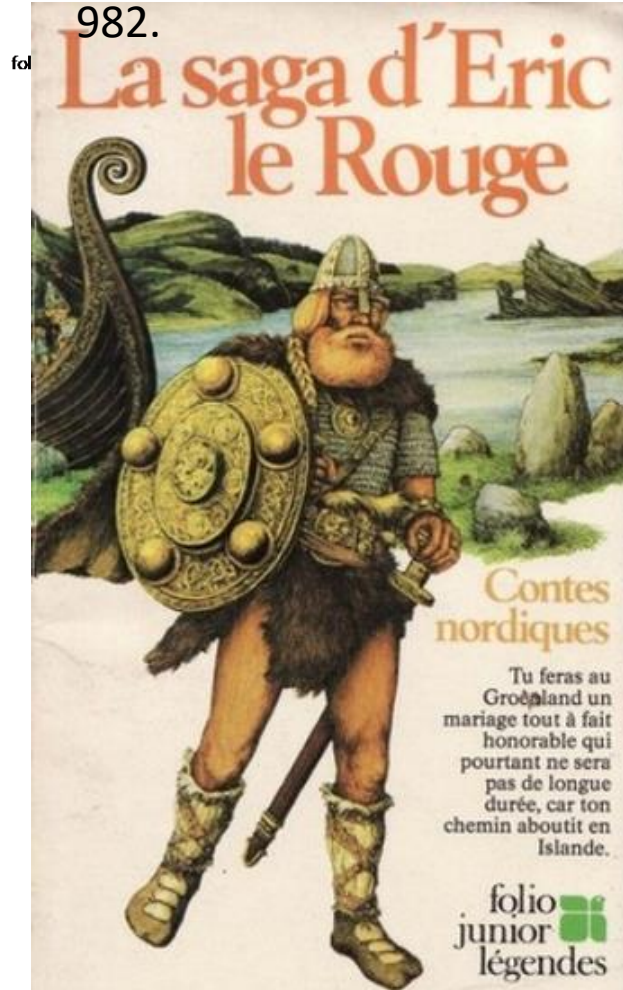
Les 1ers contacts

Ils viennent après le temps des voyages et des explorations qui ont été longs et rudes pour les Européens cf II / Mise en place d'une éco de comptoirs

Contact le plus ancien = Scandinavie / 10 siècles de contact / Un peuple conquis progressivement, très tôt soumis à l'impôt / très dure évangélisation (interdiction du chamanisme) / présence européenne à partir XVII = exploitation mines de fer ou d'argent en Suède



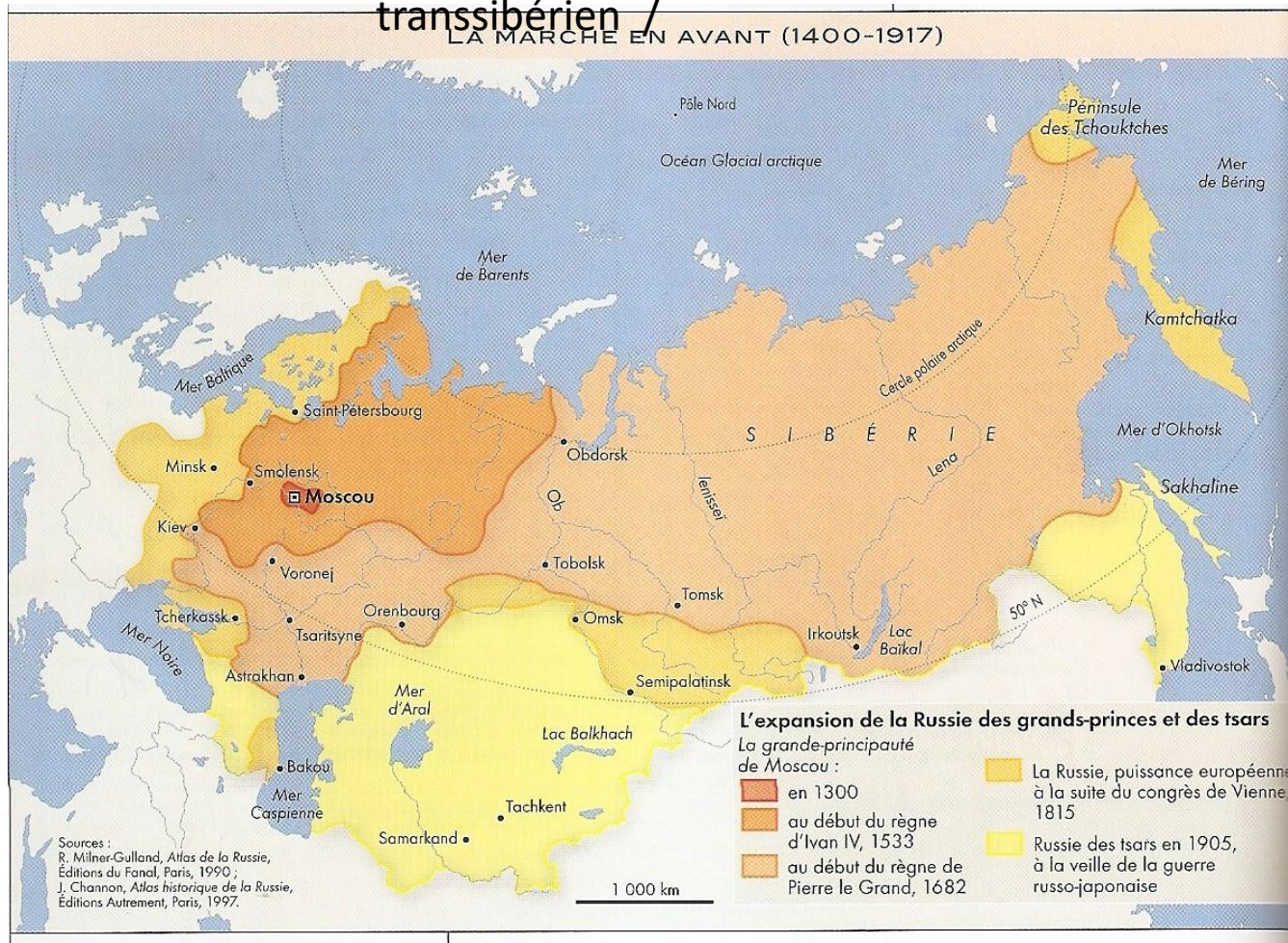
Puis le Groenland contact Viking Xème siècle /en l'occurrence quelques colons islandais guidés par Éric le Rouge, vinrent de l'est vers 982.



Hans Egede, *der missionerer blandt grønlandske fangere*. Fra: Danmarks historie i

XVIIIème / un jeune missionnaire luthérien norvégien à l'époque la Norvège appartient au Danemark) , Hans Egede qui partit en 1721 s'installer avec sa famille au prix de souffrances effroyables et grâce à l'intérêt de négociants danois et norvégiens, désireux de briser le quasi-monopole hollandais sur la chasse à la baleine.

Russes déjà en contact avec les pop autochtones / pour profiter de la traite des fourrures / processus de colonisation à partir fondations de villes dès le XVIème siècle plutôt vers le sud de l'ARctique / mais mise en valeur de la Sibérie beaucoup plus au sud, le long du transsibérien /



les peuples arctiques

Points communs

Compétences par rapport au froid

Intégration dramatique et difficile dans des Etats nations

Situation de domination / assimilation / acculturation

Même interlocuteurs au cours du temps = aventuriers / explorateurs / sociétés de traite / missionnaires / agents gouvernementaux

b) Des modes de vie disparus dans les années 1960 à cause de X facteurs

2° L'habitat d'hiver

La maison. - De l'hiver à l'été, l'aspect morphologique de la société, la technique de l'habitat, la structure du groupe abrité changent du tout au tout ; les habitations ne sont pas les mêmes, leur population est différente et elles sont disposées sur le sol d'une tout autre façon.

Les habitations d'hiver eskimos ne sont pas des tentes, mais des maisons³, et même de longues maisons⁴. Nous allons commencer par en décrire la forme extérieure ; nous dirons ensuite quel en est le contenu.

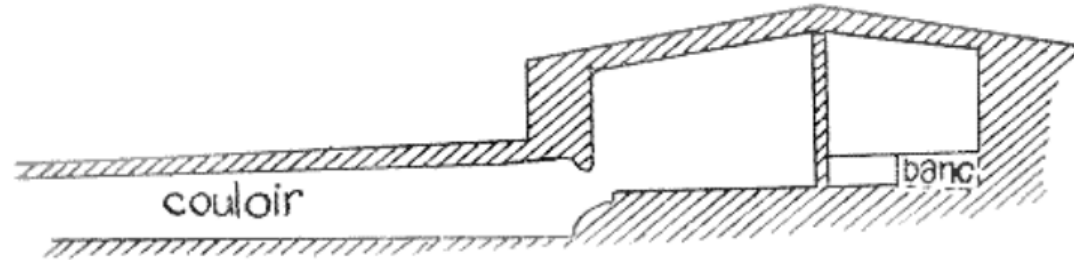


Fig. 1. - Coupe de la maison d'Angmagssalik, (H. B.)

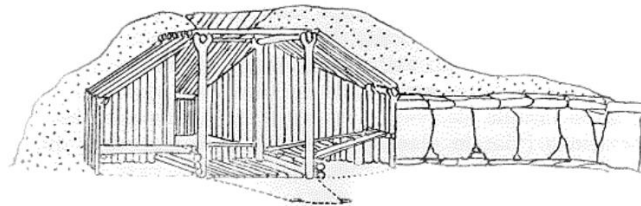


Fig. 3. - Maison du Mackenzie

Plan et élévation, dressés par M. Champion sur nos indications. Les plans généralement reproduits de Petitot étant manifestement inexacts, et ceux de l'ouvrage de Franklin étant incomplets, nous nous sommes permis cette reconstitution.

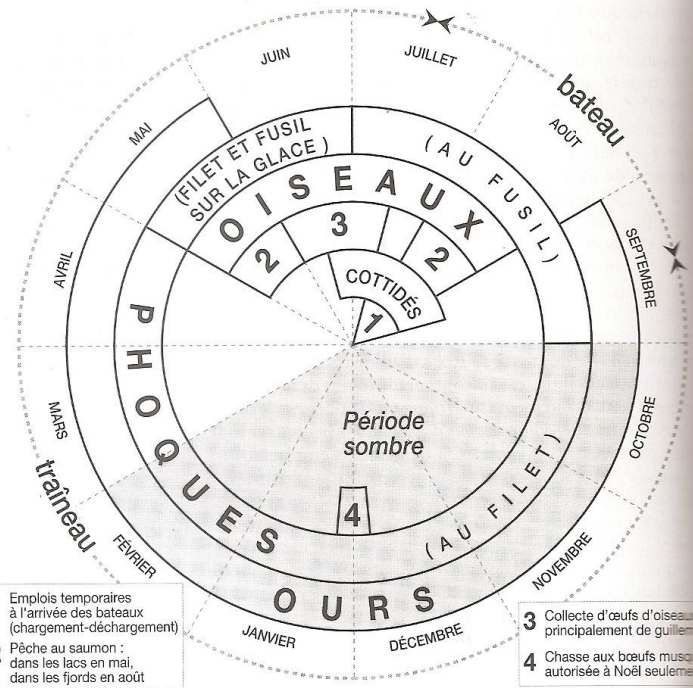
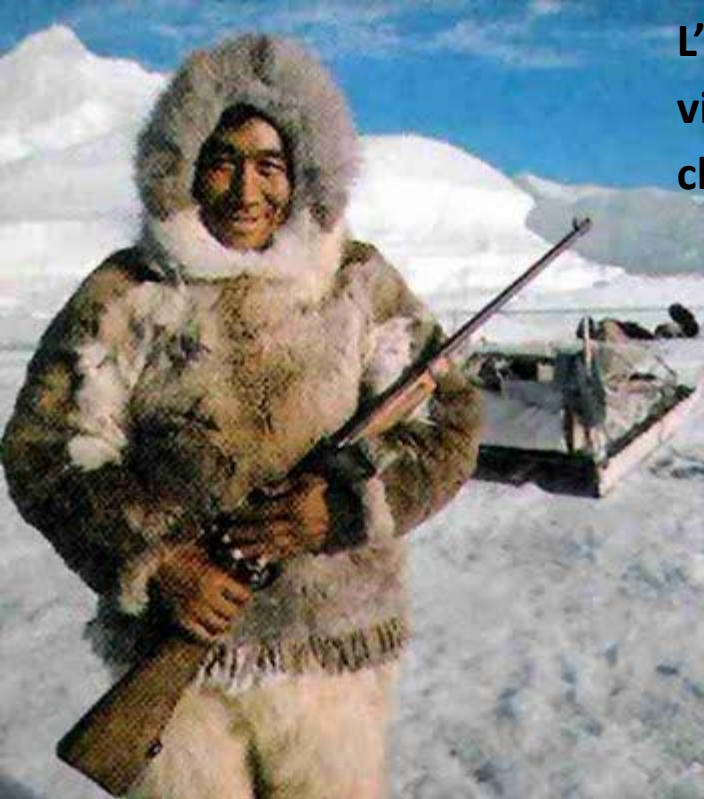
Au Mackenzie¹, comme le bois flotté est très abondant, la maison est tout entière bâtie en rondins : de grands bois posés les uns sur les autres et en équerre par creux faits aux coins.

Marcel Mauss (1904-1905)

« **Essai sur les variations saisonnières des sociétés eskimo**
Étude de morphologie sociale »

L'adaptation au froid et aux saisons : Une vision dynamique d'un environnement changeant

398 • Les milieux polaires



- 1 Emplois temporaires à l'arrivée des bateaux (chargement-déchargement)
- 2 Pêche au saumon : dans les lacs en mai, dans les fjords en août

- 3 Collecte d'œufs d'oiseaux, principalement de guillemots
- 4 Chasse aux bœufs musqués, autorisée à Noël seulement

Figure 18.5 Le cycle annuel des activités des Ammassalimiut, chasseurs eskimo du Scoresbysund, Est Groenland, à la fin des années 1960





Des objets symboles de cette culture matérielle = le kayak / l'anorak / l'umiaq / le harpon / la lampe / le ulu, le couteau en demi lune

Q Trouver un article



Se connecte

nunavik creations

ᓇᓇᓇᓇ ᓇᓇᓇᓇ

Hommes

Femmes

Enfants

Manteau porte-bébé (Tissu) - Amauti



Document 15. Préparation de la viande avec un ulu, couteau traditionnel

Photographie extraite de l'album personnel d'Hendrik Petersen.



Akukittuq Amauti

\$1,699.00



Akulik Amauti

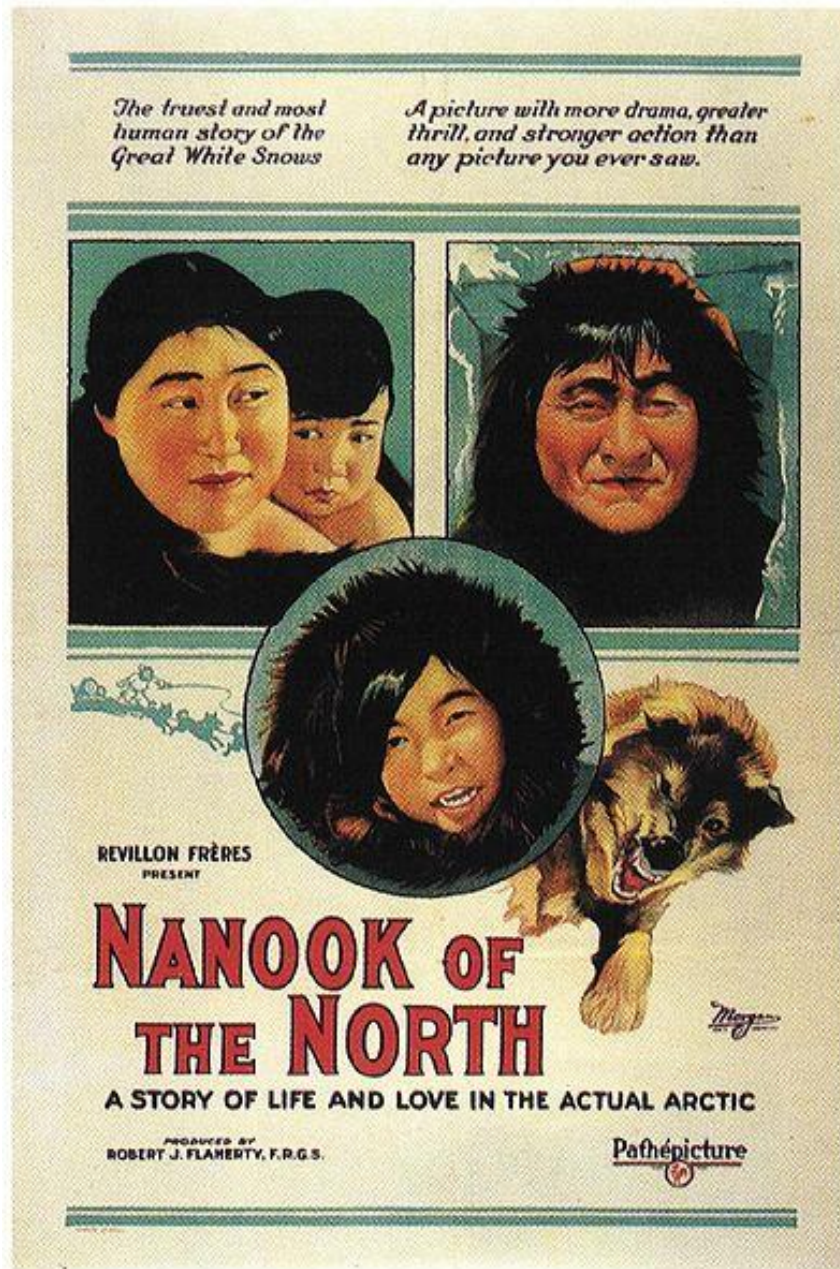
\$1,699.00



Akukittuq Amauti

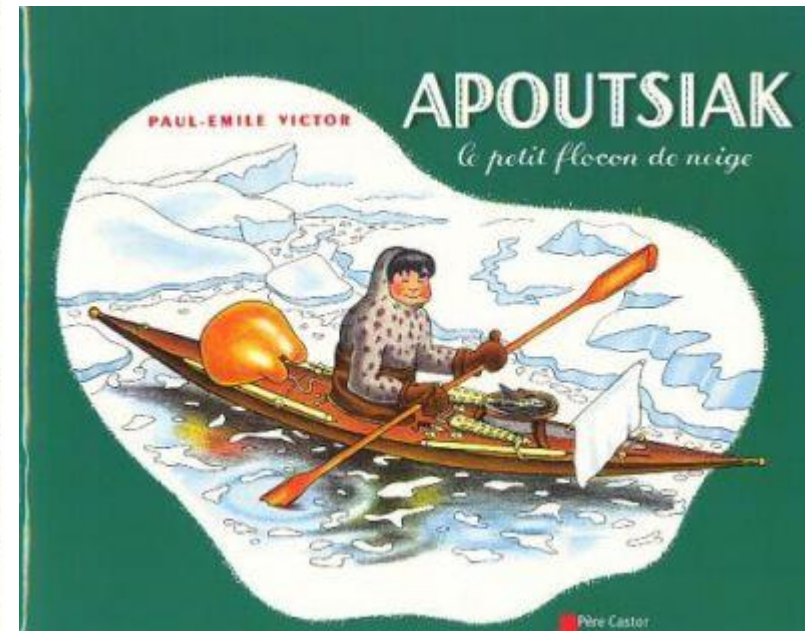
\$1,499.00

Tous ces modes de vie avaient des points communs = un éloignement géo, éco, pol + autosuffisance, vie en communautés humaines réduites, dans des séries de micromilieus, pas perçus comme des données nationales par les Etats avant la fin du XXème siècle, modes d'appropriation de l'espace particuliers + organisation libertaire, souple et empirique / des territoires peu peuplés, peu aménagés et anthropisés mais appropriés



Nanouk petit Eskimo

Des modes de vie qui ont alimenté un imaginaire du froid, une fascination pour le grand nord =



De nombreux facteurs d'évolution / cf dossier doc à préparer pour la semaine prochaine



Groenland

qu'en reste-t-il ? des formes d'hybridation

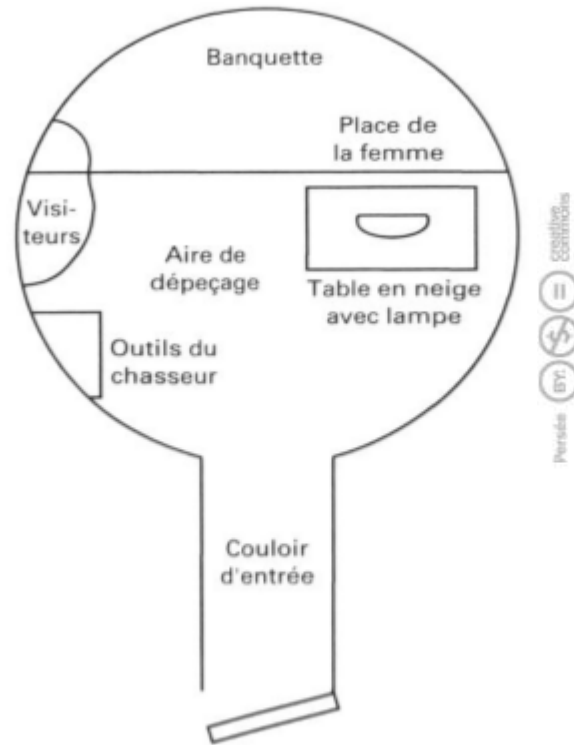


Fig. 5 Intérieur d'un iglou, famille nucléaire.

Inside space of an igloo, nuclear family.

Esprit des lieux et modèles culturels. La mutation des espaces domestiques en arctique inuit

Sense of Place and Cultural Identities: Inuit Domestic Spaces in transition

Béatrice Collignon

UFR de géographie – Université de Paris 1
Équipe EHGO – UMR Géographie-Cités (8504)
GDR 049, "Recherches Arctiques"

Résumé

Entre 1955 et 1968, les Inuit du Canada se sont sédentarisés dans des villages permanents, et sont passés dans ce mouvement des maisons de neige à pièce unique — les igloos — aux maisons individuelles à plusieurs chambres mises à leur disposition par le programme de logement social du gouvernement fédéral. Jusqu'à présent, la plupart des géographes ont négligé l'étude des espaces domestiques, tout comme d'ailleurs les anthropologues travaillant sur l'Arctique. Pourtant, il s'agit là d'espaces géographiques et culturels de première importance. À travers l'examen du cas des Inuinnait (groupe inuit de l'Arctique Central Occidental), cet article étudie les effets de l'exposition d'un groupe culturel à une architecture domestique conçue suivant des concepts et valeurs propres à une autre culture. Il présente les résultats d'une recherche fondée sur près de 15 ans d'observation des intérieurs contemporains des Inuit (1986-2000), complétés par une série d'entretiens semi-directifs conduits au printemps 1998 auprès de femmes âgées ayant vécu la sédentarisation alors qu'elles étaient déjà adultes et mères. L'article analyse l'ampleur du traumatisme culturel et les difficultés rencontrées encore aujourd'hui par les Inuit pour s'approprier une architecture étrangère, ainsi que les modalités de résistance aux normes d'organisation de l'espace domestique fortement suggérées par l'architecture elle-même. La dimension géographique des espaces domestiques est alors soulignée.

Abstract: In the late 50s and early 60s, the Inuit people of Canada settled down in per-

L'espace domestique : pour une géographie de l'intérieur

For an insider's geography of domestic space

Jean-François Staszak

Université de Picardie, Institut Universitaire de France

Résumé

Les sciences sociales et singulièrement la géographie ne se sont guère intéressées à l'espace domestique. Cet espace est anthropique, différencié, privé, familial, corporel et il constitue un territoire fondamental. En tant qu'espace géographique, il est le produit d'une société dont il porte les normes et, en même temps, il structure la vie quotidienne et participe à la reproduction sociale. L'espace domestique est un enjeu scientifique et épistémologique important car ceux qui l'habitent le construisent en tant qu'acteurs géographiques à l'échelle, négligée par la discipline, du corps et de l'individu. En cherchant à dépasser les réticences épistémologiques et méthodologiques de la géographie sur ce thème, on se propose d'examiner la question de l'espace domestique dans son rapport à la modernité.

Abstract

Domestic space has been neglected by social sciences, and especially by Geography. This space is an anthropic, differentiated and private one, which has to do with the family and the body, and constitutes a basic territory. As a geographical space, it is both produced by society and social values, and involved in the social reproduction of everyday life. Domestic space is an important scientific and epistemological issue in so far as the people who live there behave as geographical agents and build their domestic space, at a bodily and individual scale unfamiliar to most of the geographers. Trying to overpass the methodological and epistemological reluctance of Geography with the topic, modernity is proposed as a key to a better understanding of the recent changes in domestic space.

La politique de « danisation » des populations locales groenlandaises et ses effets à travers la mémoire des habitants d'Ilulissat

Publié le 29/01/2021

Auteur(s) : **Andréa Poiret**, indépendante, formation en géographie et en patrimoine et musées - université Paris I Panthéon-Sorbonne

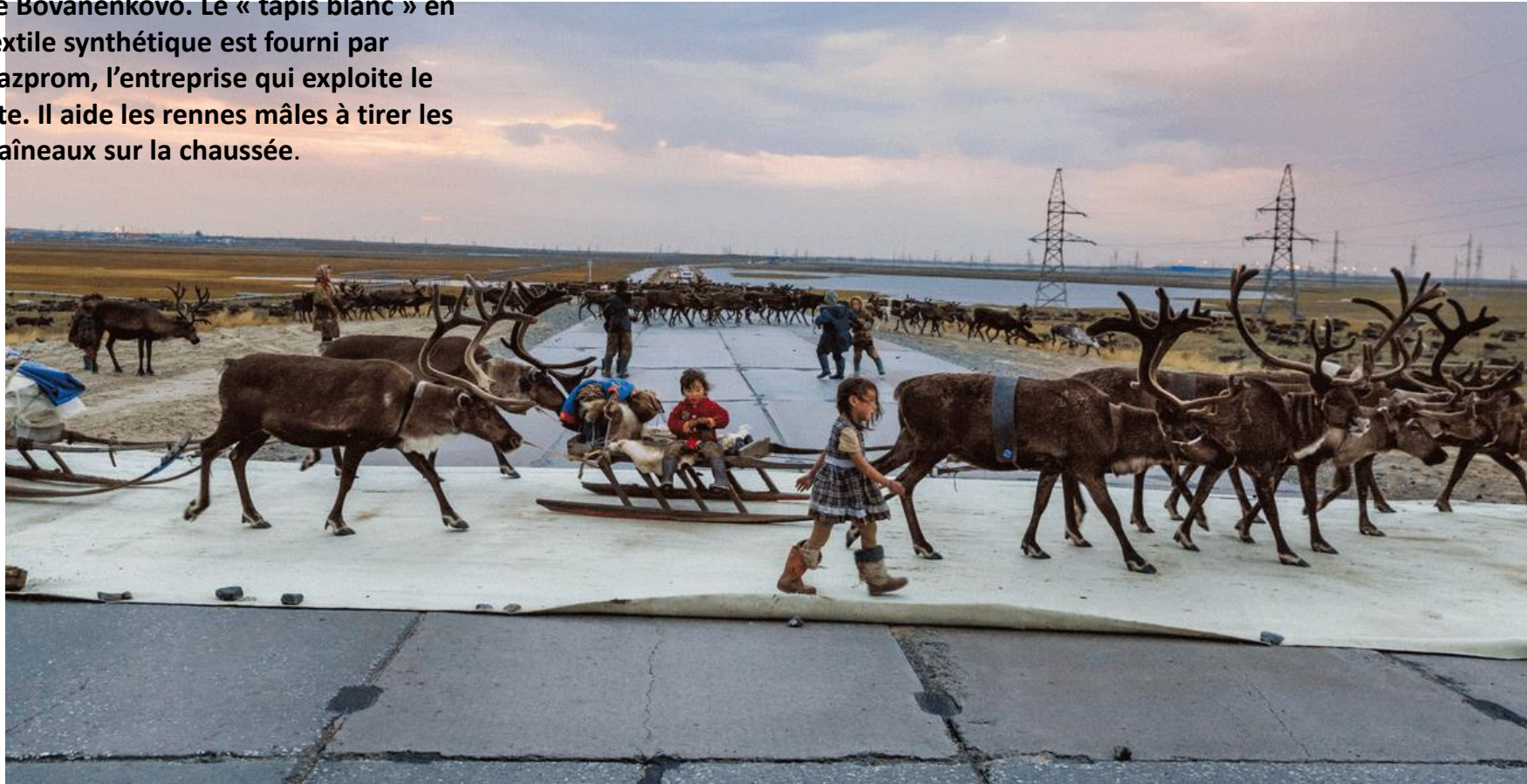
L'acculturation de la colonie danoise du Groenland, au cours du XXe siècle, fut moins brutale que sous d'autres latitudes. Pourtant, sous les traits d'une modernisation et d'une rationalisation du bâti, l'urbanisation imposée par Copenhague a profondément bouleversé les modes de vie. À partir de leurs albums de famille, ce texte donne la parole aux Groenlandais eux-mêmes pour tenter de dessiner les contours d'une mémoire collective de la danisation.

SOMMAIRE

1. La construction d'une ville « moderne » sur le modèle danois
2. Vivre la modernisation : les pratiques quotidiennes des Groenlandais face à l'influence danoise

Les soeurs Vera et Sophia Khudi traversent une route du gisement gazier de Bovanenkovo. Le « tapis blanc » en textile synthétique est fourni par Gazprom, l'entreprise qui exploite le site. Il aide les rennes mâles à tirer les traîneaux sur la chaussée.

Quel nomadisme aujourd'hui ?



Du verbe nemein = paître / pasteur itinérant _ il en reste très peu à l'échelle du monde

Semi nomade = nomades qui ont une base fixe autour desquelles s'organisent leurs mobilités liées à leur troupeaux / nomadisme = genre de vie / nomadisation désigne les déplacements / le nomadisme n'est pas une errance = il est très structuré

Pratique de l'élevage transhumant : le renne,
seul animal domestiqué de l'arctique



/ Praticuée à la fois dans le Sampi et en Sibérie arctique / il est resté nomade seulement en Sibérie



[Agrandir](#) [Original \(png, 165k\)](#) ↓

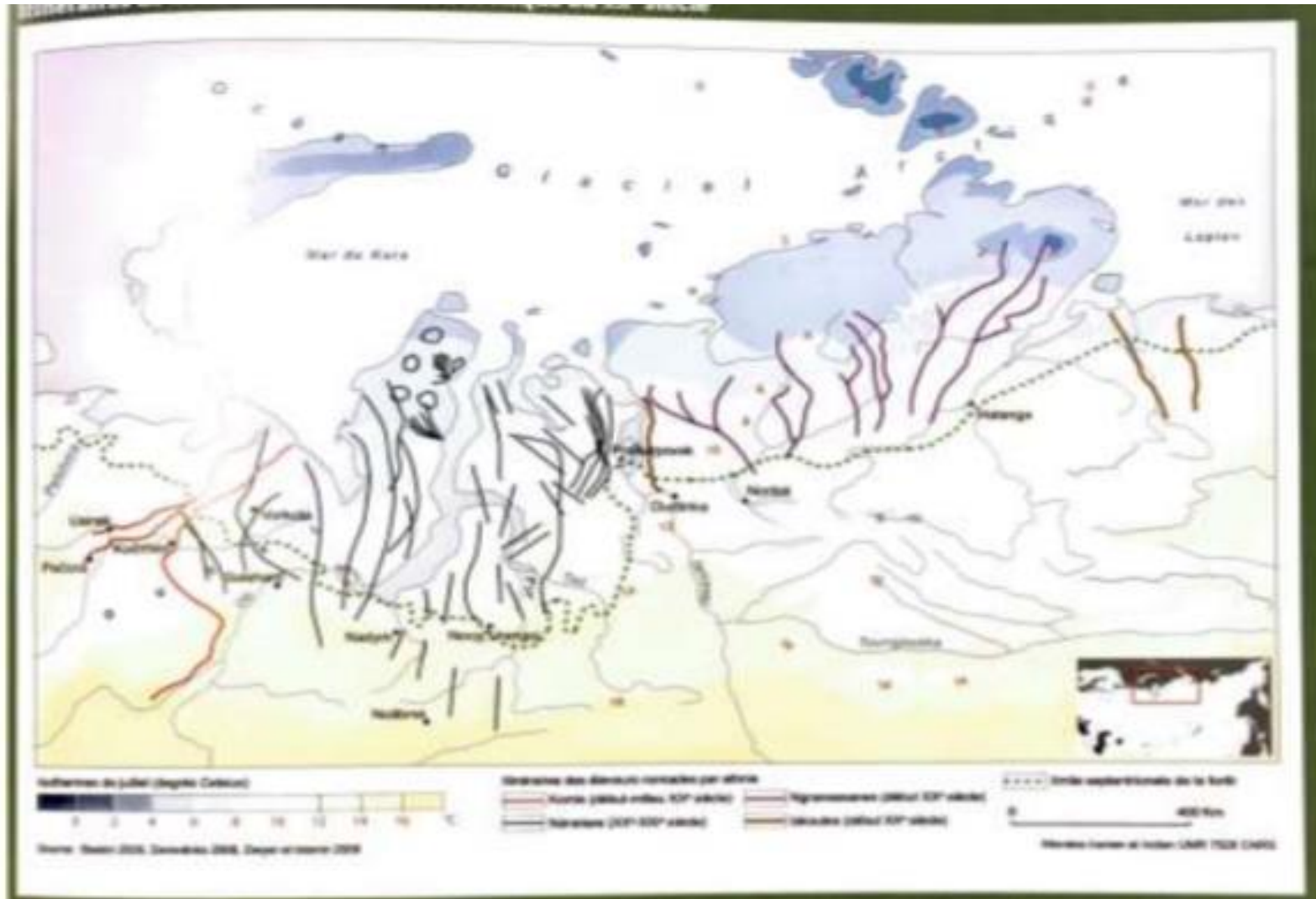
Jusqu'au début du XXe siècle le renne était utilisé comme animal de bât et pour la traite, des usages aujourd'hui disparus (illustration tirée de Histoire de la Laponie par J. Schefferus, 1673).

© domaine public



Elle concernerait plus de 100 000 éleveurs en Arctique 7000 en Scandinavie 2,5 millions de rennes semi domestiqués / trois millions de rennes sauvages deux tiers des rennes nomadisent en Russie essentiellement dans la basse vallée de l'Ob

**Une renniculture à la fois fragile Et résiliente /
marqueur d'identité**



Deux éleveurs sur le plateau d'Ultevis cherchent les rennes aux jumelles avant la migration d'automne.



/ dans la Sampi l est profondément transformé depuis les années 1960 = les familles de renniculteurs sont sédentarisées, l'éleveur suit son troupeau au moment clé de l'année = déplacement en moto neige en quad + drone bracelets gps



Original (jpeg, 43k) ↓

En début d'hiver, chaque sijdda reconstitue son troupeau avant de l'emmener sur son territoire d'hiver et en profite pour vendre les animaux destinés à l'abattage.

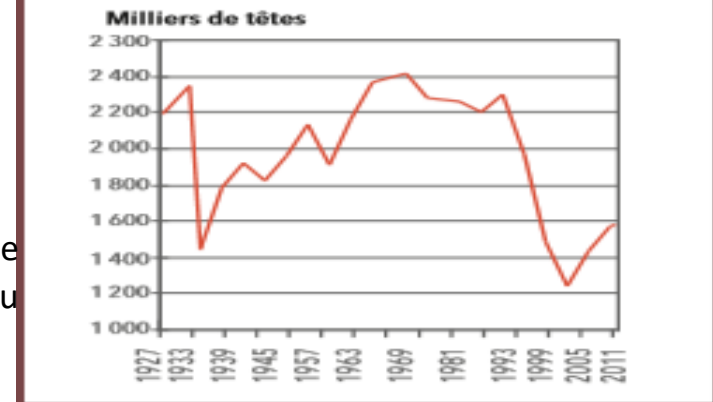
© S. Roturier

en Russie essentiellement dans la basse vallée de l'Ob /
ex = Nenets = le plus grand peuple de la Russie arctique /
40 000 pers / vaste territoires = de la mer de Barents au
lenissei / transhumance nord sud

La fin de l'urss a fragilisé la Renniculture / Dans les années 1990, l'élevage
du renne est devenu un secteur économiquement marginal et peu
rentable.

Pb du statut des troupeaux et des éleveurs = structures étatiques sont
restés / troupeaux ont été privatisés au seins de sociétés par action

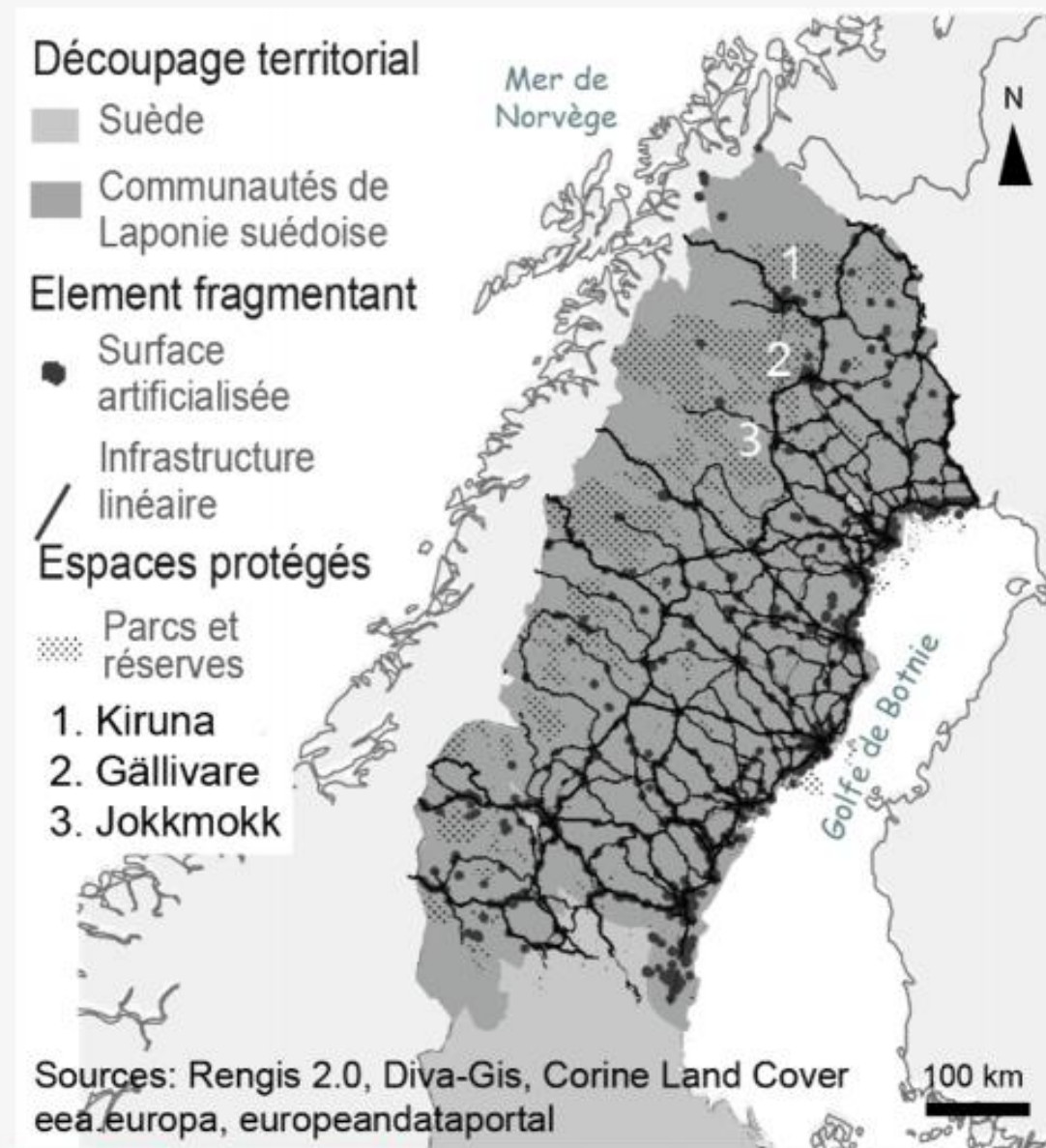
Cheptel de rennes en Russie



Sources : Klokov et Hrušev, 2006 ; agence statistique de la
Fédération de Russie.



Figure 3 : Éléments fragmentant les territoires de Laponie suédoise



[Agrandir](#) [Original \(png, 582k\)](#)

Réalisation : G. Duval, 2017

C) Des populations entre marginalisation et reconnaissance

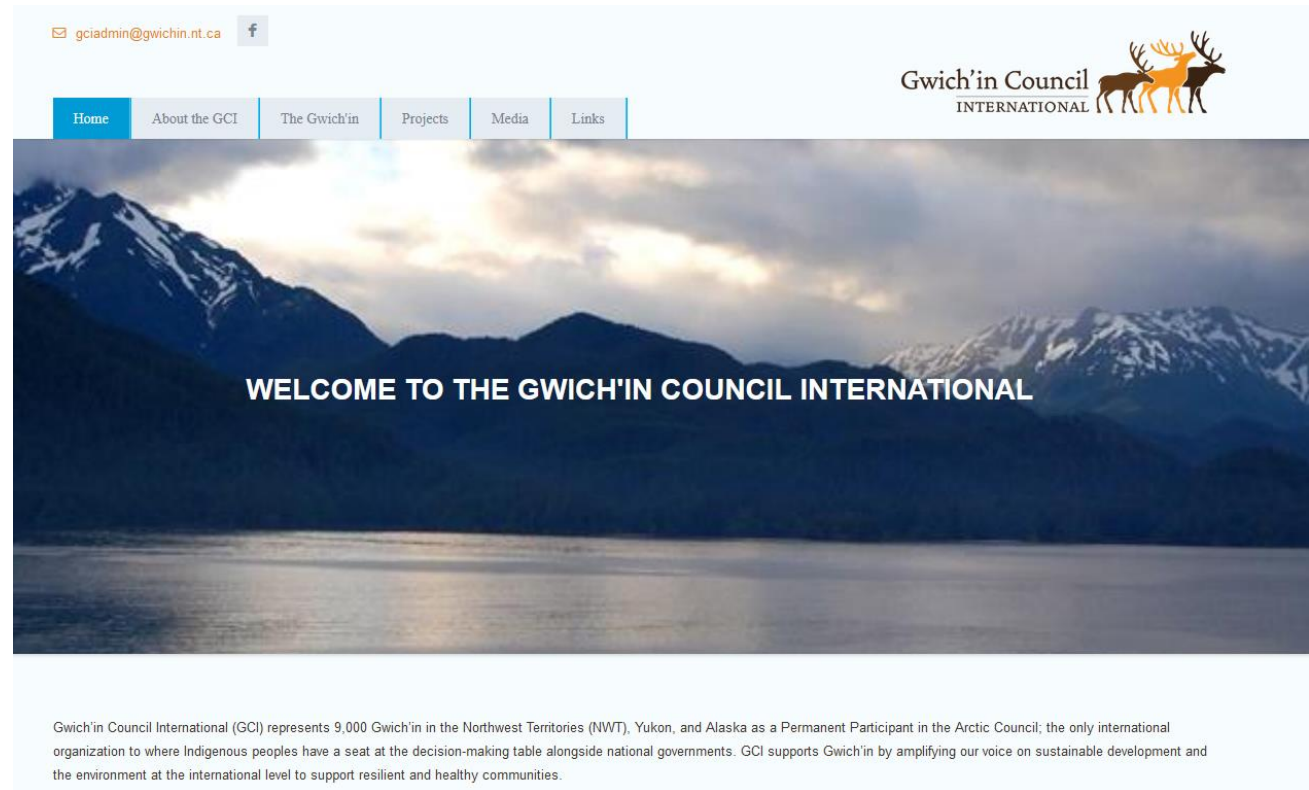
1) Une reconnaissance politique et territoriale

Il y a eu une évolution des relations entre les Etats / territoires polaires
= elle est venue avec l'émergence des revendications autochtones

: processus de reconnaissance, qui conduit à une territorialisation // à partir des années 70 =>
pourquoi ?

Mise en place de régionalismes autochtones à cause de la convergence de pl facteurs :

- Années 70 = émergence des grands mouvements représentatifs indiens et inuits pris en compte aux EU et aux Canada dans le contexte de la lutte pour le droit des minorités
- Ces peuples autochtones se sont donnés des structures politiques =



associations transnationales afin de défendre leurs intérêts et de peser face aux États, qui sont aussi leurs partenaires.

Aleut International Association (AIA)

📅 07 May 2015 🕒 Last Updated: 27 November 2018

The Aleut International Association (AIA) is an Alaska Native not-for-profit corporation, 501(c)(3), registered in the State of Alaska, United States of America, in 1998.

AIA was formed by the Aleutian/Pribilof Islands Association, U.S., one of the thirteen regional not-for-profit Alaska Native corporations created as a result of Alaska Native Settlement Claims Act in 1971, and the Association of the Indigenous Peoples of the North of the Aleut District of the Kamchatka Region of the Russian Federation (AIPNADKR). AIA is governed by a Board of Directors comprised of four Alaskan and four Russian Aleuts under the leadership of a president.

The organization was formed to address environmental and cultural concerns of the extended Aleut family whose wellbeing has been connected to the rich resources of the Bering Sea for millennia. Russian and American Aleuts are separated by distances, borders and the International Date Line but united by the great Bering Sea and the North Pacific. Today, not only does the Aleut community share the resources of the region but the environmental problems as well. The need to understand global processes, such as trans-boundary contaminants transport, the impacts of climate change, and the effects of commercial fisheries on the ecosystem of the Bering Sea to name a few, was an impetus in joining in the work of international fora where AIA is actively pursuing collaboration with governments, scientists, and other organizations in developing programs and policies that could improve the wellbeing of the Aleut people and their environment. AIA was admitted as a permanent participant of the Arctic Council in 1998 and was granted Special Consultive Status by the Economic and Social Council of the United Nations in 2004. In addition, AIA is an accredited Non Governmental Organization (NGO) with the United Nations Framework Convention on Climate Change (UNFCCC) and the Global Environment Facility (GEF).



[AIA Website](#)

[AIA Facebook Page](#)

The Aleut International Association (AIA) represents Aleut on the Russian and American Aleutian, Pribilof and Commander Islands.

Contact:

President

Irina Timonkina

✉ Irina.timonkina@aleut-international.org

Executive Secretary

des partis pol régionaux = ex du Groenland

1977 : Création d'un parti pol local = le Siumut => réclame la « groenlandisation » de la sct et des institutions

1979 ; = Home Rule = Le grand tournant : 1979 = statut d'autonomie = l'instauration du gouvernement territorial => la dévolution, au Groenland, de la gestion de la plus grande partie de ses affaires internes, dont le transfert s'est progressivement effectué jusqu'au début des années 1990. L'Etat danois conserve toutefois la responsabilité des domaines régaliens (monnaie, défense, politique étrangère et police)

Non connecté | [Discussion](#) | [Contributions](#) | [Créer un compte](#) | [Se connecter](#)

Article | [Discussion](#) | Lire | [Modifier](#) | [Modifier le code](#) | [Voir l'historique](#) | Rechercher dans Wikipédia

Siumut

Siumut (en français : « En avant ») est un parti politique social-démocrate du Groenland, territoire autonome du Danemark. Il est membre consultatif de l'Internationale socialiste. Son électorat est plutôt rural¹.

Sommaire [\[masquer\]](#)

- Histoire
- Résultats électoraux
 - Parlement du Groenland
 - Parlement du Danemark
 - Parlement européen
- Lien externe
- Références

Histoire

Fondé en 1977, Siumut devient le principal parti du Groenland après la mise en œuvre de l'autonomie en 1979 et dirige le gouvernement local jusqu'en 2009 avec les Premiers ministres Jonathan Motzfeldt, Lars Emil Johansen et Hans Enoksen. En juin 1979, il obtient l'élection au Parlement européen de Finn Lyngé, réélu en 1984.

Lors des élections du 15 novembre 2005, Siumut obtient 30,7 % des voix et 10 des 31 sièges du Parlement. Il forme alors le gouvernement en coalition avec le parti Inuit Ataqatigiit jusqu'aux élections de juin 2009 qui voient la victoire de ce dernier. Siumut se retrouve alors dans l'opposition jusqu'en mars 2013, où sa victoire aux élections législatives (14 sièges sur 31) lui permet de revenir au pouvoir avec Aleqa Hammond qui devient la nouvelle Première ministre.

Résultats électoraux

[Parlement du Groenland](#)

Siumut	
Présentation	
Chef	Kim Kielsen
Fondation	29 juillet 1977
Siège	Nuuk (Sermersooq Groenland)
Affiliation nordique	SAMAK
Positionnement	Centre gauche
Idéologie	Social-démocratie ¹ Indépendantisme ²
Affiliation internationale	Internationale socialiste (observateur)
Couleurs	Rouge
Site web	http://www.siumut.gl/ ^[archive]
Représentation	
Inatsisartut	<div><div><div></div></div><div><div><div></div></div></div><div>9 / 31</div></div>
Folketing	<div><div><div></div></div><div><div><div></div></div></div><div>1 / 179</div></div>
modifier	

2^{ème} argument = + naissance de l'écologie pol dans les années 70 + contestation de grands aménagements comme les barrages hydroélectrique au Québec ou en Norvègen Scandinavie

1971 = mise en place d'un front pionnier dans le Moyen Nord du Québec avec la construction de barrages hydroélectriques sur « rivière la Grande » = C'est un enjeu énergétique de taille pour la partie sud du Québec pour l'alimentation en électricité de la vallée du Saint Laurent



Pb => cela crée d'importantes modifications du cours des principales rivières du nord du Québec et l'Aménagement est contesté par les Indiens Cris qui n'ont pas été consultés => cette contestation est forte / elle s'organise par une intense résistance sur le plan juridique = ils portent en justice le projet => le jugement rendu est favorable aux intérêts autochtones tout en confirmant le pb du statut de ces territoires

1975 : signature de la convention de la baie James et du Nord Québécois

Signataires de la Convention de la Baie-James et du Nord québécois :

- Grand Conseil des Cris
- Inuits du Nunavik
- Le gouvernement du Québec
- Le gouvernement du Canada
- Hydro-Québec
- Société de développement de la Baie-James

gestion d'indemnités versées par le Québec (environ 140 millions de dollars entre [1975](#) et [1999](#)) soit le tout premier règlement général de revendications territoriales au Canada, et, d'autre part, de [l'Accord sur les revendications territoriales des Inuit du Nunavik](#), qui est entré en vigueur en [2008](#). Elle a pour mandat d'utiliser ces fonds pour promouvoir le développement économique et social de la société inuite au Nunavik.

2) Reconnaissance culturelle et politiques de réconciliation

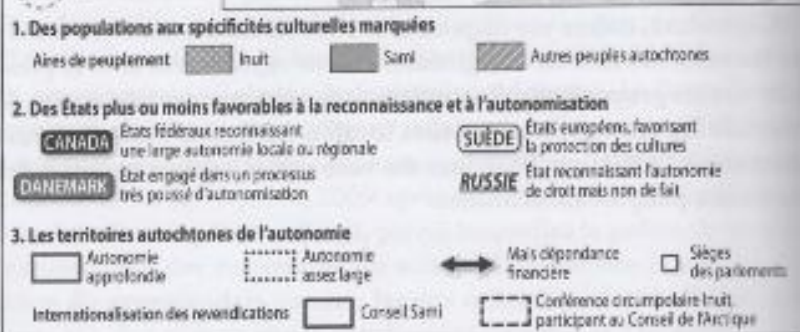
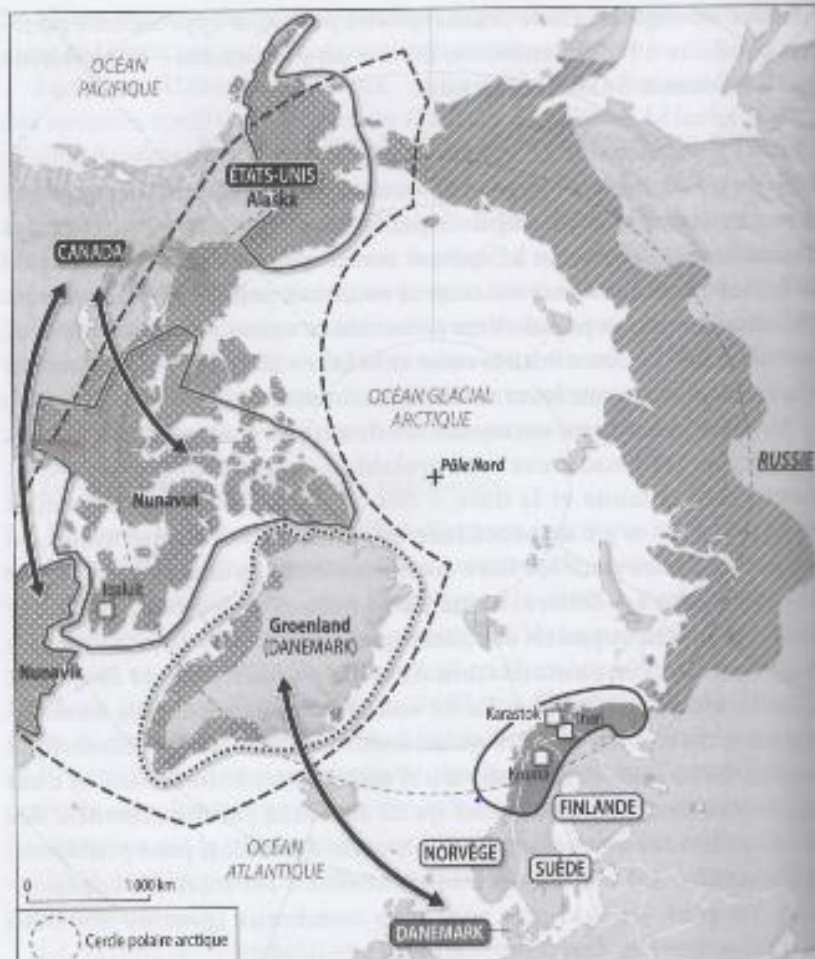


Figure 14. Peuples autochtones de l'Arctique : des degrés de reconnaissance et d'autonomie très variables

Conception : Clara Loizzo.

3) Des reconnaissances très inégales

Mais

Des administrations régionales encore sous tutelle = transferts financiers massifs / pb des investissements très coûteux en terme d'infrastructure = exception polaire (agencement spatial du au froid)

Le territoire le plus avancé vers l'indépendance = 2008, les habitants du Groenland se sont prononcés en faveur d'une autonomie élargie